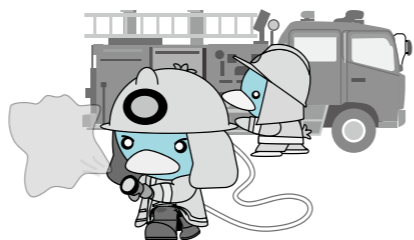


秋季全国火災予防運動を実施します

『その火事を 防ぐあなたに 金メダル』

(令和2年度全国統一防火標語)



■実施期間 11月9日(月)～15日(日) (7日間)

■重点目標

- ①住宅防火対策の推進
- ②乾燥時および強風時火災発生防止対策の推進
- ③放火火災防止対策の推進
- ④特定防火対象物などにおける防火安全対策の徹底

- ⑤製品火災の発生防止に向けた取組の推進
- ⑥多数のかたが集合する催しに対する火災予防指導などの徹底

■イベント情報

消防本部では、火災予防運動実施期間中以下の場所で、住宅用火災警報器設置促進のイベントを開催いたします。取り付け方や効果の状況など映像を交えて説明し、消防車両の展示や啓発グッズの配布などを行います。皆様のご来場をお待ちしています。

※新型コロナウイルス感染拡大により、中止になる場合があります。

月日	時間	場所
11月9日(月)	午前9時～正午	上里町役場1階ホール
11月10日(火)		美里町保健センター
11月11日(水)		神川町役場1階町民ホール
11月12日(木)		本庄市役所1階市民ホール
11月14日(土)	午前10時～午後3時	スーパービバモール本庄
11月15日(日)		

問合せ＝児玉郡市広域消防本部 予防課 ☎24-8392

★住宅防火いのちを守る7つのポイント

－3つの習慣・4つの対策－

3つの習慣

- 1 寝たばこは、絶対やめる。
- 2 ストープは、燃えやすいものから離れた位置で使用する。
- 3 ガスこんろなどのそばを離れるときは、必ず火を消す。

4つの対策

- 1 逃げ遅れを防ぐために、住宅用火災警報器を設置する。
- 2 寝具、衣類およびカーテンからの火災を防ぐために、防災品を使用する。
- 3 火災を小さいうちに消すために、住宅用消火器などを設置する。
- 4 お年寄りや体の不自由な人を守るために、隣近所の協力体制をつくる。

令和2年度 住宅用火災警報器の設置率等調査結果について

設置が義務となっている住宅用火災警報器について、令和2年7月1日時点での全国調査結果が下記のとおり公表されました。設置がお済みでないかたは、早期の取付けをお願いします。



	全国	埼玉県	児玉郡市
設置率	82.6%	78.1%	61%
条例適合率※	68.3%	67.3%	55%

※「条例適合率」とは、市町村の火災予防条例で定める基準のとおりにすべて設置されている世帯の割合です。

問合せ＝児玉郡市広域消防本部 予防課 ☎24-8392

【事例1】
通販トラブル
「正規の通販サイトと
違って購入したのに…」



消費生活相談Q&A

掃除機が欲しくて、家電量販店のホームページを見ていたら、ある有名家電メーカーAのものと思われる販売サイトの広告が表示されたのでアクセスした。Aの掃除機が相場よりかなり安価だったので注文し、クレジットカード払いにした。

後で届いた承諾メールに記された差出人名が、Aの名称と似ていたが異なっていた。確認のため、販売サイトにアクセスしようとしたが、消えてしまったらしく見つからない。後日、掃除機ではなくマフラーが届いた。

【事例2】
スマートフォンで、大手通信会社のニュースを見ていたら、人気メーカーB社のトレーニング器具の広告があった。通常3万円ほどの商品が、8千円台だった。

安過ぎると不安になったが、大手通信会社に掲載されたのでB社の広告と思い込み、申し込んだ。代引きで受け取り、開封すると、B社の商品ではなかった。

と全く異なる商品が送られてきた」などの相談が多く寄せられています。
「なりすましECサイト」は、一見ただけで見分けがつかないこともあります。思わぬトラブルに巻き込まれないよう、次のアドバイス参考に、少しでも不安を感じた場合は購入を控えてください。

【消費者へのアドバイス】

- ・ 一般に流通している価格よりも極端に値引きされている場合は注意が必要です。模倣品または商品が届かないなどのトラブルに巻き込まれる可能性があります。
- ・ 事業者情報(名称、所在地、連絡先)が表記されているか、不審な点(①サイトURL上のブランド名(英語表記)に余計なアルファベットが入っている、②所在地をインターネットで検索したら田畑、個人宅などになっている、③電話をかけたらず呼び出し音が鳴らないなどがないか確認しましょう。他の利用者の評価が参考になる場合もあります。
- ・ 日本語の表現が不自然(日本語の字体・文章表現がおかしい)な場合は、注意しましょう。注文後に届いたメールもよく確認しましょう。
- ・ 支払方法が銀行振込みのみで、口座名義が「個人名」の場合は確認しましょう。支払ってしまつとお金を取り戻すことは困難です。

■困ったときの相談窓口は…

消費者ホットライン
☎188 (188) 泣き寝入りと覚えてください。
消費生活支援センター熊谷
☎048-524-0999
役場『消費者相談窓口』
☎76-5133 (農林商工課内)

みさと文芸

俳句と短歌を募集中！毎月5日までに総合政策課へお届けください

短歌

雨女いくたり乗せるや只見湖の 遊覧船に紅葉の雨 中里 合江
 仏前の供え物全部宅配で 来客なしの盆線香ゆらぐ 清水ミヨ子
 古希を越え助詞助動詞を学び居る 老いの学舎図書館の窓 原 武久
 うまいねと言いつつ食べる夫がいる 今日も畑で汗を流す 小林カツ子
 秋風に木せい香匂いくる 庭木眺めて至福感じぬ 福島恵美子
 庭中に雑草満ちおり手入れする 事も出来得ぬわれば老いたり 堀内 英子
 土手沿いを真っ赤に染め成す彼岸花 今年の秋も変わらぬ咲きたる 原田 淳子
 見納めか黄金の稲穂この絶景 時が流れてあゝ不耕作 有馬 康博
 温泉に行きたしコロナ治まらず 気分盛り上げテレビ温泉 有馬 千代
 ボール蹴る子のエネルギー曼珠沙華 グランド脇の土手にひと群れ 丸山 好子

俳句・短歌の投稿には、住所・氏名・連絡先・ふりがな等を必ず明記してください。