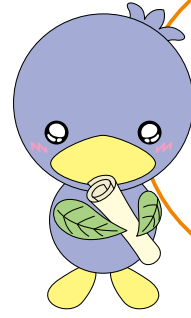


# MISATO



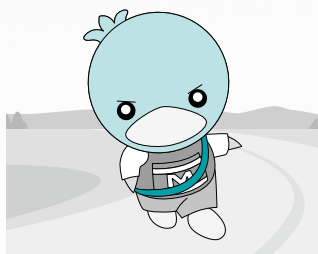
3

Mar.2020  
No.584



自分  
だけに  
だけ  
は  
負  
け  
な  
い  
**RUN**

第27回 美里町万葉の里  
ハーフ駅伝大会 が開催されました！



# 第27回 美里町万葉の里 ハーフ駅伝大会

2月2日(日)、今年で27回目となる美里町万葉の里ハーフ駅伝大会が開催されました。

今年是一般参加対抗の部(行政区含む)・女性対抗の部・中学生対抗の部の3部門で開催し全73チームが参加しました。

選手たちは沿道での応援を糧に、コース途中の上り坂を息を切らしながらも全力で駆け上がり、広大な田畑が広がる道を力強く蹴って走り、5人でタスキをつなぎました。

結果、一般参加対抗の部は「やまたまごチーム」、女性対抗の部は「男衾中学校Aチーム」、中学生対抗の部は「岡部中Aチーム」が見事優勝しました。

また、行政区の中では「広木Aチーム」が1位となりました。

会場では「美里町民踊連盟」が豚汁を振る舞ったほか、「木部おじさん太鼓」や「万葉の里太鼓スपोर्ट少年団」が大会を盛り上げました。



## 一般参加対抗の部 (行政区)



優勝  
広木  
Aチーム

## 一般参加対抗の部



優勝  
やまたまご

優勝	やまたまご	1時間06分53秒
準優勝	上里陸連A	1時間14分25秒
第3位	戸田市RUN×3	1時間22分22秒

## 女性対抗の部



優勝  
男衾  
中学校Aチーム

優勝	男衾中学校A	1時間19分53秒
準優勝	岡部女子A	1時間23分32秒
第3位	岡部女子B	1時間33分09秒

## 中学生対抗の部



優勝  
岡部  
中Aチーム

優勝	岡部中A	1時間17分33秒
準優勝	児玉中駅伝部	1時間18分07秒
第3位	美里中A	1時間18分18秒



## 駅伝に出場して

### 広木Aチーム

行政区の部で優勝し、見事3連覇を達成した広木Aチーム。特別な練習をしているのかと尋ねると「チームで集まって練習するのは1, 2回ほど。優勝できたのは、日ごろの個人の練習の成果とチームの結束力」とのこと。また、本番で走っているときの気持ちを聞くと「走り終わったあと仲間とお酒を飲んで楽しむこと」とチームのみんなが笑顔で答えてくれました。

美里町の駅伝について尋ねると、「沿道でいろいろなかたが応援してくれるのでうれしい」。最後に、「自分たち（広木チーム）の楽しそうな姿を見て駅伝に参加してくれる行政区チームが増えたらうれしい。仲間と一緒に走って結束を高め、地域を盛り上げていきましょう！」と語ってくれました。



### 駒衣2チーム

行政区のチームの中で、最後にゴールした駒衣2チーム。話を聞くと、駅伝出場にあたって成績よりも大切にしているものがありました。

始めに、チームのメンバー構成を伺うと『行事に参加して盛り上げよう』という気持ちを持ったひとの集まり。続けて「出場して、地域や町を盛り上げるのが目的なのであえて優勝は目指しません（笑）」と笑いながら答えてくれました。

来年以降の目標を聞くと「毎年、出場し続けることが目標。駒衣の伊勢音頭のかたが応援してくれるし、地域の年配のかたが『みんなで頑張ろう』ってひっばってくれる。その気持ちを大事にして頑張っていきたい」と力強く語ってくれました。



## ミムリン運動プログラム

生活習慣病予防や生活レベルの向上を目的とした運動教室を実施しています。  
運動教室を月1回あるいは2回実施し、株式会社タニタヘルスリンクの「T-Well (旧名：e-wellness)」を活用し、3か月に1回体力測定などを行い、その結果により個人の体力にあった運動プログラムシートを提供します。そのシートを活用し、家庭などでも健康づくりに取り組み健幸になりましょう。

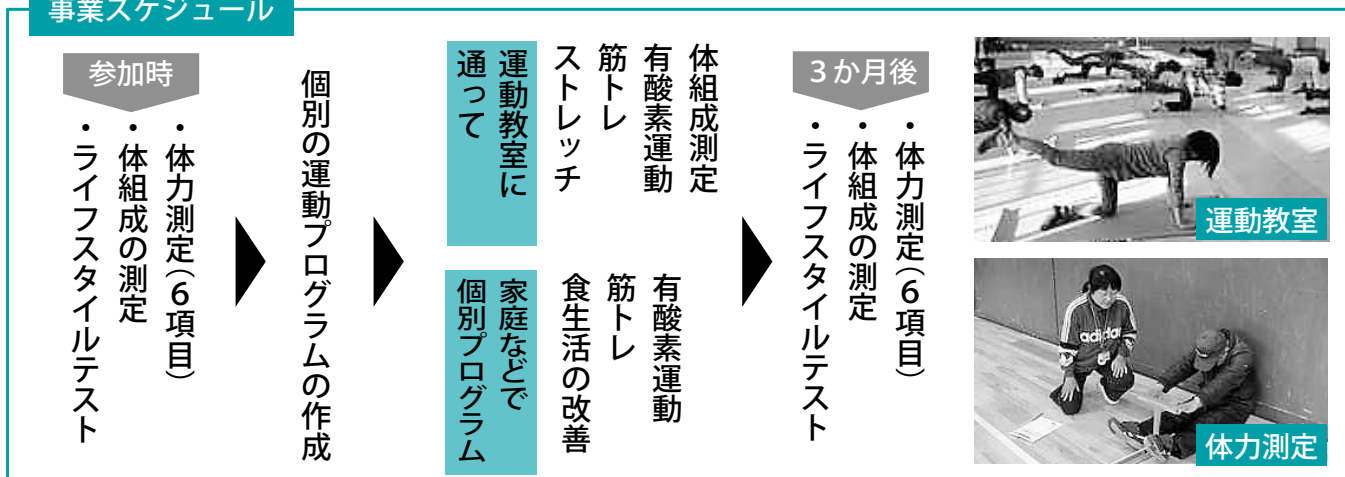
**参加無料**

- ▶ **日程** 下記参照
- ▶ **追加募集人数** 各コース10名
- ▶ **申込み** 随時受付
- ▶ **受付時間** 午前9時～午後5時  
電話受付(先着順、土日・祝日を除く)
- ▶ **持ち物**  
運動教室：ヨガマット、飲み物、汗ふきタオル  
体力測定：上履き、飲み物、汗ふきタオル
- ▶ **対象者**
  - ①町内在住の20歳以上のかた
  - ②医師から運動の制限を受けていないかた
  - ③原則として全日程参加できるかた

コース	回数	時間	体組成・体力測定 日時	場所
運動教室①	月に1回(火曜日)	午前10時～11時	6・9・12・3月の第1火曜日 午前9時30分～正午	【運動教室】 中央公民館 大ホール
運動教室②	月に1回(火曜日)	午後1時30分～ 2時30分	6・9・12・3月の第1火曜日 午後1時～3時30分	
運動教室③	月に1回(水曜日)	午後1時30分～ 2時30分	6・9・12・3月の第1水曜日 午後1時～3時30分	【体力測定】 町民体育館
運動教室④	月に2回(木曜日)	午前10時～11時	6・9・12・3月の第1木曜日 午前9時30分～正午	
運動教室⑤	月に2回(木曜日)	午後1時30分～ 2時30分	6・9・12・3月の第1木曜日 午後1時～3時30分	【体組成測定】 保健センター
運動教室⑥	月に1回(木曜日)	午後3時～4時	6・9・12・3月の第1水曜日 午前9時30分～正午	

※日程など変更になる場合があります。各コースの具体的なスケジュールにつきましてはお問い合わせください。

### 事業スケジュール



# 多子世帯の 副食費を補助します



多子世帯の子育て支援を図るため、保育所・幼稚園・認定こども園・認可外保育施設などを利用する第2子以降の子どもの給食の副食費を、美里町の独自事業として補助します。

## 補助対象者

下記の条件をすべて満たす保護者のかた

- ①町内に住所を有する、お子さまが2人以上いる世帯であること（子どもの年齢は問いません）
- ②第2子以降のお子さまが、美里町の教育・保育給付認定または施設等利用給付認定を受け、現在保育所等に入所していること
- ③補助対象となる月の給食費（副食費）がすべて納付されていること

## 補助内容

給食費として実費負担している費用のうち副食費分

第2子＝副食費の半額（月額上限2,300円）

第3子以降＝副食費の全額（月額上限4,500円）

※副食費とは、給食の主食（米、パン、麺など）以外の材料費で、おやつ代、飲み物代を含みます。

## 申請手続

対象と思われるかたについては、3月下旬に申請書類を送付します。詳細についてはそちらをご確認ください。

※保育所・認定こども園・新制度移行済幼稚園に入所中で、年収360万円未満相当世帯と第3子以降の子ども（※国基準で数える）については、国の制度ですでに副食費が減免されているため、この制度の対象となりません。

※新制度未移行幼稚園（町内の例：美里さくら幼稚園）に入所中で、年収360万円未満相当世帯と第3子以降の子ども（※国基準で数える）については、国の制度で副食費を補助します。対象のかたには3月下旬に申請書を送付します。

### 【国基準の第3子の数え方】

○保育所・認定こども園保育所部分を利用の子ども ……未就学児の子どもから数えます。

○新制度移行済幼稚園・認定こども園教育部分・新制度未移行幼稚園を利用の子ども ……小学3年生以下の子どもから数えます。

問合せ＝住民福祉課 戸籍福祉係 ☎76-5132

参加無料

## 『認知症のこと』

# みんなで話してみませんか？

「認知症介護家族のつどい」を開催します。

認知症のさまざまな症状からの行動に困惑したり、対応の仕方に悩んでいることはありませんか？

「認知症介護家族のつどい」は認知症のかたを身近で支えている家族同士で気軽に話しあったり、思いに共感するなど、耳を傾け合う場です。一人で悩まずに、ここであなたの思いを話してみませんか。

認知症について関心があるかたの参加も可能ですので、お気軽にお越しください。

- ▶開催日 3月19日(木)
- ▶時間 午後1時30分～3時
- ▶場所 保健センター
- ▶対象者 認知症のかたを在宅で介護している家族と本人  
認知症について関心があるかた
- ▶申込期限 3月16日(月)まで



参加者の皆さんからこんな声が届いています！

- ・色々な話を共有できて、気持ちになりました。
- ・これからは備え、相談できる場ができました。よかったです。
- ・当事者のかたも一緒に楽しく交流できました。次回も楽しみです。

申込み・問合せ＝  
地域包括支援センター ☎76-1325

相談  
無料

就労に不安を抱えている…

生活に不安を抱えている…

## 出張相談を実施します。まずはご相談を！

働いた経験がなく不安なかた、生活に不安を抱えているかた、失業しているかたなど、ひとりで悩まず、まずはご相談ください。埼玉県から委託を受けた専門の相談員と一緒に課題を整理し、相談内容に応じた問題の解決に向けたお手伝いをします。

どうぞお気軽にご相談ください。

- ▶対象 町内に在住しているかた  
※生活保護を受給しているかたは、この制度の対象となりません。

- ▶相談日 3月23日(月)
- ▶時間 午後1時30分～3時30分
- ▶場所 保健センター内
- ▶申込方法 事前に電話で申込み
- ▶申込受付時間 月～金曜日 午前8時30分～午後5時



問合せ＝アスポート相談支援センター埼玉北部  
(埼玉県社会福祉協議会) ☎048-577-6883

# 第9回 美里町ウォークラリー大会

今年も、ウォークラリー大会を開催します。ウォーキングとクイズ、レクリエーションを組み合わせた誰でもできる楽しいゲームです。

豪華景品も用意しています。たくさんのご参加をお待ちしています。

※開催要項と参加申込書は、コミュニティセンター窓口にて用意してあります。



- ▶開催期日 5月17日(日) 午前8時受付  
※前週にクリーン美里が実施できなかった場合は、受付時間を午前10時に変更します。
- ▶場 所 美里町内
- ▶チーム数 行政区チーム…各行政区5チームまで  
一般チーム…先着30チーム  
(1チーム3～5人)
- ▶参加費 1人200円を申込時に納付  
(保険代ほか)

- ▶申込方法  
◎行政区チームの申込みは、各行政区の体育員にお問い合わせください。  
◎一般チームの申込みは、コミュニティセンター窓口で受け付けます。
- ▶締 切 3月27日(金) 午後5時15分まで
- ▶表 彰 団体とチーム戦の上位チームと飛び賞に賞品を授与します。
- ▶携 行 品 タオル、雨具など

問合せ＝教育委員会事務局 生涯学習係 ☎76-3431

姉妹都市見学ツアー 参加者募集!

## 第67回 戸田橋花火大会

姉妹都市である戸田市の花火大会の見学ツアーを開催します。

- 日 時 5月23日(土)
- 参加費 1,000円  
※参加費は、決定通知後徴収します。
- 応募資格  
美里町在住で小学生以上のかた  
※18歳以下のかたは、保護者同伴に限ります。
- 募集人員  
25名(応募者多数の場合は抽選となります)
- 受付期間  
3月9日(月)～24日(火) 午前9時～午後9時  
※土日も受け付けます。



- 申込方法  
①コミュニティセンター内窓口にて用意してある申込用紙に必要事項を記入の上、申し込んでください。(電話での申し込みは受け付けません)  
申込み用紙は町ホームページからもダウンロードできます。
- ②1人1回の申し込みとし、申し込み人数は1枚で4人までです。

決定通知  
代表の申込者に直接通知にて、ご連絡します。  
※応募者多数の場合は、3月25日(水)午後2時からコミュニティセンター内にて抽選を行います。

問合せ＝教育委員会事務局 生涯学習係 ☎76-3431

# 献血と同時に 骨髄バンクのドナー登録ができます

献血は少しの時間でできる、命を救うボランティアです。

皆さまの温かいご協力をお願いします。

また、骨髄バンクのドナー登録が同時にできます。ドナー登録だけでも受け付けています。1人でも多くの患者さんの生命を救うため、併せてご協力をお願いします。

【開催日時】 3月24日(火) 午前9時30分～正午、午後1時15分～4時

【場 所】 美里町役場 東側駐車場

	200ml全血献血	400ml全血献血	骨髄ドナー登録
年 齢	16～69歳 男性：年間6回以内 女性：年間4回以内	男性：17～69歳 (年間3回以内) 女性：18～69歳 (年間2回以内)	・18歳～54歳 ・骨髄、末梢血管細胞の提供の内容を十分理解しているかた
体 重	男性：45kg以上 女性：40kg以上	50kg以上	男性：45kg以上 女性：40kg以上

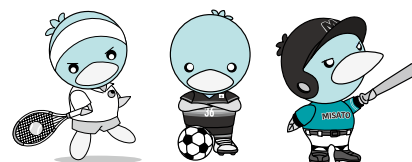
※400ml全血献血をした場合、次回献血できるのは、男性12週間後、女性16週間後になります。

200ml全血献血をした場合、次回献血できるのは、4週間後の同じ曜日からになります。

※65歳以上のかたの献血については、60～64歳の間に献血経験があるかたに限ります。

問合せ＝保健センター 健康増進係 ☎76-2855

## 令和2年度 スポーツ安全保険のご案内



3月1日(日)から、令和2年度スポーツ安全保険の加入を受け付けています。

### 【申込方法】

郵便局窓口で振込後、振込受付証明書を貼付した加入依頼書を埼玉県支部へ郵送

### 【対 象】

スポーツ活動や文化活動などを行う4名以上の団体

### 【対象となる事故の範囲】

団体管理下での活動中(国内)と団体活動への往復中の事故など

### 【保険期間】

4月1日～令和3年3月31日

※4月1日以降の申込みは、加入依頼書を郵送した消印日と振込日のいずれか遅い日の翌日から有効。

### ◎掛 金

中学生以下 800円・1,450円・11,000円

高校生以上 800円～11,000円

※活動内容により異なります。

### ◎補償内容

傷害保険・賠償責任保険・突然死葬祭費用保険

※加入内容により補償金額は異なります。

※必ず、「スポーツ安全保険のしおり」または「あらまし」で内容をご確認ください。

※スポ安ねっどをご利用の場合はスポーツ安全協会のホームページをご覧ください。

### ◎加入依頼書配布場所

美里町コミュニティセンター窓口

問合せ＝公益財団法人スポーツ安全協会埼玉県支部  
☎048-779-9580



## 保健センターだより

### 毎日、野菜料理をプラス1皿食べよう！

野菜の1日の目標摂取量は350g以上です。料理にすると、おおよそ5皿です。調査によると、1皿分の野菜が不足しています。

#### 朝食1皿＋昼食2皿＋夕食2皿が理想です。

埼玉県民の野菜1日350g以上摂っている割合は  
男性：16.0% 女性：21.4%

(平成29年度 埼玉県民栄養調査)



#### 野菜たっぷりの食事が生活習慣病を防ぐ

野菜には、ビタミンや食物繊維が豊富に含まれています。がんや心臓病の予防には毎日たっぷりの野菜をとることが効果的です。

ビタミンCや、緑黄色野菜に多いβ-カロテンには発がん性物質が体内で作られるのを阻止する働きがあります。また、ビタミンA・C・E、ポリフェノールなどの栄養素には、生活習慣病の原因となる「活性酸素」の発生を抑える作用があり、緑黄色野菜などに含まれる葉酸は、認知症や脳卒中などのリスクを下げると報告があります。

さらに、食物繊維は「腸の掃除役」として知られ生活習慣病予防に役立ち、血圧を下げる働きがあるカリウムも野菜には多く含まれます。

##### 葉酸が豊富な野菜

ブロッコリー、ほうれん草、小松菜、春菊、菜の花、モロヘイヤ、水菜、アスパラ、オクラ、にら など

##### 葉酸が豊富な食品

いちご、マンゴー、アボカド、レバー、枝豆、納豆 など

問合せ＝保健センター 健康増進係 ☎76-2855

#### ペットロス

ペットロスとは、長く一緒に生活してきたペットを失うことによる精神疾患や精神症状です。我が家の愛犬「デコ」は15歳のメスの老犬。散歩と食事、トイレ以外は寝ています。コーギーが入った中型犬で、足が適度に短く、子犬で我が家に来ました。始めは外で生活していたのですが、雷がこわいらしく家の中に入れると吠えまくり、とうとう家の中で生活することとなってしまいました。デコには、決まったスケジュールがあり、トイレ・食事・ふとん・就寝とほぼ決まった時間に吠えて催促します。特に、絶対してほしいこと、「ふとん」です。決まった時間になると、決まった場所にいる私か家内に吠えまくりまわります。最初は分からなかったのですが、「ふとん」と聞くと吠え、布団を敷きはじめると決まった場所へ移動して静かに待っています。また、家内と少し大きな声で話をしていると、私のそばに来て下から見上げ、「ケンカ」は止めて仕事をします。夜は、帰ってくる家族を玄関で待っていてくれます。いつの間にか家族の一員として家の中に入り、遂に人間のように、布団に入り頭を出して寝るようになってしまいました。年齢も15歳、そろそろお迎えがくるかな、と家内と相談しています。多感な思春期の子供たちの話し相手や落ち込んでいそうな家族に寄り添ってくれる「デコ」、我が家にもペットロスがあるのかなと今から心配です。

飼い主さんを気遣いながら歩いている犬を見かけると、思わず心が温かくなります。飼い主さんにお願ひがあります。迷惑になる「フン」の処理、登録、狂犬病予防注射は必ずしましょう。

# 農地の賃借料情報について

農地法により、農地の賃貸借契約を締結する際の目安となるよう賃借料情報を広く提供することとなっています。

そこで、平成31年1月から令和元年12月までに締結（公告）された農地の賃貸借の金額（10aあたりの年額）と件数、使用貸借の件数について、お知らせします。

農地を貸し借りされる際は、当事者間の話し合いにより賃借料を決めていただくこととなります。

## 1. 賃貸借

### ①田（水稻）の部

	10aあたりの年額			件数
	平均額	最高額	最低額	
美里町全域	4,800円	9,000円	3,000円	268件

### ②畑（普通畑）の部

	10aあたりの年額			件数
	平均額	最高額	最低額	
美里町全域	4,400円	6,000円	3,000円	38件

## 2. 使用貸借（無償の貸借）

	田	畑	合計
美里町全域	59件	146件	205件

※平均値、最高額、最低額を算出するに当たり、平均に比べて著しく高額あるいは低額の賃借料の情報は、特殊な取引に係るデータとして集計から除いています。

※賃借料を物納支給（水稻）としている場合は、60kg当たり12,000円に換算しています。

※平均額は、算出結果を四捨五入し100円単位としています。

問合せ＝農業委員会事務局（農林商工課内） ☎76-5133

# お引越しの際は 住所の異動手続きを忘れずに！

入学や就職などでお引越しがされるかたは、住所変更の手続きをお願いします。住民票の住所の異動届は、国民健康保険、国民年金、選挙人名簿への登録などにつながる大切なものです。

忘れずに手続きをお願いします。



## 通知カード・マイナンバーカード（個人番号カード）の住所変更について



皆さまに送付しているマイナンバーの「通知カード」、身分証明書となる「マイナンバーカード（個人番号カード）」に記載されている住所は、常に最新のものにする必要があります。転入届、転居届の際は、新しい住所を追記しますのでカードをご持参ください。

## 海外への住所異動



海外勤務などで1年以上海外に滞在されるかた、また、生活の本拠地が海外に移るかたについても、転出（海外転出）の手続きをお願いします。

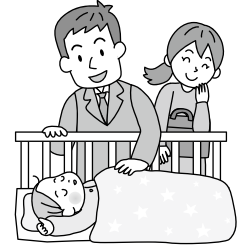
なお、海外転出後、一時的に日本に帰国し、数か月滞在后海外に戻られるかたについては、引き続き生活の本拠地が海外にあるため、転入の手続きは必要ありません。

問合せ＝住民福祉課 戸籍福祉係 ☎76-5132

## イクボス 目指しませんか？

### ◎イクボスとは？

イクボスとは、「イク（育児）」と「ボス（上司）」が合わさってできた造語です。「イクボス」とは、職場で共に働く部下のワークライフバランス（仕事と生活の両立）を考え、部下のキャリアと人生を応援しながら、組織の業績を出しつつ、自らも仕事と私生活を楽しむことのできるボス（上司）のことです。



### ◎イクボスが増えると…

職場にイクボスの上司がいたら、その下で働くワーキングマザーはもちろん、妊娠中のかた、これから結婚するかたや妊娠を希望しているかたにとって非常に働きやすい環境になるでしょう。また、近年は共働きの家庭も増え、男性が家事や育児に積極的に取り組みたいと思っても、残業が続いたり、休みが取りにくい環境だと、それを実行するのは難しくなります。女性にとっても男性にとってもイクボスの存在は非常に重要な存在になります。



### ◎あなたも明日からイクボス！

イクボス10か条の過半数を満たしていたら、あなたもイクボスです！ まずは自らがワークライフバランスを体験して、イクボスを目指してみたいはいかがでしょうか？



### イクボス10か条

#### 1. 理解

部下が、子育て・介護などのライフ（生活や人生）に時間を割くことへ、理解をしめしていること

#### 2. 多様性

ライフに時間を割いている部下を差別せず、多様性を生かした経営をしていること

#### 3. 知識

ライフのための社内制度（育児休暇など）や法律（労働法など）を、知っていること

#### 4. 組織浸透

所属している組織全体に、ライフを軽視せず積極的に時間を割くことを推奨し広めていること

#### 5. 配慮

部下のライフに大きく影響をおよぼす人事については、最大限の配慮をしていること

#### 6. 業務

育児休暇取得者などが出ても業務が滞らないよう、情報共有などの手段をとっていること

#### 7. 時間捻出

部下がライフの時間を取りやすいよう、会議や書類の削減、意思決定の迅速化などを進めていること

#### 8. 経営目線

自分の上司や人事などに対して、部下のライフを重視した経営をするよう、提言していること

#### 9. 有言実行

イクボスのいる組織や企業は、業績が向上するということを実証し、社会に広める努力をしていること

#### 10. 自らワークライフバランス

ボス自ら、仕事×私生活というワークライフバランスを重視し、楽しんでいること

※NPO法人ファザーリング・ジャパンの「イクボス10か条」をもとに作成

## 新しい本を紹介します。ぜひご来館ください。

### 一般書

#### 『月の落とし子』



穂波了/著 早川書房

新しい時代の有人月探査「オリオン計画」で、月面のシャクルトン・クレーターに降り立った宇宙飛行士が吐血して急死する。死因は正体不明のウイルスへの感染!? 生き残ったクルーは地球への帰還を懸命に試みるが…。

#### 『ぷくぷく』



森沢明夫/著 小学館

恋に臆病なイズミと、そんな彼女をいつも見つめているボク。そこへ新たな男性の存在が。果たしてイズミの凍った心を溶かす恋は始まるのか…。心と身体に傷を持つ「ふたり」のもどかしくて切ない奇跡のストーリー。

#### 『皇后誕生 美智子さまから雅子さまへ』

文藝春秋

悩まれた日々を、雅子さまはいかに乗り越え、輝かしい笑顔を取り戻されたのか。皇室の軌跡を、秘蔵写真と『文藝春秋』の記事でたどる。巻頭に新天皇・皇后両陛下のカラーグラビア付き。

#### 『2021年度版 業界・企業研究にも使える図解でわかる時事重要テーマ100』

日経HR編集部/編著者 日経HR

国内外で話題になっている時事ニュース、政治・経済の重要キーワード、業界・企業に関する基礎知識、経済用語などの100テーマを図で分かりやすく解説した、就活対策に必携の一冊。「時事&一般常識の完璧対策」の姉妹本。

### 児童書

#### 『目で見てかんじて』

ロマナ・ロマニーシン/アンドリー・レシヴ/著  
広松由希子/訳 河出書房新社



人間の目はどんな働きをする? 動物や昆虫はどう見ている? 「見る」とはどういうことか、それをどう描くか、幅広い視点から掘り下げ、美しいグラフィックで表現した大胆でユニークな試みの絵本。

#### 『里山の自然 田んぼの1年』

瀬長剛/作 偕成社

生きものがたくさん見られた、少し昔の里山の田んぼの1年をやさしい色鉛筆の風合いで描く。いろいろな生きものを見つけ、季節の移り変わりを感ぜられる本。見返しにイラストあり。

#### 『ねこと王さま』

ニック・シャラット/作・絵  
市田泉/訳 徳間書店



ある日、ドラゴンのせいで、お城がもえてしまった王さまは、いちばんのともだちのねこといっしょに、町へ引っこして、小さな家にくらすことになりました。けれど王さまは、「王さまのしごと」のほかには、何もできなくて…。

#### 『フェイクニュースがあふれる世界に生きる君たちへ 増補新版 世界を信じるためのメソッド』

森達也/作 ミツイパブリッシング

世界が、人間が、取り返しのつかない過ちを犯すのは、メディアの使い方をあやまるからだ。ならば、なにをどう信じるべきなのか。メディアのからくりを解き明かし、フェイクニュースに強くなるために必要なことを伝える。

問合せ＝森の図書館 ☎75-2055

開館時間 平日：午前10時～午後6時 土日祝日：午前10時～午後5時

※休館日…毎週月曜日、3月31日(火)【整理日】



ホームページ  
QRコード

# 4月26日(日) 美里町長選挙と同時に 美里町議会議員補欠選挙を行います

任期満了による美里町長選挙と同時に美里町議会議員補欠選挙を行います。

貴重な一票をムダにすることなく、投票日にはみんなそろって投票しましょう。

告示日		4月21日(火)	
投票	日時	4月26日(日) 午前7時～午後8時	
	場所	町内11投票所	
期日前投票	日時	4月22日(水)～25日(土) 午前8時30分～午後8時	
	場所	美里町防災倉庫 会議室	
投票できる人		投票日当日に18歳以上で、住民票が作成された日、または転入届をした日から引続き3か月以上美里町に住所を有し、選挙人名簿登録日に美里町に住所を有する人。	
開票	日時	4月26日(日) 午後9時～	
	場所	美里町役場 201会議室	

大事な投票、忘れずに!



## 美里町議会議員補欠選挙 立候補予定者説明会を開催します

立候補の届出などについての説明会を下記のとおり開催します。立候補を予定されているかたは、ご出席ください。

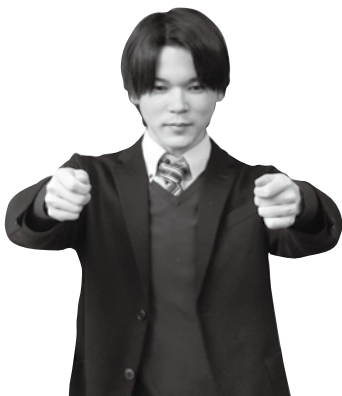
- 日時：3月16日(月) 午前10時から
- 出席人数：1候補者につき、候補者を含め3名以内
- 場所：美里町役場 203会議室

問合せ＝美里町選挙管理委員会 ☎76-1115

## ワンポイント 手話講座 204

～卒業～

両手で証書を受け取るしぐさをする



(出典：わたしたちの手話(5)  
／(一財)全日本ろうあ連盟発行)

## みさと 文芸

短歌

俳句と短歌を募集中! 毎月5日まで  
に総合政策課へお届けください

- ひ孫の名漢字もハッキリ覚えてる  
とろみ食噉る九十七歳 丸山 好子
- からたちの垣根残れる細き径  
今を盛りに白梅の吹く 中里 合江
- お早うさん今日の始まりお日様に  
エネルギーもらい農作業つく 清水ミヨ子
- いとこ等で一人残った叔母かこみ  
母の実家で嬉し酒飲む 原 武久
- 新年にインフル発症寝正月  
思いがけない特別休暇 飯島美智子
- 綿入りの赤いはんてん身に付けて  
麦を踏みしは母との想い出 小林カツ子
- 初釜に笑顔で集う晴れ着きて  
松風聴きて福茶で祝う 福島恵美子
- 新しき布巾に替えて祈るなり  
新年祝う厨に立ちたり 堀内 英子
- 卒業の新たな門出祝う式  
制服姿大人びて見え 原田 淳子
- 無穴尻業病めげずよくぞ生き  
見事転換公務勤務 有馬 康博
- 新春の澄し青空秩父路の  
親子で賑わうミュージック公園 有馬 千代

俳句・短歌の投稿には、住所・氏名・連絡先・ふりがな等を必ず明記してください。

## あたたかい気持ちに感謝します

### 赤い羽根共同募金運動



募金総額 **1,270,691** 円 (令和2年2月1日現在)

戸別募金	1,029,200円	各行政区(区長)に依頼
学校募金	21,160円	町内各小・中学校
職域募金	215,108円	福祉施設・団体、民生・児童委員協議会、役場職員など
法人募金	5,223円	会社・事業所

地域の皆さまにご協力いただき実施しております「赤い羽根共同募金」(運動期間：令和元年10月1日～令和2年3月31日)は、町民の皆さまや法人・事業所・学校から多くの募金をお寄せいただいております。募金をお寄せいただいた皆さま、誠にありがとうございました。

この浄財は、配分金として美里町社会福祉協議会では下記のとおり活用しています。

- ◎ひとり暮らし高齢者配食・会食サービス
- ◎いきいきサロン事業支援
- ◎就労相談 など
- ◎広報みさと「社協コーナー」作成
- ◎福祉・ボランティア教材整備

### 地域歳末たすけあい募金



募金総額 **1,109,400** 円 (令和2年2月1日現在)

「つながり ささえあう みんなの地域づくり」をスローガンとして、昨年12月から地域歳末たすけあい募金運動が展開されました。

行政区ごとに募金活動が実施され、町民の皆さまや各種団体などからお寄せいただいた貴重な浄財は、配分委員会で町内の生活困窮該当世帯(37世帯)に援護金として贈ることが決定され、民生委員さんを通じて配分しました。

### 善意のご寄付、ありがとうございます

寄付金 (敬称略)

- K R & N C児玉郡市リズム&なわとびクラブ 50,000円

いただいたご厚情は、社会福祉事業のために活用させていただきます。  
ありがとうございました。

## 収集・回収ボランティア活動

社会福祉協議会では、使用済み切手・未使用切手・書き損じ官製ハガキ・未使用官製ハガキの収集とペットボトルキャップを回収しています。

皆さまから寄せられる切手やハガキは福祉施設に届けられ、施設の増改築費などに活用されます。

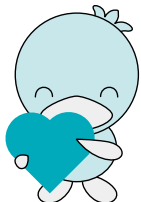
ペットボトルキャップは、回収業者が再資源化業者へ売却、売上金を認定NPO法人へ寄付します。(開発途上国の子どもたちにワクチンが届けられます。)

皆さまも、ご家庭の使用済み切手・未使用切手・書き損じ官製ハガキ・未使用官製ハガキやペットボトルキャップを処分せず、身近で簡単にできるボランティア活動として取り組んでみてはいかがでしょうか。

※収集・回収場所は、美里町社会福祉協議会です。



## ボランティア活動保険更新のお知らせ



安心してボランティア活動ができるように、ボランティア活動保険の加入をおすすめしています。

今年度の補償期間は3月31日までとなっています。新年度の加入希望者は手続きをお願いします。

### 令和2年度 年間保険料

(補償期間:令和2年4月1日~令和3年3月31日)

■基本プラン 350円

■天災・地震補償プラン 500円

## 「心配ごと相談 (人権相談)」を実施しています

日常生活の中で、困り事や悩み事はありませんか。心配ごと相談では、人権擁護委員、行政相談委員、民生委員が相談内容をお聞きし、必要に応じて専門的な相談機関をご紹介します。お気軽にご相談ください。

【相談日】 毎月第3金曜日 (祝日の場合は前日の木曜日になります)

【時間】 午前10時~正午

【場所】 美里町役場 1階会議室



「令和元年度 彩の国いち押し of 取組事例発表会」で優秀賞を受賞しました。

## 「ICT & SIBの活用により健康長寿化と扶助費の増加抑制を可能とする飛び地連携型大規模ヘルスケア事業」

令和元年11月19日(火)、知事公館で埼玉県主催の「令和元年度 彩の国いち押し of 取組事例発表会」が開催され、美里町の「ICT & SIBの活用により健康長寿化と扶助費の増加抑制を可能とする飛び地連携型大規模ヘルスケア事業」が優秀賞を受賞しました。

当日は県内63市町村からそれぞれ提出された「いち押し of 取組」の中から市町村相互の投票で選ばれた美里町を含む5市町が発表を行い、外部審査員の審査の結果、官民連携による取組が評価され優秀賞となりました。

今後も町民の皆さまが健康で幸せな生活が送れるよう取り組んでいきます。

ICT：情報通信技術

SIB：民間の活力を社会的課題の解決に活用するため、民間資金を呼び込む成果報酬型委託事業



埼玉県町村会長 石木戸道也氏 (右から2番目) と保健センター職員

## 募集します！ 上下水道事業審議会委員

町では、上下水道事業の円滑な運営を図るため、上下水道事業審議会委員を募集します。

**審議内容**＝水道事業、公共下水道事業、農業集落排水処理事業に関する重要事項の調査審議

**募集人数**＝3名（応募者多数の場合は抽選とさせていただきます。）

**応募資格**＝町内在住者

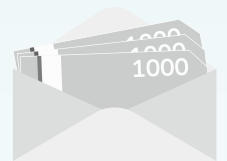
**応募方法**＝建設水道課 上下水道係に来庁または電話でお申し込みください。その際に、住所・氏名・職業・電話番号をお聞きます。

**応募締切**＝3月19日(木)まで

**問合せ**＝建設水道課 上下水道係 ☎ 76-1116

## 美里町プレミアム付商品券 使用期間終了について

令和元年10月の消費税率引き上げが低所得者・子育て世帯の消費に与える影響を緩和することなどを目的として販売していた「美里町プレミアム付商品券」の使用期間が3月で終了となります。



プレミアム付商品券は換金などできませんので、令和2年3月31日までに使い切るようにしてください。

**問合せ**＝住民福祉課 戸籍福祉係 ☎ 76-5132

## パブリックコメント ～皆様のご意見を募集します～

「美里町公共施設個別施設計画 学校教育系施設 (案)」のパブリックコメントを実施しています。計画の詳細は、総合政策課窓口、美里町立図書館および町ホームページにて閲覧ができます。

**【閲覧・意見募集期間】** 3月20日(金・祝)まで

**問合せ**＝総合政策課 財政係 ☎ 76-1114



# 令和2年 春季全国火災予防運動の実施

## 『ひとつずつ いいね！で確認 火の用心』

防火標語(2019年度全国統一防火標語)



児玉都市広域消防本部では、令和2年春季全国火災予防運動を下記のとおり実施します。

■実施期間 3月1日(日)～7日(土) (7日間)

■重点目標

- (1)住宅防火対策の推進
- (2)乾燥時および強風時火災発生防止対策の推進
- (3)放火火災防止対策の推進
- (4)特定防火対象物等における防火安全対策の徹底
- (5)製品火災の発生防止に向けた取組の推進
- (6)多数の者が集合する催しに対する火災予防指導等の徹底

■住宅用火災警報器を設置しましたか？

火災から大切な生命と財産を守るため、住宅用火災警報器を設置しましょう。

児玉都市広域消防本部管内(本庄市・美里町・神川町・上里町)の住宅用火災警報器の設置率は埼玉県下ワースト1です。住宅用火災警報器の設置がお済みでないかたは早急に設置を、すでに設置されているかたは定期的な点検の実施をお願いします。

なお、住宅用火災警報器は、ホームセンターや家電取扱店、防災設備の取扱店などで購入できます。

設置方法など詳細は、消防本部またはお近くの消防署へお問い合わせください。

### 住宅防火 いのちを守る 7つのポイント

【3つの習慣】

- 寝たばこは、絶対やめる。
- ストーブは、燃えやすいものから離れた位置で使用する。
- ガスこんろなどのそばを離れるときは、必ず火を消す。

【4つの対策】

- 逃げ遅れを防ぐために、住宅用火災警報器を設置する。
- 寝具、衣類およびカーテンからの火災を防ぐために、防災品を使用する。
- 火災を小さいうちに消すために、住宅用消火器などを設置する。
- お年寄りや体の不自由な人を守るために、隣近所の協力体制をつくる。

問合せ＝児玉都市広域消防本部予防課  
☎24-8392

## 美里町指名競争入札経過および結果 (令和元年1月24日開札)

### 第8期美里町高齢者福祉計画及び介護保険事業計画策定業務委託

履行場所：美里町

入札対象額：3,970,000円(消費税除く)

契約額：2,475,000円(消費税含む)

業者名	入札価格	落札者・価格等
(株)アイアールエス	2,250,000円	(株)アイアールエス 落札価格： 2,250,000円 (消費税除く)
(株)ぎょうせい 関東支社	2,900,000円	
(株)まち研	3,280,000円	
(株)アルピーアイ栃木	4,000,000円	
(株)ジャパンインターナ ショナル総合研究所	辞退	

### 町道1252号線外 道路改良工事

工事場所：美里町大字木部地内

入札対象額：26,460,000円(消費税除く)

契約額：27,940,000円(消費税含む)

業者名	入札価格	落札者・価格等
(株)清水組	25,400,000円	(株)清水組 落札価格： 25,400,000円 (消費税除く)
長谷川建設(株)	25,550,000円	
真下建設(株)	25,560,000円	
内藤建設工業(株)	26,000,000円	
(株)関口組	26,180,000円	
(株)上野組	26,300,000円	

# 情報ネットワーク

## 税のスペシャリスト

### 国税専門官（国家公務員）を募集します

国税局や税務署において、税のスペシャリストとして働く国税専門官（国家公務員）を募集します。

#### 受験資格

- ◎平成2年4月2日～平成11年4月1日生まれのかた
- ◎平成11年4月2日以降に生まれたかたで次のいずれかに該当するかた
- ①大学を卒業したかたおよび令和3年3月までに大学卒業見込みのかた
- ②人事院が①に挙げるかたと同等の資格があると認められるかた

申込期間 3月27日(金)～4月8日(水)まで

申込方法 原則、インターネット申込み

#### 試験日

第一次試験 6月7日(日)

第二次試験 7月8日(水)～17日(金)のいずれか(第一次試験合格通知書で指定する日)問合せ

人事院人材局試験課

☎03・3581・5311

関東信越国税局人事第二課試験係

☎048・600・3111



申込み先QRコード

### 平和を仕事にする！

#### 自衛官募集

##### ◎一般曹候補生

受付期間 3月1日(日)～5月15日(金)

受験資格 18歳以上33歳未満のかた

一次試験日 5月23日(土)

入隊時期 令和3年3月下旬～4月上旬

##### ◎幹部候補生

受付期間 3月1日(日)～5月1

日(金)

受験資格 22歳以上26歳未満のかた

かた

一次試験日 5月9日(土)・10日(日)

入隊時期 令和3年3月下旬～4月上旬

◎予備自衛官募集

応募資格 自衛官として1年以上勤務したかた

採用について 本人の志願に基づき、選考により採用します。

採用について 本人の志願に基づき、選考により採用します。

身分 非常勤の自衛隊員(非常勤の特別職国家公務員)

任用期間 1任期につき3年

問合せ 自衛隊埼玉地方協力本部 熊谷地域事務所

☎048・522・4855



## お手軽クッキング 227

～減塩レシピ～

### 野菜と卵のスープ

1人当たり

エネルギー	塩分
35kcal	0.6g

#### 材料 (4人分)

- 玉ねぎ…………… 1/2個
- にんじん…………… 40g
- 卵…………… 1個
- コンソメ…………… 1粒
- 水…………… 3カップ
- 塩…………… 小さじ1/4
- こしょう…………… 少々
- 片栗粉…………… 小さじ1



#### 作り方

- ①玉ねぎは薄切り、にんじんはせん切りにする。
- ②鍋に水とコンソメを入れて煮立て、①を加えて煮る。
- ③火が通ったら塩、こしょうで調味し、倍量の水でといた片栗粉を加えてとろみをつける。
- ④とき卵をまわし入れ、火を止める。

協力：美里町食生活改善推進員連絡協議会

※食改会員さんを募集しています。詳しくはお問い合わせください。

[問合せ]保健センター 健康増進係 ☎76-2855

## 戸籍の窓口 (敬称略)

1月届出分

1月16日～2月15日届出分

この欄に掲載を希望されないかたは届出時に窓口または総合政策課へお申し出ください。

### お誕生おめでとう

名 前 (世帯主) 行政区  
 長谷川純伶 (英之) 関  
 小 崎 紘 (今井康弘) 南十条  
 逸見拓真 (猛) 沼上  
 片山結由花 (信吾) 古郡  
 松島 羽花 (千治) 中里  
 青木 風花 (廣二) 円良田

### お悔やみ申し上げます

名 前 (世帯主) 行政区  
 小泉 陽一 (幸夫) 関  
 平野 弘 (宗一) 関  
 島田 ケイ ( - ) 小茂田  
 茂木とも彥 (克正) 広木  
 沢野 太郎 (孝行) 古郡  
 大木 久美 (朝子) 甘粕  
 分須 タミ ( - ) 甘粕  
 持田 芳男 (保枝) 小栗  
 萩原 正雄 ( - ) 猪俣  
 大澤 ハツ (岩雄) 湯本  
 相馬 茂一 (愛子) 円良田

**人口と世帯** ( )内は前月比です  
 (2月1日現在外国籍のかたも含みます)  
 人口 11,204人 (-1人)  
 男 5,666人 (-1人)  
 女 5,538人 (±0人)  
 世帯 4,427戸 (+2戸)

## 警察とみんなを結ぶ2つの「ホットライン」

1つは、皆さんがよく知っている「110番」。

もう1つが「警察相談専用電話『#9110』」です。

緊急ではないが警察に相談したいことがある、という場合は『#9110』へ。

\*24時間受付 (夜間および土曜日・日曜日・祝日・年末年始は当直対応となります。)

■プッシュ回線：#9110 ■ダイヤル回線：☎048-822-9110

## ○大人の救急電話相談・小児救急電話相談 (全国共通ダイヤル#7119で365日、24時間実施)

急な病気やけがに関して、看護師の相談員が医療機関を受診すべきかどうかなどをアドバイスしますので、判断に迷ったときはお気軽にお電話ください。

■相談時間=毎日24時間

■電話番号=#7119 ☎048-824-4199

(ダイヤル回線、IP電話、PHSをご利用の場合)

※次の番号からも電話をかけられます。

○大人の救急電話相談 #7000

○小児救急電話相談 #8000 または ☎048-833-7911

※利用上のごお願い

この電話相談は医療行為ではなく、電話でのアドバイスにより、相談者の判断の参考としていただくものですので、あらかじめご理解のうえ利用ください。

■問合せ=埼玉県保健医療部医療整備課 ☎048-830-3559

## ○医療機関情報の問い合わせ (24時間)

救急車を呼ばなくても病院へ行くことができる場合は、児玉郡市広域消防本部指令課 (☎24-1119) で医療機関の情報をご案内します。

## 「シルバー人材センター」の 会員になりませんか？

シルバー人材センターでは、年間をとおして新規会員を募集中です。町内在住で60歳以上の健康で働く意欲のあるかたをお待ちしています。詳しくは「入会説明会」にご参加ください。

※日程が合わないなど説明会に出席できないかたは、事務局までご連絡ください。



### 入会説明会

日時=3月18日(水) 午前10時30分～

場所=美里町遺跡の森館

問合せ=美里町シルバー人材センター

☎76-5430

○在宅当番医療機関 ▶診療時間 午前9時～正午  
 休日の急患診療は、郡市内医療機関が輪番で行っています。

月 日	医療機関名	電話番号
3月1日(日)	黒岩整形外科医院	☎34-0551
3月8日(日)	小林クリニック	☎23-3371
3月15日(日)	恵南クリニック	☎24-0008
3月20日(金・祝)	したら眼科クリニック	☎33-8333
3月22日(日)	本庄皮膚科医院	☎22-3233
3月29日(日)	児玉清水クリニック	☎72-7543

※当番医は変更になる場合がありますので、確認してからお出かけください。

## ○休日診療

休日の軽症の内科系診療は、本庄市児玉郡医師会医師により本庄市保健センター内の休日急患診療所で行っています。受診するときは健康保険証をお忘れなく。

☎23-3322 診療科：内科系疾患

診療時間 午前9時～午後4時 (正午～午後1時除く)  
 午後7時～10時 (受付：9時45分まで)

住 所 本庄市北堀1422-1 (本庄市民文化会館隣)

## ○平日夜間診療

毎週木曜日に、休日急患診療所で内科系疾患の夜間診療を行っています。

☎23-3322 診療科：内科系疾患

診療時間 毎週木曜日午後8時～10時 (受付：9時45分まで)

※木曜日が祝日・年末年始 (12月30日～1月3日) にあたる場合の診療時間は、休日診療と同じです。



おめでとうございます

はじめの誕生日

# 満1歳

お知らせ

5月に満1歳の誕生日を迎えるお子さんの受け付けをしています。3月31日(火)までに総合政策課へ☎連絡を!

かさはら ちの  
笠原 椿乃ちゃん (下児玉)

(平成31年3月12日生)

お誕生日おめでとう!  
笑顔いっぱいの椿乃が大好き♡  
たくさんのお幸せをありがとう♪  
姉妹仲良く、元気に成長してね☺



## ありがとう三行詩

## ありがとう! は魔法の言葉



美里町PTA連合会が、「ありがとう」の大切さをテーマとした「三行詩」を町内小中学生から、募集しました。応募作品の中から、最優秀賞を受賞した4作品を紹介します。家族や大切な人に、改めて「ありがとう」と心を込めて言ってみませんか。

**町長賞**

君の笑った顔も クシヤクシヤに泣いた顔も  
全部大すき わたしの大切な弟  
うまれてきてくれて ありがとう

東児玉小学校3年  
すずき ゆいな  
鈴木結菜さん

**議長賞**

おやすみなさいのハイタッチ  
今日も一日ありがとう  
明日も一日がんばるよ

大沢小学校1年  
かすが ゆあ  
春日結空さん

**教育長賞**

毎朝たいへんだけど  
やさしい見守りさん いつもいっしょに  
たのしく登校 ありがとう

松久小学校1年  
しみず しょうた  
清水翔太さん

**PTA会長賞**

家に帰ると ご飯が作られている  
朝起きると 洗濯されている服がある  
そんなあたり前に ありがとう

美里中学校2年  
すずき とうや  
鈴木統哉さん

## ミムリン日記

2月2日 (日) ☀️☁️

今日は、「美里町万葉の里  
ハーフ駅伝大会」に行ったよ。駅伝大会では、走っているみんなが主役だけど、沿道で応援してくれているひとや、太鼓をたたいて盛り上げているひと、豚汁を作ってくれるひと、いろいろなひとのサポートがあって美里町の駅伝が盛り上がるんだね。

選手のみなさん、おつかれさま!  
そして、サポートしてくれたみなさん、「ありがとう(^ ^)」



ミムリンツイッターもみてね♪

