

④ 広報 みさと

# MISATO

7

Jul.2019  
No.576



美里町マスコット  
ミリン

特集：交通安全

ハンドルのほかにも  
大切なものを握っています

未来

命

毎

家族

自分

救急箱

# 守れていますか 交通ルール

## 守れますか 大切な命

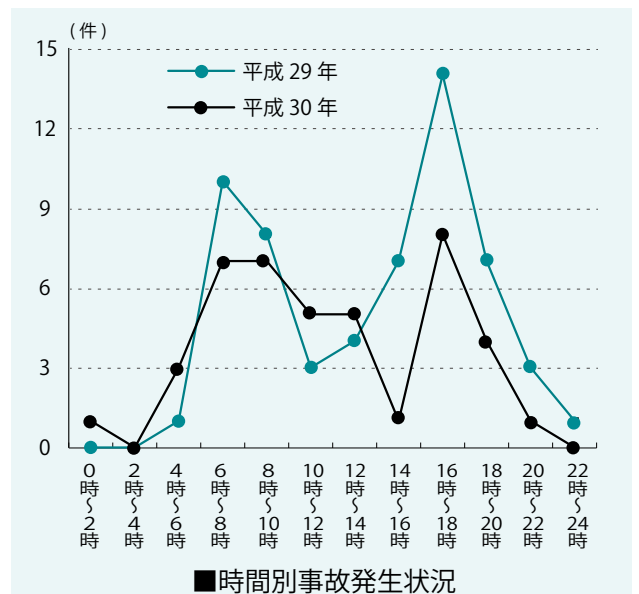
テレビや新聞で交通事故のことが報道されているのをみて、「最近事故が多いな」、「ケガをした人がかわいそうだな」、「なんで事故なんて起こしたんだ」と客観的に思っているかたも多いのではないのでしょうか？

車を運転する以上、事故に遭わない・事故を起こさない確率は0%ではありません。すべての人が被害者または加害者になる可能性があるのです。ハンドルを握るとき、ハンドル以外にあなたの手に握られている大切なものをしっかりと認識し、事故を起こさないために何に気を付けなければいけないかこの機会に考えてみましょう。

### 108件の事故が発生

美里町では、1月1日~5月31日までの間に108件の交通事故が発生しています。その内訳は人身事故が10件、物損事故が98件となっています。幸い死亡事故は0件(5月31日現在)ですが、物損事故においては、前年の75件を上回っている状況です。

これらの事故は、運転手の前方不注意や安全確認不足によるものがほとんどです。大半の事故は意識を高く持つことで未然に防ぐことができるのではないのでしょうか。



### 通勤時間帯(朝・夕)に

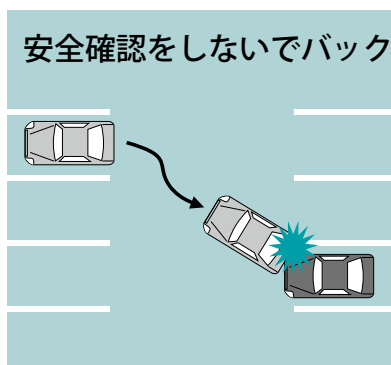
#### 多く発生する交通事故!!

交通事故は、朝・夕の時間帯に多く発生しています。通勤時間帯のため、車や自転車などで移動する人が多いのが原因のひとつです。

しかし、大きな原因は、朝は先を急ぐ車が多く、抜け道や脇道をスピードを出して走り抜けるなど心に余裕がないこと、夕方は日没時間を迎えるにつれて徐々に視界が悪くなり、自動車や自転車、歩行者などの発見がお互いに遅れたり、距離や速度が分かりにくくなるためです。

朝は心と時間に余裕を持ち、夕方は早めのライト点灯と反射材などの使用で交通事故を防止しましょう。

## 駐車場内での 事故防止を!!



駐車場内では、駐車スペースを探すことに気を取られたり、「早く停めたい」、「早く出たい」という気の焦りから事故を起こしてしまうことが多いようです。駐車場内では焦らず慌てず次の防衛運転を必ず実施しながら移動しましょう!!

- ◎バックする際は、すぐに発車しない。
- ◎必ず後ろと左右を確認する。
- ◎駐車場内は、すぐに止まれる速度で走る。
- ◎危険を感じたらクラクションなどで知らせる。

駐車場内では、ブレーキをいつでも踏み込める準備をして、クリープ現象でゆっくり移動するように心がけましょう。

## 見通しの良い

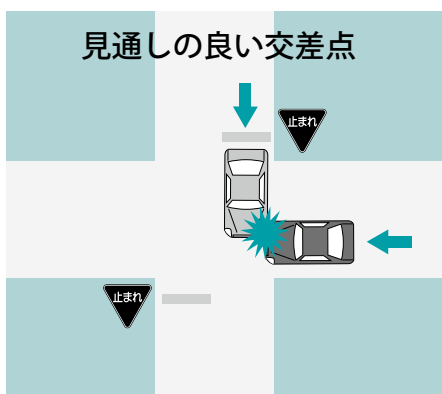
### 交差点での

## 交通事故防止を!!

見通しの良い交差点での交通事故が多発しています。「止まれ」の標識があるところでは、停止線の直前で必ず一時停止をしましょう。

また、交差点で自分が走っている道路が優先であったとしても「ここで車が、子どもが、自転車がでてきたら」という想像力を働かせ減速しながら左右の安全確認をして進行しましょう。

町内には「止まれ」の標識がない交差点もあります。そのような交差点では「減速・安全確認・左側優先」という意識を持って進行しましょう。



# STOP! あおり運転

## 心と車のコントロールを!

車を運転していて、前の車のスピードが遅くてイライラしたり、急な割り込みをされて「ムッ」としたことがあるかたは多いのではないのでしょうか。

そんな時に、「まあいいか」と思えず、感情的になり、左記のような相手の運転を妨げる行為(あおり運転)を行ってしまうと、相手と自らの人生を壊してしまう取り返しのつかない重大な事故や事件に発展してしまう恐れがあります。心のコントロールができないと、車のコントロールもできなくなりま

す。車を運転する際は、まず自身をコントロールできるように心がけてください。

### もしも、被害にあったら

- ・事故に遭わない場所に避難し、迷わず110番通報する。
- ・危険なので、警察が到着するまで絶対に車外に出ない。
- ・同乗者がいれば通報させ、場合によっては動画撮影をする。
- ※証拠保全として、事前にドライブレコーダーを設置しておくことも非常に有効です。

## あおり運転と 受け取られる3つの行為

### ①あおり行為(後方からの挑発行為)

- ・前方の自動車に激しく接近してあおる
- ・不必要にハイビームで照らす
- ・執ようにクラクションを鳴らす

### ②幅寄せ行為

- ・横から車体を極めて接近させる

### ③前に回ってからの急ブレーキ行為

- ・危険な進路変更
- ・左側から追い越す
- ・不必要な急ブレーキ

※「自動車等を運転することが著しく道路における交通の危険を生じさせる恐れがあるとき」には、危険性帯有者として、点数制度による処分にいたらない場合でも運転免許の停止処分が行われる場合があります。



## 悲しまない・悲しませない 運転免許証を返納する勇気



近年、高齢ドライバーが起す死亡事故が増えています。事故の主な原因は、アクセルとブレーキの踏み間違い、ハンドル操作の誤りなどの操作ミスです。

一般的に、年齢とともに動体視力や判断能力は低下していくものです。車の運転に不安を感じるようになったかたは、運転免許証を返納する選択肢を検討してください。

### 高齢者運転免許証 自主返納支援事業について

町では、高齢者の運転による交通事故の防止を図るため、運転免許証の自主返納を推進しています。

#### 【対象となるかた】

運転免許証の自主返納を行った日において70歳以上で、町内に住所を有するかた

#### 【支援内容】

みさと元気チケット(商品券)1万円分を交付します。(1回限りの交付)

#### 【申請方法】

運転免許証を自主返納した際、埼玉県公安委員会から交付を受けた「運転経歴証明書」の写しと印鑑を持参のうえ、申請してください。

詳細は、住民福祉課 戸籍福祉係(☎76-5132)へお問い合わせください。

### 美里町公共交通(タクシー)利用料金補助 事業の申請はお済みですか？

町では、自動車運転免許証を返納したかたなどの日常生活の移動手段を確保するため、「公共交通(タクシー)利用料金補助事業」として、タクシー券を交付しています。

令和元年度の申請がまだお済みでないかたは、お早めに役場総合政策課へ申請をお願いします。

#### 利用券の額など

年間交付限度枚数=72枚(500円券)36,000円分

※年度途中で申請したかたは、当該年度の残りの月数(申請月を含む)に6枚を乗じた枚数となります。(7月に申請した場合は6枚×9か月分=54枚)

使用限度=1回の乗車につき3枚(1,500円)まで

利用目的=美里町を発着とする通院、通所、買物、公共施設、金融機関、駅への移動のみ

対象者=自動車運転免許証の交付を受けていないかた(40歳以上)など

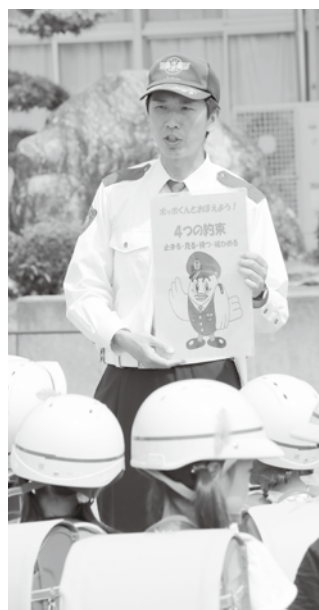
問合せ=総合政策課 まち創生係 ☎76-1114

子どもたちにとって楽しい夏休みが始まります。交通ルールを守って楽しい夏休みが過ごせるように、ご家庭でも交通安全について話し合ってみてください。



埼玉県警マスコットキャラクター「ポッポくん」として4つの約束

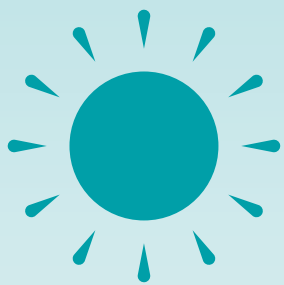
- ①止まる ②見る ③待つ ④確かめる



毎年、4月から5月にかけて、松久・東見玉・大沢小学校で全学年を対象に交通安全教室を実施しています。

今年も、各小学校で子どもたちが外で安全に活動できるように、交通ルールについての指導が行われ、みんな真剣に学んでいました。

### 子どもたちの命を守るために 松久・東見玉・大沢小学校で 交通安全教室を実施しました



参加無料

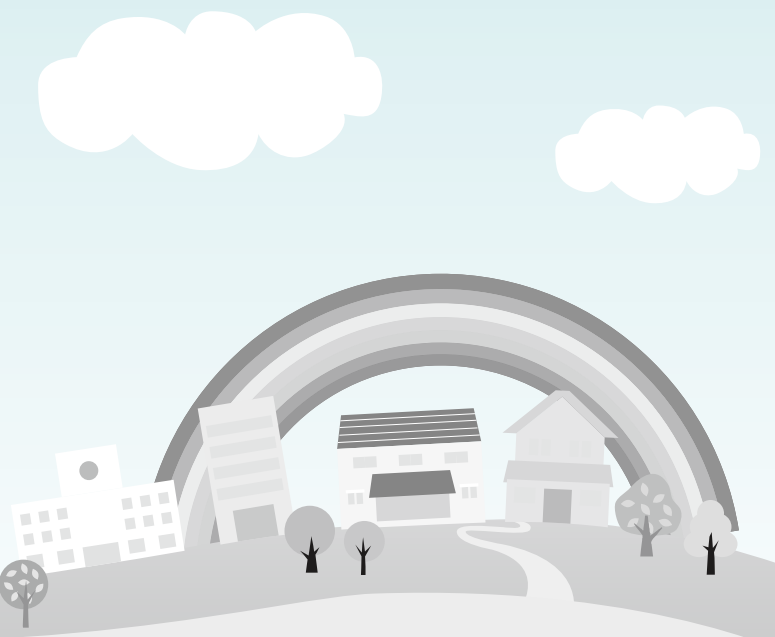


参加賞：200 ポイント  
上位チームには景品を  
用意しています。

# チーム対抗

# ウォーキング大会 in 美里町

## 参加者募集中！



お友達や家族でチームとなり、9月から11月の3か月間、チーム対抗で歩数を競う「チーム対抗ウォーキング大会」を実施します！  
上位チームには景品を用意しています。たくさんのご参加をお待ちしています。

※開催概要と申込書は保健センターに用意してあります。

**受付期間** 7月8日(月)～8月9日(金)  
土日・祝日除く

**実施期間** 9月1日(日)～11月30日(土)

**申込方法** 参加申込書を保健センターへ提出

**募集数** 20組(80名)

### チーム編成

- ◎20歳以上の美里町民であること
- ◎1チーム4名編成とすること
- ◎4名中1名以上は男性とすること
- ◎申込み時点で4名中1名以上はミムリン健幸ポイント事業に参加していないこと
- ◎ミムリン健幸ポイント事業に参加していないかたは、申込書の提出時に併せて「ミムリン健幸ポイント事業参加申込書」を提出すること



## 住民福祉課

からのお知らせ

問合せ＝住民福祉課 保険年金係 ☎76-1366

国民健康保険加入 または 後期高齢者医療制度加入の皆さまへ

### 「限度額適用・標準負担額減額認定証」の交付申請について

高額な外来診療を受けるときや、入院したとき、同じ月に同じ医療機関に支払う一部負担金と、入院時の食事療養費または生活療養費が減額される制度です。

#### 国民健康保険に加入のかた

##### ■対象となるかた

- ・70歳未満のかた
- ・70～74歳のかた(7ページ表中の交付対象者欄に○印のある区分のかた)

##### ■申請に必要なもの

国民健康保険被保険者証、マイナンバーカードまたはマイナンバーの通知カード、印鑑

##### ■申請場所

住民福祉課 保険年金係

##### ■現在認定証をお持ちのかた

現在お持ちの認定証の有効期限は平成31年(令和元年)7月31日となっています。引き続き必要なかたは、更新手続きをしてください。申請手続きの受付は8月1日(休)からです。

#### 後期高齢者医療制度に加入のかた

##### ■対象となるかた

7ページ表中の交付対象者欄に○印のある区分のかた

##### ■申請に必要なもの

後期高齢者医療被保険者証、マイナンバーカードまたはマイナンバーの通知カード、印鑑

##### ■申請場所

住民福祉課 保険年金係

##### ■現在認定証をお持ちのかた

現在お持ちの認定証の有効期限は平成31年(令和元年)7月31日となっていますので、新しい認定証を被保険者証と一緒に送付します。ただし、平成30年中の所得状況により、認定を受けられない場合もあります。

### 長期入院中の食事代の減額申請について

住民税非課税世帯(70歳以上は低所得者Ⅱのかた)で、90日を超える長期入院をされるかたは、長期入院該当の申請により、入院中の食事代が1食210円から160円に減額されます。なお、病院で1食160円の取扱いになるのは、長期入院該当の申請をされた日の翌月1日からです。入院日数のわかる医療機関の領収書などを添えて、住民福祉課の窓口で申請してください。詳しくは住民福祉課 保険年金係までお問い合わせください。

## 70歳未満の国民健康保険加入のかたの自己負担限度額(月額)

所得区分 ※1	区分	過去12か月以内に3回まで	4回目以降 ※2	入院したときの食費 (1食につき)
901万円以上	(ア)	252,600円 (総医療費が842,000円を超えた場合は、 その超えた分の1%を加算)	140,100円	460円
600万円以上901万円以下	(イ)	167,400円 (総医療費が558,000円を超えた場合は、 その超えた分の1%を加算)	93,000円	460円
210万円以上600万円以下	(ウ)	80,100円 (総医療費が267,000円を超えた場合は、 その超えた分の1%を加算)	44,400円	460円
210万円以下 (住民税非課税世帯を除く)	(エ)	57,600円	44,400円	460円
住民税非課税世帯	(オ)	35,400円	24,600円	90日までの入院 210円
				90日を超える入院 160円 ※3

※1 所得とは、国民健康保険税の算定の基礎となる基礎控除額後の総所得金額のことです。

※2 過去12か月間にひとつの世帯で自己負担限度額を超えた支給が4回以上あった場合の4回目以降の限度額です。

※3 過去12か月間に90日を超える入院があったとき(長期入院該当)、長期入院該当の申請が必要です。

## 70～74歳の国民健康保険加入または後期高齢者医療制度加入のかたの自己負担限度額(月額)

区 分	外 来 (個人単位)	外来+入院 (世帯単位)	4回目以降 ※4	入院したときの食費 (1食につき)	交付対象者
現役並み 所得者Ⅲ (課税所得690万円以上)	252,600円 (総医療費が842,000円を超えた場合は、 その超えた分の1%を加算)		140,100円	460円	×
現役並み 所得者Ⅱ (課税所得380万円以上)	167,400円 (総医療費が558,000円を超えた場合は、 その超えた分の1%を加算)		93,000円	460円	○
現役並み 所得者Ⅰ (課税所得145万円以上)	80,100円 (総医療費が267,000円を超えた場合は、 その超えた分の1%を加算)		44,400円	460円	○
一般	18,000円 ※3	57,600円	44,400円	460円	×
低所得者Ⅱ ※1	8,000円	24,600円	—	90日までの入院 210円	○
				90日を超える入院 160円 ※5	
低所得者Ⅰ ※2	8,000円	15,000円	—	100円	○

※1 同じ世帯の全員が住民税非課税である世帯のかた。

※2 同じ世帯の全員が住民税非課税であって、その全員の所得が必要経費・控除を差し引いたときに0円となる世帯のかた。

※3 1年間(8月から翌年7月まで)の年間上限額は144,000円になります。

※4 過去12か月間にひとつの世帯での自己負担限度額を超えた支給が4回以上あった場合の4回目以降の限度額です。

※5 過去12か月間に90日を超える入院があったとき(長期入院該当)、長期入院該当の申請が必要です。

後期高齢者医療制度加入の皆さまへ

後期高齢者医療被保険者証は7月中に送付します

現在お持ちの被保険者証の有効期限は平成31年(令和元年)7月31日となっていますので、7月中に新しい被保険者証を送付します。8月以降、病院などにかかるときは新しい被保険者証をご使用ください。





# 令和元年度の国民年金保険料免除申請の受付が始まります

経済的な理由や災害などにより、保険料を納めることが困難なときは申請し、承認されると保険料が免除されます。被保険者の負担能力に対応できるように段階的に免除基準が設定されています。

## 【制度について】

①免除の対象になるかどうかは、

本人・配偶者・世帯主の前年中の所得が、それぞれ免除基準以下であることが条件となります。申請期間に対応する前年所得にもとづき審査を行いますので、免除が承認されない場合があります。

②天災や失業などの理由による申請もできます。その際は、公的機関で発行する証明書などを添えてください。

③原則、申請は毎年必要ですが、全額免除・納付猶予に該当する場合は、希望により翌年の申請手続きを省略することができます。

④納付猶予は、本人が50歳になる前の月までは申請ができます。

## 【申請方法】

### ◎申請場所

住民福祉課 保険年金係、ま

たは熊谷年金事務所

### ◎持参するもの

- ①年金手帳
- ②印鑑
- ③失業したかたは雇用保険受給資格者証または雇用保険被保険者離職票などの写し
- ④学生の場合は学生証(コピー可)。ただし、有効期限が裏面記載の場合には表面と裏面両方のコピーまたは在学証明書

### 申請はお早めに

保険料の納付期限から2年を経過していない期間についても、申請時点の2年1か月前の月分まで申請できます。

なお、免除などの申請が遅れると、申請日前に生じた事故や病気による障害・死亡のとき、障害基礎年金や遺族基礎年金を受け取れなくなる場合がありますので、早めの手続きをお願いします。

## 【免除の対象となる所得(収入)の目安】

	全額免除	4分の3免除	半額免除	4分の1免除	納付猶予
4人世帯 (夫婦・16歳未満の子2人)	162万円 (257万円)	230万円 (354万円)	282万円 (420万円)	335万円 (486万円)	162万円 (257万円)
2人世帯 (夫婦のみ)	92万円 (157万円)	142万円 (229万円)	195万円 (304万円)	247万円 (376万円)	92万円 (157万円)
単身世帯	57万円 (122万円)	93万円 (158万円)	141万円 (227万円)	189万円 (296万円)	57万円 (122万円)

※( )内は給与所得者の年収ベースの目安

## 町長コラム

126

### 全国小学生歯みがき大会

美里町の小学校では、毎年6月の第一週を中心に歯みがき大会を実施しています。この大会は、歯科医師会から美里町はむし歯の子が多いと指摘を受け、何かできないかと探していたところ、全国の小学校に参加を呼びかける大会を知り、各小学校の協力を得て数年前から主に5年生を中心に授業の中で勉強しています。

お陰で、大変な成果を出しています。さて、ここで勉強するのは、歯肉炎、プラーク、磨ききれていない場所、歯ブラシの基本、大人になっても歯茎を健康に保つ、そして、未来宣言カードの記入です。

この大会で伝えたいことは、未来の自分のために毎日やりきることの大切さ、つまり、今の自分の積み重ねが未来の自分をつくるということです。それは、歯みがきを含めた生活習慣や勉強も同じです。

美里町の子どもたち全員が、この歯みがき大会を経験して大人になります。歯肉炎は、心臓病など万病のもと、歯肉炎を予防することで将来の生活習慣病予防に役立つと考えています。

私もこの大会を経験して、歯みがきの大切さを知り、時間をかけて丁寧に磨く習慣と定期検診を受けるようになりました。一か所軽い力で1、2本の歯を目安に小さく動かして20回、これが基本です。毎日の習慣が体と心を変えるはずですよ。

テレビを見ながら、ぼくつとしながら、ながら歯みがきはどうでしょう。食後に行うことにより、口臭も消え、歯垢も減るはずですよ。ウォーキングと合わせ、習慣にしたいですね。

問合せ 住民福祉課 保険年金係  
☎76-1366



保健センターだより

がんにかかる人の割合2人に1人

## がん検診を受けましょう！

「自分はきっとがんにかからない」「健康には自信があるので大丈夫」などの思い込みはありませんか？

がんはさまざまな要因で起こる病気です。どんなに気を付けていても完全に防ぐことはできません。誰もがかかる可能性のある身近な病気です。

がんは今や不治の病ではありません。早期のがんは自覚症状がありません。早期発見・早期治療のためにがん検診を受けましょう。



## がんを予防する生活習慣 ～日本人のためのがん予防法より～

### 禁煙

- ◎たばこは吸わない…たばこを吸っている人は禁煙しましょう。
- ◎他人のたばこの煙は避ける…吸わない人でも他人のたばこの煙を避けましょう。

### 節酒

- ◎飲むなら節度ある量を！…適量はビールなら500mlまでです。  
ただし、女性と65歳以上の人はこの半分まで！

### 食事

- ◎減塩する…食塩は1日あたり、男性8g未満、女性7g未満に
- ◎野菜と果物をしっかりとる…1日野菜を小鉢で5皿、果物1皿くらいを目安に食べましょう。
- ◎熱い飲み物や食べ物を避ける…熱い飲み物や食べ物は、少し冷ましてから。

### 身体活動

- ◎日常生活を活動的に…生活の中で可能なかぎり、身体を動かす時間を増やしましょう。

### 体型の維持

- ◎体重を管理する…太りすぎない、やせすぎない。  
目標BMIは21～25の範囲にしましょう。

問合せ＝保健センター 健康増進係 ☎ 76-2855

## 感染症流行地域へ渡航する場合には万全な対策を

これから蚊が発生する季節を迎えます。

ウイルスなどの病原体に感染した人や動物の血を吸った蚊に刺されることで、さまざまな感染症にかかる恐れがあります。

蚊が媒介する感染症にかからないためには、住民一人ひとりが、感染症の流行地域で蚊に刺されない、また、住まいの周囲に蚊を増やさない対策をすることが重要です。

◎感染症流行地域では、蚊に刺されないようにしましょう。

・海外へ渡航する際には、渡航前に現地での流行状況を把握しましょう。もし蚊を媒介とする感染症の流行地域へ渡航される場合には、蚊に刺されないように万全な対策をしましょう。

・屋外の蚊が多くいる場所で活動する場合は、できるだけ肌を露出せず、虫よけ剤を使用するなど、蚊に刺されない対策をしましょう。

◎住まいの周囲に、蚊を増やさないようにしましょう。

・蚊は、植木鉢の受け皿や屋外に放置された空き缶に溜まった雨水など、小さな水たまりで発生するので、日頃から住まいの周囲の水たまりを無くすように心がけましょう。

※蚊の活動はおおむね10月下旬頃で終息します。これらの対策は10月下旬頃までを目安に行いましょう。

問合せ＝保健センター

健康増進係 ☎ 76-2855

# 運動教室 参加者募集!

## ミムリンe運動プログラム

「ミムリンe運動プログラム」は生活習慣病予防、生活レベルの向上を目的とした運動教室です。運動教室を月1、2回程度実施するとともに、株式会社つくばウエルネスリサーチが開発した「e-wellnessシステム」を活用し、3か月に1回体力測定などを行い、その結果により個人の体力にあった運動プログラムシートを提供します。そのシートを活用し、家庭などでも健康づくりに取り組み健幸になりましょう。

【日 程】 下記参照

【募集人数】 40人

【申込期間】 7月23日(火)～8月21日(水)  
※土日、祝日を除く

【受付時間】 午前9時～午後5時  
電話受付(先着順)

【持ち物】

運動教室：ヨガマット、飲み物、汗ふきタオル

体力測定：上履き、飲み物、汗ふきタオル

【対象者】

①町内在住の20歳以上のかた

②医師から運動の制限を受けていないかた

③原則として全日程参加できるかた

**参加無料**

日 程(全10回)	内 容	場 所
① 9月10日(火) 午後1時～1時30分 午後1時30分～3時30分	体組成測定 体力測定	保健センター 体育館
② 9月19日(木) 午後3時～4時	運動教室	中央公民館大ホール
③ 10月31日(木) 午後3時～4時	運動教室	中央公民館大ホール
④ 11月28日(木) 午後3時～4時	運動教室	中央公民館大ホール
⑤ 12月9日(月) 午前9時30分～10時 午前10時～正午	体組成測定 体力測定	保健センター 体育館
⑥ 12月19日(木) 午後3時～4時	運動教室	中央公民館大ホール
⑦ 1月23日(木) 午後3時～4時	運動教室	中央公民館大ホール
⑧ 2月27日(木) 午後3時～4時	運動教室	中央公民館大ホール
⑨ 3月5日(木) 午前9時30分～10時 午前10時～正午	体組成測定 体力測定	保健センター 体育館
⑩ 3月19日(木) 午後3時～4時	運動教室	中央公民館大ホール

### 事業スケジュール

#### 参加時

- ・体力測定(6項目)
- ・体組成の測定
- ・ライフスタイルテスト

個別の運動プログラムの作成

運動教室に  
通って

体組成測定  
有酸素運動  
筋トレ  
ストレッチ

家庭などで  
個別プログラム

有酸素運動  
筋トレ  
食生活の改善

#### 3か月後

- ・体力測定(6項目)
- ・体組成の測定
- ・ライフスタイルテスト



運動教室



体力測定

申込み・問合せ＝教育委員会事務局 生涯学習係 ☎76-3431

# 運動教室参加者募集!!

**参加無料**

皆さんの健康維持・体力増進を促進するため、運動教室を始めます。毎月多種多様な運動教室を行いますので、ぜひご参加ください。

申込受付  
(共通)

申込期間 = 7月23日(火)～8月21日(水) (土日、祝日を除く)  
 受付時間 = 午前9時～午後5時 電話受付  
 申込み・問合せ = 教育委員会事務局 生涯学習係 ☎76-3431  
 持ち物 = ヨガマット・飲み物・汗ふきタオル



## ■ウォーキング教室 (定員: 60名)

日程	時間	場所	内容
9月25日(水)	午前10時	大沢公民館	各公民館からスタートし、周辺をウォーキングします。
10月30日(水)		中央公民館(コミュニティセンター)	
11月27日(水)		東児玉公民館	
12月25日(水)	11時30分	大沢公民館	※雨天の場合 中央公民館…町民体育館(体育館シューズ持参) 東児玉公民館、大沢公民館…各公民館内
1月29日(水)		中央公民館(コミュニティセンター)	
2月26日(水)		東児玉公民館	
3月25日(水)		大沢公民館	

## ■るんるん若ガエル体操教室

手や足を使った運動など、脳に良いトレーニングを行います。



※公民館ごとのコースになります。

### 中央公民館(コミュニティセンター)コース (定員: 50名)

◎日程 = 9月12日(木)、10月10日(木)、11月7日(木)、12月12日(木)、1月16日(木)、2月6日(木)、3月12日(木)  
 ◎時間 = 午前10時～11時  
 ◎場所 = 中央公民館(コミュニティセンター) 大ホール

### 東児玉公民館コース (定員: 30名)

◎日程 = 9月18日(木)、10月16日(木)、11月13日(木)、12月11日(木)、1月22日(木)、2月12日(木)、3月18日(木)  
 ◎時間 = 午前10時～11時  
 ◎場所 = 東児玉公民館 大会議室

### 大沢公民館コース (定員: 20名)

◎日程 = 9月24日(火)、10月29日(火)、11月19日(火)、12月17日(火)、1月28日(火)、2月18日(火)、3月24日(火)  
 ◎時間 = 午前10時～11時  
 ◎場所 = 大沢公民館 大会議室

## ■スタイルアップ教室

全身を使った運動を行います。  
 ※公民館ごとのコースになります。

### 中央公民館(コミュニティセンター)コース (定員: 50名)

◎日程 = 9月12日(木)、10月10日(木)、11月7日(木)、12月12日(木)、1月16日(木)、2月6日(木)、3月12日(木)  
 ◎時間 = 午後1時30分～2時30分  
 ◎場所 = 中央公民館(コミュニティセンター) 大ホール  
 ◎内容 = ソフトエアロビ

### 東児玉公民館コース (定員: 30名)

◎日程 = 9月18日(木)、10月16日(木)、11月13日(木)、12月11日(木)、1月22日(木)、2月12日(木)、3月18日(木)  
 ◎時間 = 午後1時30分～2時30分  
 ◎場所 = 東児玉公民館 大会議室  
 ◎内容 = ズンバとヨガ

### 大沢公民館コース (定員: 20名)

◎日程 = 9月24日(火)、10月29日(火)、11月19日(火)、12月17日(火)、1月28日(火)、2月18日(火)、3月24日(火)  
 ◎時間 = 午後1時30分～2時30分  
 ◎場所 = 大沢公民館 大会議室  
 ◎内容 = ズンバとヨガ



# 美里町プレミアム付商品券を販売します



10月予定の消費税率引き上げが低所得者・子育て世帯の消費に与える影響を緩和することなどを目的として「美里町プレミアム付商品券」を販売します。対象者には、町から案内を郵送します。

## ◆低所得者向けプレミアム付商品券

7月に申請書を郵送します。申請書を審査後、該当者には商品券購入引換券を9月以降に郵送します。

- ・令和元年度分の住民税が非課税のかた（令和元年度分の住民税が課税されているかたの配偶者・扶養親族等・生活保護受給者などを除く）

### ○販売上限額

1人につき25,000円分の商品券を20,000円で販売

## ◆子育て世帯主向けプレミアム付商品券

9月以降に商品券購入引換券を郵送します。（申請不要）

- ・平成28年4月2日から令和元年9月30日までに生まれた子が属する世帯の世帯主など

### ○販売上限額

対象となる子ども1人につき25,000円分の商品券を20,000円で販売

### 商品券使用可能期間

令和元年10月1日～令和2年3月31日

問合せ=住民福祉課 戸籍福祉係 ☎76-5132

## ☆美里町プレミアム付商品券取扱店舗の募集について

商品券の取扱事業者を募集します。取り扱いを希望する事業者のかたは、美里町商工会で事業内容を確認のうえ、7月16日(火)から8月16日(金)までに申請してください。（期限後も受け付けますが、購入者に配布する取扱事業者一覧に載らない場合があります）

問合せ=美里町商工会 ☎76-0144

# ブルーベリー観光農園からのお知らせ

太陽の恵みがたっぷり詰まった、町特産のブルーベリーがまもなく最盛期をむかえます。7月中旬頃からすべての観光農園がオープンし、摘み取りができるようになります。

夏休みは、ご家族やお友達などお誘いあわせのうえ、ぜひご来園ください。

## ブルーベリー観光農園

◆開園期間 9月上旬まで

◆農園数 21農園

◆料金

### ①基本プラン

（3歳以上、時間無制限）

入園料 1人300円+摘取り料 1kgにつき1,400円

### ②体験プラン

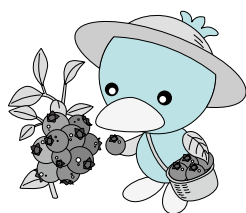
（3歳以上、30分間、入園料込）

500gパック付き 1,100円

※7月中旬以降の晩成種の料金です。

※早生種については、料金が変わりますのでご確認ください。

※3～4歳のお子さまは、200gパック付きプラン（600円）もご選びいただけます。



## ブルーベリーまつり開催

◆日時 7月13日(土)・14日(日)・27日(土)・28日(日)  
午前9時～午後3時

◆場所 JA埼玉ひびきの美里農産物直売所  
「万葉の里」

◆内容 生ブルーベリー・加工品の試食販売ほか  
問合せ=美里農産物直売所（万葉の里） ☎76-2104

## 観光農園専用案内ダイヤル

☎090-8890-8517

（7月20日(土)～9月1日(日) 午前8時～午後4時）

※JA埼玉ひびきの美里農産物直売所「万葉の里」店頭および案内ダイヤルにて開園している農園のご案内を行っています。ぜひご利用ください。

## 保健センターからのお知らせ

### 子どものお口の健康教室 開催のお知らせ

～お口の健康や哺乳瓶・おしゃぶりの選び方について考えてみませんか～  
お子さんと一緒にお気軽にお越しください♪

講話 『赤ちゃんから始めるお口の健康づくり・フッ素で丈夫な歯を育てよう』

#### 講師

本庄市児玉郡歯科医師会 会長 飯塚能成 先生  
深町歯科医院 院長 深町元秀 先生

- 【日 時】 8月29日(木) 午前10時～正午  
【場 所】 保健センター 多目的室  
【対象者】 0～3歳のお子さんと保護者(町内在住)  
【定 員】 25組程度(先着順)  
【申込期間】 7月16日(火)～26日(金)  
【受付時間】 午前9時～午後5時  
【申込み・問合せ】  
保健センター 健康増進係 ☎76-2855

## わたし史上、もっとも輝く日のために

### 成人式の役員を募集します！

第36回成人式を、令和2年1月12日(日) 午後1時30分から遺跡の森館ホールにて行います。

成人式のコーディネーターとしてご協力いただける成人対象者8名を募集しますので、電話などで下記担当までご連絡ください。



- 【対象者】  
美里中学校の平成26年度卒業生(平成11年4月2日～平成12年4月1日生まれ)のかた
- 【申込期間】  
7月8日(月)～8月9日(金)  
※募集人数になり次第、締め切ります。
- 【申込み・問合せ】  
教育委員会事務局 生涯学習係  
☎76-3431 FAX 76-3763

## 保健センターからのお知らせ

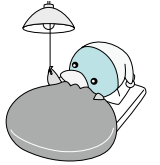
### 「睡眠講座」開催のご案内

#### 講師

国立研究開発法人 国立精神・神経医療研究センター  
認知行動療法センター臨床技術開発室

室長 中島 俊 氏

- 睡眠不足や睡眠の質は、生活習慣病やメンタルヘルス、子どもの心身の成長などに大きな影響をあたえます。専門の先生から、よりよい睡眠を得る生活の工夫などを教えていただきます。
- 参加されたかたには、ミムリン健幸ポイント300ポイントをプレゼントします。



- 【日 時】 9月3日(火) 午後1時30分～3時  
【場 所】 コミュニティセンター 大ホール  
【料 金】 無料  
【定 員】 100名  
【申込み】 8月23日(金)までに電話にて申込み  
【問合せ】 保健センター 健康増進係  
☎76-2855

## 介護の仕事に興味があるシニアの皆さまへ

### 令和元年度 埼玉県高齢者等介護職員就労支援事業 参加者募集中！

介護の仕事は、人を支え社会を支える、やりがいのある仕事です。

埼玉県では、介護の仕事希望している60歳以上のかたに対し、研修の受講から県内介護事業所への就職までを支援しています。

- 【事業内容】
- ①介護に関する入門的研修に参加
  - ②2日間程度の職場体験研修に参加
  - ③個別マッチングを通して、県内介護事業所への就職を支援
- 【対 象】 介護の仕事をお探しの60歳以上のかた(介護福祉士を除く)
- 【説明会】 各地で開催中
- 【問合せ】 株式会社シグマスタッフ  
大宮支店(受託事業者)  
☎048-871-9931
- 【事業委託元】 埼玉県



専用ホームページ  
QRコード

町からの補助をご利用ください

## 令和元年度 私立幼稚園就園奨励費補助金

町では、幼稚園児の保護者への子育て支援として、保育料を補助します。



### 補助対象者

美里町に住所を有し、お子さんが私立幼稚園（町外含）に通園していて、市町村民税所得割額が一定額以下の世帯のかた

### 手続き

幼稚園にて「保育料等減免に関する調書」が配布されるので、必要事項を記入して幼稚園へ提出してください。

なお、平成31年1月2日以降に美里町に転入されたかたは、前住所地の市町村民税課税証明書（令和元年度分の市町村民税所得割額など明記のもの）を添付し提出してください。

詳しくは下記までお問い合わせください。

問合せ＝教育委員会事務局 学校教育係

☎76-0201

### 補助額

第1子……………保育料の一部※

第2子……………保育料の半額程度※

第3子以降…保育料の全額

※第1子・第2子については、所得状況により補助額が異なります。

## 7月は「青少年の非行・被害防止特別強調月間」です ～地域ぐるみで非行を防止しよう～

次代を担う青少年が心身ともに健やかに育つことは、県民全ての願いです。

最近の青少年を取り巻く環境は、インターネット上の違法・有害情報のまん延をはじめ、憂慮すべき状況にあります。

特に、学校が夏休みになる7月から8月は、子どもたちが非行に陥りやすい時期です。

そこで、県では、毎年7月を「青少年の非行・被害防止特別強調月間」と定め、市町村をはじめ、関係団体・家庭・学校・地域住民が連携し、青少年の健全育成を図るための運動を展開します。

この運動は、県民一人ひとりが青少年の非行根絶を願う気持ちを身近な行動に移し、社会全体の取り組みにつなげていこうとするものです。

### 県民としての取り組み

#### 家庭の役割

家族の一員としての自覚の育成

#### 学校の役割

子どもたちと地域の人々とのふれあいの場としての学校の創造

#### 地域の役割

子育ての経験や知恵を生かした声かけ

#### 社会全体の役割

子どもを健全に育てる環境づくり



問合せ＝埼玉県県民生活部 青少年課 ☎048-830-2904



# 7月は「社会を明るくする運動」強調月間です

## 犯罪や非行を防止し、立ち直りを支える地域のチカラ

「社会を明るくする運動」は、すべての国民が、犯罪や非行の防止と罪を犯した人たちの更生について理解を深め、それぞれの立場において力を合わせ、犯罪や非行のない安全で安心な社会を築こうとする全国的な運動です。

犯罪や非行のない安全で安心な地域社会を築くには、公共機関が各種施策を進めていくことはもちろんのこと、犯罪や非行から立ち直ろうとする人たちの意欲を認め、地域社会の中に受け入れ、見守り、そして支えていくことが必要です。

犯罪や非行のない地域をつくるために、一人ひとりが考え、参加するきっかけづくりを目指しています。



社会を明るくする運動の一環として「愛の募金活動」を実施

7月1日(月)、社会を明るくする運動強調月間と青少年の非行・被害防止特別強調月間にあたり、保護司・更生保護女性会ほか関係団体の皆さんで、街頭パレードを実施します。

また、この運動に併せて、青少年の健全育成のための「愛の募金活動」を行っています。ご理解とご協力をお願いします。

問合せ＝住民福祉課 戸籍福祉係  
☎76-5132

公共下水道・集落排水を利用している皆さまへ

## 排水設備に異物を流さないよう お願いします！

キッチンペーパーや生理用品など、水に溶けないゴミが原因で処理施設のポンプが停止してしまう故障が、各地区の処理施設でおきています。

処理施設を末永く使って頂くために、以下のものは流さないでください。

### 【流してはいけないもの】

キッチンペーパー・生理用品・タオルなどの水に溶けないもの

問合せ＝建設水道課 上下水道係 ☎76-1116

## 農薬の適正使用について

近年、農薬に関する事故やトラブルが増加しています。農薬を使用する場合は、周囲の安全、環境に十分配慮し、使用前には必ずラベルの記載事項を遵守し適正に使用しましょう。

◎近隣に住宅や学校、通学路がある場合には散布の時間帯を選んでください。また、飛散しない農薬を選ぶ、風のないときに散布するなど配慮してください。

◎使用した農薬の空き容器などは農地に放置せず、適切に廃棄してください。

問合せ＝農林商工課 産業振興係 ☎76-5133

## 児玉地区保護司会、児玉地区更生保護女性会 共催 第69回「社会を明るくする運動」 講演会のご案内

平成22年10月、TBSテレビ系列で放映された「塀の中の中学校」の舞台となった松本少年刑務所内中学校桐分校は世界に類をみない学校と言われています。同校で35年間教官として教壇に立たれていた「角谷敏夫先生」の講演会を開催します。ぜひ参加してください。

【日時】 7月17日(水) 午後1時30分～3時

【会場】 埼玉グランドホテル本庄

【演題】 「学びと感動が人を変える」

【定員】 396名（満席時、立ち見の場合あり）

【その他】 入場無料（事前予約不要）

### 角谷敏夫先生 プロフィール

ドラマ「塀の中の中学校」の企画協力出演、NHK 新日本風土記、深夜便明日への言葉、日本テレビドラマ「鉄窓の中の女教師」原案執筆、その他多くに企画出演、著書多数

問合せ＝児玉地区保護司会事務局  
（美里町役場 住民福祉課内） ☎76-5132

投票日 **7月21日(日)** ※7月4日(木)公示の場合

# 第25回参議院議員通常選挙 が行われます



第25回参議院議員通常選挙が下記のとおり行われます。  
貴重な一票をムダにすることなく、投票日にはみんなそろって投票しましょう。

- 公示日 7月4日(木)
- 投票日時 7月21日(日)  
午前7時～午後8時
- 投票場所 町内11投票所
- 期日前投票

日時 7月5日(金)～20日(土)  
午前8時30分～午後8時  
場所 防災倉庫会議室  
(役場庁舎北側)

投票できる人  
選挙日当日に18歳以上で、引き続  
き3か月以上美里町に住所を有して  
いる人

- 開票日時 7月21日(日) 午後9時～
- 開票場所 美里町役場 201会議室

期日前投票の場所が  
「**役場庁舎北側の防災倉庫会議室**」  
に変わります!



大事な投票、忘れずに!



## 選挙の情報をメール配信します! 今すぐ「行政情報メール」の登録を!!

町では、開票結果など選挙についての情報をメール配信しています。  
選挙以外の防災や観光、イベントなどの情報もメール配信しています。  
この機会に、「行政情報メール」の登録をお願いします。

### 行政情報メールの登録方法

- ①行政情報メールを受信したい携帯電話またはパソコンから [misato@f.bmb.jp](mailto:misato@f.bmb.jp) へ空メールを送信してください。
  - ②登録確認のメールが送られます。メールに記載されているURLをクリックし、表示された登録フォームから、配信希望メールを選択し、「登録」ボタンを押してください。
  - ③登録が完了し、登録完了のメールが送られます。
- ※ドメイン指定受信などを設定しているかたは、[misatonews@town.saitama-misato.lg.jp](mailto:misatonews@town.saitama-misato.lg.jp) からのメールが受信できるように設定変更をしてください。  
※詳細は、町ホームページをご覧ください。



町ホームページ  
QRコード

問合せ＝美里町選挙管理委員会 ☎76-1115



## 役場駐車場改修工事

工事場所：美里町大字木部323番地1  
入札対象額：8,792,000円(消費税除く)  
契約額：9,352,800円(消費税含む)

業者名	入札価格	落札者・価格等
(有)島崎建材工業	8,660,000円	(有)島崎建材工業 落札価格： 8,660,000円 (消費税除く)
(有)若山建設	8,900,000円	
(有)田島建材	9,150,000円	
(株)清水組	9,250,000円	
(有)久米組	9,280,000円	
長谷川建設(株)	9,320,000円	
砂永建設工業(株)	9,890,000円	

## 美里町水道事業配水管布設替等設計業務委託

履行場所：美里町内全域  
入札対象額：10,280,000円(消費税除く)  
契約額：8,640,000円(消費税含む)

業者名	入札価格	落札者・価格等
(株)東洋設計事務所 埼玉出張所	8,000,000円	(株)東洋設計事務所 埼玉出張所 落札価格 8,000,000円 (消費税除く)
(株)シーエスエンジニアズ	8,200,000円	
都市開発設計(株) 埼玉支店	8,250,000円	
(株)日本水工コンサルタント 関東支店	8,300,000円	
共和コンサルタント(株)	8,400,000円	

## 美里町地域防災計画改定及び 災害時職員初動マニュアル作成業務

履行場所：美里町  
入札対象額：5,100,000円(消費税除く)  
契約額：3,423,600円(消費税含む)

業者名	入札価格	落札者・価格等
(株)ぎょうせい 関東支社	3,170,000円	(株)ぎょうせい 関東支社 落札価格 3,170,000円 (消費税除く)
国際航業(株) 埼玉支店	4,320,000円	
(株)パスコ さいたま支店	13,100,000円	
朝日航洋(株)埼玉支店	辞退	
アジア航測(株)埼玉支店	辞退	

## 町有自動車購入

納入場所：美里町大字木部323番地1  
入札対象額：1,331,739円(消費税除く)  
契約額：1,220,411円(消費税含む)

業者名	入札価格	落札者・価格等
(株)ホンダニュー埼玉 ホンダカーズ熊谷 本庄店	1,132,675円	(株)ホンダニュー埼玉 ホンダカーズ熊谷 本庄店 落札価格： 1,132,675円 (消費税除く)
美里町商会 自動車整備組合	1,252,516円	
(株)マツダオートザム北埼玉 マツダオートザム本庄	無効	
埼玉三菱自動車販売(株)	辞退	
埼玉スバル(株)本庄店	辞退	

## 美里町指名競争 入札経過および結果

(令和元年5月27日開札)

### 遺跡の森総合グラウンド放送設備修繕工事

工事場所：美里町大字木部581番地  
入札対象額：3,444,000円(消費税除く)  
契約額：2,916,000円(消費税含む)

業者名	入札価格		落札者・価格等
	1回目	2回目	
(有)高橋電業	3,519,000円	2,700,000円	(有)高橋電業 落札価格： 2,700,000円 (消費税除く)
福島電設	3,749,000円	辞退	
E-トラスト(株)	3,995,000円	辞退	
(有)飯野電気工事	辞退	—	

### 小学校音楽室エアコン設置工事

工事場所：美里町大字駒衣地内外  
入札対象額：5,708,500円(消費税除く)  
契約額：4,752,000円(消費税含む)

業者名	入札価格	落札者・価格等
E-トラスト(株)	4,400,000円	E-トラスト(株) 落札価格： 4,400,000円 (消費税除く)
(有)高橋電業	4,410,000円	
福島電設	最低制限価格未満	
(有)飯野電気工事	辞退	

### 農業集落排水処理施設水質測定分析業務委託

履行場所：美里町大字沼上地内外  
入札対象額：787,900円(消費税除く)  
契約額：848,448円(消費税含む)

業者名	入札価格	落札者・価格等
(株)総合環境分析 埼玉営業所	785,600円	(株)総合環境分析 埼玉営業所 落札価格： 785,600円 (消費税除く)
(株)熊谷環境分析センター	806,400円	
(株)環境テクノ	978,000円	
旭ビル管理(株) 熊谷営業所	1,038,000円	
山根技研(株)	無効	

### 水道量水器購入(φ13mm検満用)

納入場所：美里町大字木部323番地1  
入札対象額：2,655,882円(消費税除く)  
契約額：2,070,424円(消費税含む)

業者名	入札価格	落札者・価格等
アズビル金門(株) さいたま営業所	1,540,110円	アズビル金門(株) さいたま営業所 落札価格： 1,917,060円 (消費税除く)
大和商工(株)	1,540,110円	
(株)阪神計器製作所 関東支店	1,637,040円	
(株)ニッコク 東京支店	1,830,900円	
東洋計器(株) 北関東支店	無効	

※購入価格一買上価格の差引金額で判定し、購入価格を落札額とし契約しています。



## 文化協会公開講座

## 結び太鼓『響』和太鼓初心者講座

町民祭、地域の施設訪問やイベントに出演しています。

和太鼓の好きな仲間と一緒に汗を流し、元気になれる場です。

一緒に叩いて元気になりましょう！！

【日 時】 8月3日(土)・9月7日(土)・10月5日(土)・  
11月2日(土) 午後7時～8時

【場 所】 町民武道館

【団体名】 結び太鼓 「響」

【参加費】 800円 (スポーツ保険代、希望者のみ)

【対 象】 中学生以上

【募集人数】 何名でも

【持ち物】 動きやすい服装、飲み物、汗ふきタオル

【申込期間】 7月31日(水)まで (土・日を除く)

【受付時間】 午前9時～午後5時 電話受付

※町内在住・在勤のかたに限ります。

## 公民館事業

パズル教室  
～楽しんで脳を鍛えよう～

子どもを対象とした教室です。知恵の輪、ルービックキューブ、影絵パズル、スライドパズル、箱詰めパズルなど、いろいろなパズルをそろえてあります。実際に触って楽しめます。おみやげパズルも用意してあります。友達と一緒にだと楽しさは倍増しますよ。

【日 時】 8月4日(日) 午前9時30分～11時30分

【場 所】 中央公民館 第一会議室

【参加費】 300円 (当日集金します)

【対 象】 小学2年生～中学3年生

【募集人数】 10名

【講 師】 高山 清 氏

【持ち物】 なし

【申込期間】 7月19日(金)～31日(水) (土・日を除く)

【受付時間】 午前9時～午後5時 電話受付

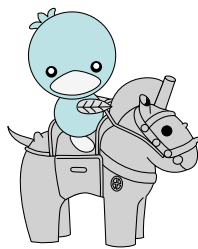
※町内在住・在勤のかたに限ります。

## ミニ企画展

## 宮下遺跡・樋之口遺跡展

平成30年度に発掘調査報告書がまとめられた遺跡の展示会を開催します。

発掘調査によって発見された貴重な遺構や遺物をこの機会にぜひご覧ください。



【日 時】 7月28日(日)～9月1日(日)

午前9時～午後5時

※毎週、月曜日を除く

【場 所】 遺跡の森館 2階 特別展示室

【その他】 入場無料

## 夏休み子ども文化財教室

## 石製刀子づくり教室

大字関の長坂聖天塚古墳から発見されている石製刀子(石で作られた小刀)を見ながら石を削って刀子ペンダントを作ります。

【日 時】 8月3日(土) 午前9時～

【場 所】 遺跡の森館 1階 企画展示室

【参加費】 無料

【対 象】 小学生4年生以上(刃物を使うため、  
3年生以下の場合は、保護者同伴)

【募集人数】 15名程度

【申込期限】 7月31日(水)まで

【申込方法】 遺跡の森館窓口または電話

※汚れても良い服装で参加してください。

## 重要なお知らせ 7月27日(土)は遺跡の森総合公園内施設の利用ができません

7月27日(土)は、遺跡の森総合公園内の電気設備などの点検で停電となるため、終日遺跡の森総合公園内のすべての施設(遺跡の森館、中央公民館、公園内体育施設)の利用ができません。

また、当日、地区公民館、体育広場および小中学校体育館を利用されるかたは、鍵の貸し出しができませんので、2、3日前までに中央公民館窓口まで鍵を借りにお越しください。

ご不便をおかけいたしますが、ご理解とご協力をお願いします。



青少年読書感想文全国コンクールの課題図書を紹介します。

ぜひ、読んでください！

## 小学校低学年

- 『魔々ののろいアメ』
- 『スタンリーとちいさな火星人』
- 『心ってどこにあるのでしょうか？』
- 『もぐらはすごい』

## 小学校高学年

- 『ぼくとニケ』
- 『ガベのむこうになにがある？』
- 『マンザナの風にのせて』
- 『もうひとつの屋久島から』

## 高等学校

- 『この川のむこうに君がいる』
- 『ザ・ヘイト・ユー・ギヴ』
- 『ヒマラヤに学校をつくる』

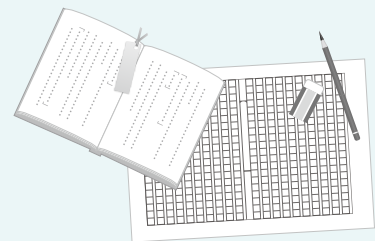
## 小学校中学年

- 『かみさまにあいたい』
- 『子ぶたのトリユフ』
- 『そうだったのが！しゅんかん図鑑』
- 『ハチごはん』

## 中学校

- 『星の旅人』
- 『ある晴れた夏の朝』
- 『サイド・トラック』

※課題図書の貸出期間は多くのお友だちに読んでもらうため1週間になります。



森の図書館で読める雑誌を紹介します。

バックナンバーは貸出しもできます。ぜひ、ご利用ください。

## 《生活・健康》

- 『ゆうゆう』
- 『クロワッサン』
- 『日経ヘルス』
- 『明日の友』
- 『NHKガッテン！』
- 『Tarzan』
- 『Mart』
- 『ESSE』
- 『現代農業』

## 《趣味》

- 『スポーツ グラフィック ナンバー』
- 『日経エンタテインメント！』
- 『日経PC21』
- 『NHK趣味の園芸』
- 『NHKすてきにハンドメイド』

## 《料理》

- 『オレンジページ』
- 『NHKきょうの料理』
- 『NHKきょうの料理  
ビギナース』
- 『栄養と料理』

## 《ファッション》

- 『ナチュリラ』
- 『LEE』
- 『MORE』
- 『non.no』
- 『nicola』
- 『ファインボーイズ』

## 《子育て》

- 『MOE』
- 『月刊クーヨン』
- 『こどものとも0.1.2』
- 『かがくのとも』

## 《文芸》

- 『週刊新潮』
- 『文藝春秋』
- 『婦人公論』

問合せ＝森の図書館 ☎75-2055

**開館時間** 平日：午前10時～午後6時  
土日祝日：午前10時～午後5時

※休館日…毎週月曜日、  
7月27日(土)【点検日】  
31日(水)【整理日】



ホームページ  
QRコード

# ほんだい 最前線



## 第8回

## 美里町ウォークラリー大会



団体戦 【優勝】 北十条  
【準優勝】 下兒玉  
【3位】 湯 柝



チーム戦 【優勝】 下兒玉②(下兒玉)  
【準優勝】 小茂田一ら(小茂田)  
【3位】 北十条4(北十条)

5月19日、第8回美里町ウォークラリー大会が大沢小学校を出発点に開催されました。今回は50チーム196人が参加し、コマ図を頼りに歩き、チームで協力して問題を解き、ゴールを目指しました。途中、白石地区の西大沢神社では、かき氷が振る舞われ、参加者の皆さんはおいしそうに食べていました。チーム戦では「下兒玉②」が優勝し、デイズニーランドの招待券を手に入れました。団体戦では、「北十条」が優勝し、みさと元気チケットを手に入れました。



## 美里町消防団全体訓練

5月26日、大沢小学校校庭で美里町消防団の全体訓練が実施されました。

この訓練は消防団員としての基礎を身につけることを目的に毎年実施しており、今年も基本動作を身につける訓練(各個訓練)を美里分署の指導のもと行いました。その後、摩訶池(広木)に移動し、放水訓練、中継訓練を行いました。

暑い中での訓練となりましたが、各団員とも真剣に訓練に取り組んでいました。





美里民踊連盟が参加  
第39回西北支部民踊大会



5月17日に彩の国くまがやドーム体育館で、第39回西北支部民踊大会が開催され、美里町民踊連盟が参加しました。

西北地域の各市町から参加した17団体が本庄音頭や全国各地の民踊をにぎやかに披露しました。

美里民踊連盟は、全員参加の8曲のほか、新潟県の赤倉音頭と埼玉県吉田よいこ音頭の2曲を披露し、日頃の練習の成果を十分に発揮して、楽しく踊りました。

永年にわたる更生保護への功績  
安齋 彰さん 瑞宝双光章を受章

5月24日、安齋彰さんが、法務省大会議室において法務大臣から瑞宝双光章を受章され、皇居にて拝謁されました。

安齋さんは、平成7年に保護司の委嘱を受け、平成21年から現在に至り、児玉地区保護司会会長を歴任され、平成21年から5年間、埼玉県保護司会連合会理事、平成25年から2年間、埼玉県保護司会連合会常務理事、平成27年から現在まで埼玉県保護司会連合会副会長を務められるなど、永年にわたり更生保護の推進及び活動にご尽力されました。

この度、これまでの多大な功績が認められ、叙勲の栄誉となりました。



第1回 遺跡の森映画劇場



「じんじん」上映

日時=7月20日(土)  
午後2時 上映  
場所=遺跡の森館ホール  
料金=無料  
定員=556名  
問合せ=教育委員会事務局  
生涯学習係 ☎76-3431

あらすじ  
立石銀三郎は、伝統芸能を伝える大道芸人。よくなつた一人娘は、銀三郎が毎晩のように語り聞かせるお話が大好きだった。しかし娘が6歳の時に妻と別れて以来、会うことを許されずにいた。  
ある日、幼なじみが経営する農場を訪れた銀三郎は、農業研修にやって来た4人の女子高生と出会う。広大な自然や町の人々との交流の中で打ち解けていく銀三郎と少女たちだったが、ただひとり、彩香だけは心を開かずにいる。

第69回 埼玉県美術展覧会  
入賞・入選者の紹介

部門	作品の題名	作者名
洋画	生きる	丸山 万喜
洋画	私の部屋	田畑明日香
洋画	ミニモアのランディング	大木 英穂
工芸	翔	田島 榮悦
写真	秋麗ら	小林 延孝

(敬称略)



サマージャンボ宝くじ

賞金は、1等前後賞合わせて7億円!!

1等5億円×20本  
前後賞各1億円×40本(20ユニットの場合)

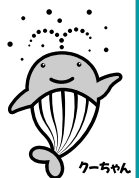
同時発売サマージャンボミニ1等前後賞合わせて5,000万円!

1等3,000万円×40本 前後賞各1,000万円×80本(8ユニットの場合)

この宝くじの収益金は、市町村の明るく住みよいまちづくりに使われます。

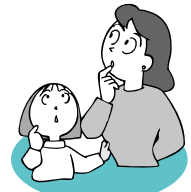
発売期間 7月2日(火)~8月2日(金)

抽せん日 8月14日(水)



# 消費生活相談Q&A

**非公式販売サイトに  
でのチケット購入  
にご注意を！**



**【事例1】**

ラグビーワールドカップのチケットを購入するため、ネットで検索し最上位に表示されたサイトが正規代理店だと思いアクセスした。

通常1枚1万円のチケットが2枚で5万4千円を超え、高いと思ったが購入した。料金がポンド表示であることが気になっていたので調べたところ公式の販売サイトではなく、海外のチケット転売仲介サイトであることがわかった。

その後、報道で公式販売サイト以外で購入したチケットでは観戦できないことを知った。海外のチケット転売仲介サイトには「申し込んだチケットは解約できない」と書かれている。

**【事例2】**

劇団のチケットをネットで検索しクレジットカード決済した。カード会社から届いた明細を見ると、劇団名ではなく海外業者名で請求があり、また、金額も公式料金よりかなり高額であった。購入時のメールをよく確認すると海外事業者から買っていたことが分かった。

チケットは公演の3日前までに送付とあり、チケットが届くまでは一切問い合わせには応じず、返金返品もできないという。

汎用検索サイトで大会や公演の名称などで検索し、上部に表示された海外のチケット転売仲介サイトなど（非公式販売サイト）を公式の販売サイトと思い込みチケットを注文してしまうケースがみられます。

非公式販売サイトで扱われているチケットは公式販売サイトの代金より高額であったり、入場時に本人確認を求められるなど利用できない場合があります。

**【消費者へのアドバイス】**

チケットを購入する際には、公式チケット販売サイトであることを確認してから購入しましょう。

特に、ラグビーワールドカップ2019<sup>まで</sup>日本大会や東京2020オリンピック競技大会の公式チケット販売サイトには、非公式のチケット販売サイトで購入されたチケットは利用できない旨の注意喚起が掲載されていますので、公式チケット販売サイトであることを確認のうえ、ご購入ください。

海外のチケット転売仲介サイトは、トラブルになった際に問い合わせしてもコミュニケーションを取るのが難しく、キャンセルの条件や返金の保証などについて交渉が困難な場合があります。

チケット購入トラブルにあった場合は、すぐに最寄りの消費生活センターなどに相談してください。

**■困ったときの相談窓口は…**

- 消費者ホットライン  
☎1888（1888泣き寝入りと覚えてください。）
- 消費生活支援センター熊谷  
☎048・524・0999
- 役場『消費者相談窓口』  
☎76・5133（農林商工課内）

## みさと文芸

俳句と短歌を募集中！毎月5日まで  
に総合政策課へお届けください

**短歌**

はじめての交通安全角に立つ  
子ども達から元気におはよう

有馬 康博

友人の病の報せ懊悩する

山中先生助けあげて  
有馬 千代

朝風呂を露天で楽しむ蟻螂や  
君も斧をふりあげるのか

丸山 好子

軒下のつばめ静かに巣こもりぬ  
バラにしたたか雨降る一日

中里 合江

家中に香るたけの子ブんとときて  
とっさに鍋をぼのぞきこみおる

清水ミヨ子

草笛を誰かどこかで吹いている  
遠く近くにナツメロの曲

須賀 茂子



若葉萌えまぶし車窓の右はしに  
秋竹見つけあつ喰ってねえ

原 武久

薫風が五感に沁みる散歩道  
活力与えし自然の恵み

飯島美智子

年毎に田畑の仕事きつくなり  
声掛けあいて動きて又休み

小林カツ子

牡丹咲き花の王だと人は言う  
艶やか際立目を見開く我

福島恵美子

演舞場東をどりの伝統を  
受け継ぎ育む千代に八千代に

原田 淳子

俳句・短歌の投稿には、住所・氏名・連絡先・ふりがな等を必ず明記してください。

## ワンポイント 手話講座 196

～猪～

人差指を伸ばした両手をつくる  
口の両端につける



（出典：わたしたちの手話（3）  
／（一財）全日本ろうあ連盟発行）

# 情報ネットワーク

児玉郡市広域消防本部からのお知らせ

## 甲種防火管理新規講習を 開催します

日時 7月30日(火)・31日(水)  
午前9時30分～午後4時50分  
会場 児玉郡市広域消防本部  
多目的ホール

申込期間 7月1日(月)～29日(月)  
※土日・祝日除く

※定員(60名)になり次第締切り  
費用 4,000円(教材費)

## 第32回 自衛消防隊 屋内消火栓操作法大会を 開催します

日時 10月9日(水) 午後1時～  
場所 児玉郡市広域消防本部 駐  
車場

申込期間 7月1日(月)～8月2  
日(金)

※申込方法など詳細はお問い  
合せください。

問合せ 児玉郡市広域消防本  
部 予防課 ☎24・8392

児玉郡市広域市町村圏組合からのお知らせ

## 令和元年度 児玉郡市広域 市町村圏組合職員採用試験

募集職種 ①一般事務 ②技術  
(機械) ③消防  
受験資格 ①、③平成5年4月  
2日～平成14年4月1日生ま  
れのかた ②平成3年4月2  
日～平成14年4月1日生まれ  
のかた

募集人数 ①②1名 ③6名  
試験日 1次試験 10月20日(日)  
(教養・作文)

※2・3次試験は11月予定  
受験案内・申込書 9月18日(水)  
まで児玉郡市広域市町村圏組  
合総務課で配布します。組合  
ホームページからダウンロード  
もできます。

※郵送請求の場合、封筒の  
表に「職員採用試験申込書  
請求」と朱書きし、返信用  
封筒(角2の封筒に住所・  
氏名を記入し、140円切  
手を貼付)を同封してください。

※申請の手引きなどは、7月1  
日(月)から児玉郡市広域市町村  
圏組合総務課で配布します。  
組合ホームページからダウン  
ロードもできます。

さい。  
受付期間 8月26日(月)～9月18  
日(水)(郵送の場合、必着)

## 「競争入札参加資格審査追 加申請」の受付について

令和元・2年度競争入札参加  
資格申請【建設工事、設計・調  
査・測量】の追加受付を行いま  
す。追加申請を希望するかた  
は、左記の日程で申請してくだ  
さい。

※埼玉県電子入札共同システム  
に参加していません。

### 【郵送申請】

受付期間 8月1日(木)～31日(土)  
(当日消印有効)

送付先 ②  
〒367・0024  
本庄市東五十子151-1  
児玉郡市広域市町村圏組合  
総務課 行

※封筒の表に「建設工事追加申  
請」または「設計・調査・測  
量追加申請」と朱書きしてく  
ださい。

※持参された場合、その場での  
審査は行いません。

※申請の手引きなどは、7月1  
日(月)から児玉郡市広域市町村  
圏組合総務課で配布します。  
組合ホームページからダウン  
ロードもできます。

※詳細はお問い合わせください。  
問合せ 児玉郡市広域市町村圏  
組合 総務課 ☎27・2241

### お知らせ

## 「就労相談」 無料相談会 の実施

◎就職したいけど具体的に何を  
してよいか分からない。自信  
もない。

◎離職期間があるので履歴書や  
面接でどう伝えてよいか分か  
らない。

◎就職したけど人間関係がうま  
くいかずやめてしまった。  
など、就労に悩みをお持ちの50  
歳未満のかたや、ご家族の  
無料相談会を開催します。

相談日 7月25日(木)、8月29日  
(木)、11月21日(木)、令和2年1  
月30日(木)

時間 午後1時30分～3時30分  
場所 美里町保健センター  
料金 無料

対象 町内に在住でおおむね50  
歳未満のかた

その他 事前に申し込みが必要  
となります。詳細はお問い合  
せください。

申込み・問合せ 特定非営利活  
動法人ワーカーズコープ  
☎080・3759・6756



**コール・みさとが出演** 日時= 8月11日(日) 午後1時~ (開場 午後0時45分)  
**コーラス** 会場= 児玉セルディ  
**サマーコンサート** 問合せ= 本庄市児玉郡合唱連盟 ☎048-584-5248

**自衛隊埼玉地方協力本部**  
**自衛官募集案内**

〔一般曹候補生〕

受付期間 7月1日(月)~9月6日(金)

試験日 9月中旬

〔自衛官採用説明会〕

日時 7月13日(土) 午前10時~

正午、午後1時~3時30分

場所 熊谷商工会議所

問合せ 自衛隊埼玉地方協力本部

部 熊谷地域事務所

☎048-522-4855

**参加者募集!!**

**夏休みボランティア体験**

くさあ 一步を踏み出そう

夏休み期間を利用して、福祉施設などでボランティア活動をお願いしますか。

「ボランティアに興味はあるけど、どこに行けばよいか分からない」「夏休みを使って新しい活動を始めてみたい」というかたなど大勢の参加をお待ちしています。

対象 町内在住の小学生から大学生 (専門学校生を含む)

参加費 無料

申込期間 7月1日(月)~19日(金)

申込方法 申込書を社会福祉協議会窓口提出 (FAX可)

※申込書は、社会福祉協議会窓口およびホームページから入手できます。

問合せ 社会福祉協議会

☎76-3601 FAX75-1110

東京2020開催まであと1年!

埼玉で開催! 1年前

月間イベント in 上里

わくわくするステージや子どもも楽しめる競技体験、素敵な景品がもらえるスタンプラリーなど、東京2020大会が待ち遠しくなるイベントを開催します。

日時 8月10日(土)

会場 二オンタウン上里

※事前申込は不要、入場は無料です。

問合せ 埼玉県オリンピック・パラリンピック課 気運醸成担当

☎048-830-2892

7月~11月

**働き方改革推進期間です**

埼玉県公労使会議では、7月から11月までを「働き方改革推進期間」とします。

◎期間中、毎月第1・第3水曜日を「県内一斉ノー残業デー」とし、定時退社を呼びかけます。

◎期間中5日以上(毎月1日以

上あるいは連続休暇の取得など)の年次有給休暇の取得促進を呼びかけます。

特に、11月14日の「埼玉県民の日」を年次有給休暇取得促進デーに位置付けます。

問合せ 埼玉県産業労働部 雇用労働課

☎048-830-4516

ご理解・ご協力をお願いします

**「経済センサス・基礎調査」を実施します**

この調査は、すべての産業分野における事業所の活動状態な

どの基本的構造を全国の地域別に明らかにし、事業所・企業を対象とする各種統計調査の元となる情報を整備することを目的としています。

調査は、調査員が事業所の活動状態を確認し、一部の事業所には調査票を配布することにより行います。

美里町では、8から11月にかけて調査を実施しますので、ご理解・ご協力をよろしく願います。

問合せ 農林商工課 産業振興係 ☎76-5133

**お手軽クッキング 219**

~減塩レシピ~

**きゅうりとえごまの冷やだれうどん**

1人当たり	塩分
エネルギー	2.8g
360kcal	

材料 (4人分)

- ゆでうどん..... 4玉
- きゅうり..... 4本
- ねぎ..... 100g
- えごま..... 50g
- 青しそ..... 8枚
- みそ..... 大さじ3
- 水..... 3カップ
- 塩..... 少々



**作り方**

- きゅうりは薄い小口切りにし、塩をふり、しんなりしたら水けをしぼる。ねぎはあらみじん切りにする。
- フライパンにえごまを入れて熱し、軽くいる。すり鉢に入れてすり、Aを加えてときのばす。①を加えて混ぜる。
- うどんはさっとゆでて冷水でしめ、ざるに盛る。器に②を入れて青しそをちぎり入れ、うどんに添える。

協力: 美里町食生活改善推進員連絡協議会

※食改会員さんを募集しています。詳しくはお問い合わせください。  
 [問合せ] 保健センター 健康増進係 ☎76-2855

## 戸籍の窓口 (敬称略)

5月届出分

5月16日～6月15日届出分

この欄に掲載を希望されないかたは届出時に窓口または総合政策課へお申し出ください。

### お誕生おめでとう

名 前 (世帯主) 行政区  
 ふじた はつは 藤田 初葉 (真) 小茂田  
 おがわ しょうま 小川 奨馬 (今井康弘) 南十条  
 やなぎさわ に か 柳沢 仁花 (武) 木部

### お悔やみ申し上げます

名 前 (世帯主) 行政区  
 大塚 才次 (シヅ) 関  
 中澤 フジ (惇夫) 関  
 金井 利夫 (タイ) 広木  
 大沢 キク (一雄) 駒衣  
 吉橋 道子 (功) 駒衣  
 倉崎 敏子 (秀春) 甘粕  
 佐藤 英夫 (貴美江) 猪俣  
 立川 敏雄 (健一) 猪俣

人口と世帯 ( )内は前月比です  
 (6月1日現在外国籍のかたも含みます)  
 人口 11,229人 (-5人)  
 男 5,676人 (-1人)  
 女 5,553人 (-4人)  
 世帯 4,387戸 (+8戸)

入会  
大歓迎

## 『シルバー人材センター』 会員を募集中!

シルバー人材センターでは、年間を通して新規会員を募集中です。町内に在住の60歳以上のかたで、健康で働く意欲のあるかたを歓迎します。詳しい内容を知りたいかたは「入会説明会」にご参加ください。お待ちしております。

### ■入会説明会

日時=7月17日(水) 午前10時30分～  
 場所=遺跡の森館

### 申込み・問合せ=

シルバー人材センター(遺跡の森館内)  
 ☎76-5430

## 警察とみんなを結ぶ2つの「ホットライン」

1つは、皆さんがよく知っている「110番」。

もう1つが「警察相談専用電話『#9110』」です。

緊急ではないが警察に相談したいことがある、という場合は『#9110』へ。

\*24時間受付(夜間および土曜日・日曜日・祝日・年末年始は当直対応となります。)

■プッシュ回線：#9110 ■ダイヤル回線：☎048-822-9110

## ○大人の救急電話相談・小児救急電話相談 (全国共通ダイヤル#7119で365日、24時間実施)

急な病気やけがに関して、看護師の相談員が医療機関を受診すべきかどうかなどをアドバイスしますので、判断に迷ったときはお気軽にお電話ください。

■相談時間=毎日24時間

■電話番号=#7119 ☎048-824-4199

(ダイヤル回線、IP電話、PHSをご利用の場合)

※次の番号からも電話をかけられます。

○大人の救急電話相談 #7000

○小児救急電話相談 #8000 または ☎048-833-7911

※利用上のお願ひ

この電話相談は医療行為ではなく、電話でのアドバイスにより、相談者の判断の参考としていただくものですので、あらかじめご理解のうえご利用ください。

■問合せ=埼玉県保健医療部医療整備課 ☎048-830-3559

## ○医療機関情報の問い合わせ(24時間)

救急車を呼ばなくても病院へ行くことができる場合は、児玉郡市広域消防本部指令課(☎24-1119)で医療機関の情報をご案内します。

## ○在宅当番医療機関 ※診療は午前中のみです

休日の急患診療は、郡市内医療機関が輪番で行っています。

月 日	医療機関名	電話番号
7月7日(日)	松本産婦人科医院	☎24-3377
7月14日(日)	森田整形外科クリニック	☎23-1610
7月15日(月・祝)	よしはら整形外科	☎73-1575
7月21日(日)	飯塚耳鼻咽喉科医院	☎34-2313
7月28日(日)	飯塚内科産婦人科	☎24-6311
8月4日(日)	五十嵐整形外科医院	☎24-2313
8月11日(日)	彩の丘クリニック	☎71-7166
8月12日(月・振替)	池田レディースクリニック	☎22-2048

※7月21日(日)は耳鼻咽喉科のみ午後5時まで診療します。

## ○休日診療

休日の軽症の内科系診療は、本庄市児玉郡医師会医師により本庄市保健センター内の休日急患診療所で行っています。受診するときは健康保険証をお忘れなく。

☎23-3322 診療科：内科系疾患

診療時間 午前9時～午後4時(正午～午後1時除く)  
 午後7時～10時(受付：9時45分まで)

住 所 本庄市北堀1422-1(本庄市民文化会館隣)

## ○平日夜間診療

毎週木曜日に、休日急患診療所で内科系疾患の夜間診療を行っています。

☎23-3322 診療科：内科系疾患

診療時間 毎週木曜日午後8時～10時(受付：9時45分まで)

※木曜日が祝日・年末年始(12月30日～1月3日)にあたる場合の診療時間は、休日診療と同じです。





おめでとうございます

はじめの誕生日

# 満1歳

お知らせ

9月に満1歳の誕生日を迎えるお子さんの受け付けをしています。7月31日(木)までに総合政策課へ☎連絡を！

すずき さくら  
鈴木 桜ちゃん(甘粕)

〈平成30年7月14日生〉

ふわふわソフトクリームヘアがわたしのチャームポイント♡



## ミムリン日記



6月16日(日) ☀️☁️

今日は大沢小学校で、美里町商工会の青年部が奉仕活動をしていましたよ！

暑い中、校庭の草むしりと木の剪定作業をしてくれて、とってもきれいになったよ♪

大沢小学校のみんな！美里町商工会の青年部のみんながきれいにしてくれた校庭で元気にいっぱい体を動かして、楽しい学校生活を送ってね！！



ミムリンツイッターもみてね♪



## 令和2年4月採用予定 美里町職員採用試験

### ■職種および採用予定人員

一般事務職員 若干名  
保健師 1名

### ■受験資格

- (1)日本国籍を有する者で、地方公務員法第16条に規定する欠格条項に該当しないかた
- (2)平成元年4月2日～平成14年4月1日までに生まれたかた

### ■受験案内・申込書の入手方法

- ◎窓口での請求  
総合政策課窓口で配布中
- ◎美里町ホームページからのダウンロード

### ■試験方法

#### 【第1次試験】

教養試験(一般事務)、専門試験(保健師)、作文試験、適性検査

日時=9月22日(日)

受付 午前8時30分

場所=美里町役場 2階会議室

#### 【第2・3次試験】

期日=11月(予定)

### ■申込み・問合せ

総合政策課 秘書広報職員係  
☎76-1114

町ホームページのQRコード



本庄市・美里町・神川町・上里町・  
児玉郡市広域市町村圏組合



## 児玉郡市職員採用 合同説明会

7月15日(月・祝) 午前10時～午後3時  
はにぼんプラザ2階 活動室E

