



## 非常持出品

- リュックサック
- 懐中電灯
- 携帯ラジオ
- 非常食・水
- 貴重品
- 救急医療品
- 乾電池



## 非常食品

- カンパン、缶詰
- 栄養食品
- ドライフーズ
- 飲料水
- レトルト食品
- 離乳食
- 粉ミルク



**「備え」**  
 そな  
**え**

9月1日は「防災の日」です

## 応急薬品

- 包帯
- ばんそうこう
- 目薬
- 鎮静剤、解熱剤
- 傷薬、胃腸薬
- 消毒液
- 常備薬



## 生活用品

- 下着、上着、靴下
- ティッシュペーパー
- 軍手、タオル
- ビニール袋
- ウェットティッシュ
- 雨具
- ヘルメット、帽子
- 食器
- 缶切り、栓抜き



※防災用品は人によって異なります。

自分に何が必要か、上記以外のものも考えてみましょう!!

# 「備える」物編



災害発生時に最初に持ち出す「非常持出品」と、災害から復旧するまでの数日間を支える「非常備蓄品」を分けて用意しておきましょう。非常持出品は家族構成を考えて必要な分だけ用意し、避難時にすぐに取り出せる場所に保管しておきましょう。

## ◎最低限そろえておきたい物（非常持出品）

- 懐中電灯
  - ・できれば一人に1つ用意。
  - ・避難時には両手が使えるヘッドライトが役立ちます。
- 非常食・水
  - ・火を使わずに食べられるもの（カンパン・缶詰など）
  - ・水は手軽に飲めるペットボトルで用意。
- 救急医療品
  - ・包帯やばんそうこう、目薬、消毒液など
  - ・普段、服用している薬も忘れずに！
- 携帯ラジオ
  - ・小型で軽量、FM・AM両方聴けるものを用意。
  - ・予備の電池も忘れずに！
- 貴重品
  - ・現金、預金通帳、印鑑、健康保険証、免許証（万一、公衆電話を使うことを考えて10円玉も用意。）
- その他
  - ・下着や上着、靴下、ティッシュペーパー、軍手、タオル、雨具、ヘルメット、缶切りなど

## ◎災害後に備えて（非常備蓄品）

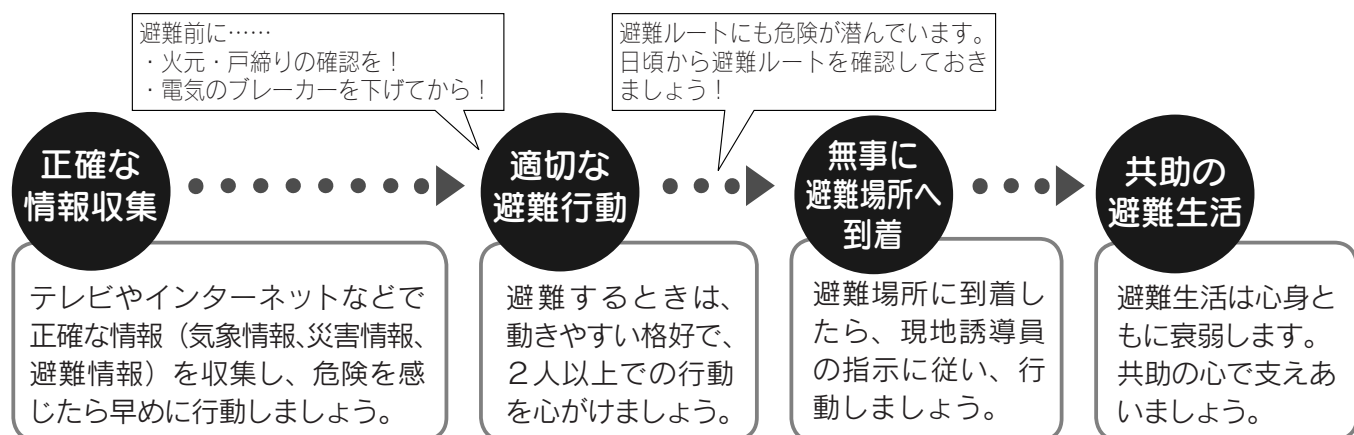
- 食品
    - 缶詰やレトルト食品、ドライフーズや栄養補助食品、調味料など。食料は最低でも3日分、可能な限り1週間分程度を備蓄しておくように。
  - 水
    - 飲料水は大人1人当たり、1日3Lが目安。最低でも3日分、可能な限り1週間分程度の用意を。ペットボトルのほか、ポリ容器にも水をためておくとう便利。
  - 燃料
    - 卓上コンロや固形燃料、予備のガスボンベ、ロウソクなど
  - その他
    - LEDランタン、紙皿、ラップ、ウェットティッシュ、使い捨てカイロ、マスク、トイレトペーパー、新聞紙、ガムテープ、簡易トイレ、予備のめがね、ドライシャンプーなどがあると便利。
- ※防災用品は人によって異なります。自分に何が必要か、上記以外の物も考えてみましょう。

# 「備える」心(行動)編



風水害は、事前の準備と災害時の冷静な行動によって、被害を最小限に抑えることができます。万一、危険が迫ってきたら、冷静に状況を判断しながら、安全な避難を心がけてください。

※状況によっては移動しない方が安全な場合や、2階以上への避難が適切な場合があります。



テレビや新聞などで「数十年に一度の災害」という言葉をよく耳にするようになりました。近年だけでなく、全国で地震や大雨、大雪、火山噴火などで多くの人の日常生活が奪われ、また、尊い命も失われています。

いつ起こるか分からない災害に対して、普段から意識し続けて生活していくのは難しいかもしれませんが、また、災害に対して高い意識を持った人でも、災害発生時はパニック状態に陥るものです。

災害が起きたときに、混乱しないように日頃から備えておくことが大切です。

# 「備える」 今やるべきこと

災害時、被災地への通信が増加し、電話がつながりにくい状況になったとき、家族や知り合いに、無事などの状況を伝えたい…

## 災害時、大切な人とあなたをつなぐ

### 災害用伝言ダイヤル「171」

■伝言の録音方法  
「171」+「1」+「〇〇-□□□□」

■伝言の再生方法  
「171」+「2」+「〇〇-□□□□」

体験利用ができます！  
「もしも」に備えて利用方法を覚えておきましょう。  
▶毎月1日・15日  
▶8月30日 午前9時～9月5日 午後5時

### 災害用伝言板（携帯電話・スマートフォン・PHS）

- ①公式メニューや専用アプリから「災害用伝言板」にアクセス。
- ②伝言の登録は「登録」を、確認は「確認」を選択。
- ③登録は「状態」とコメントを、確認は「相手の携帯番号」を入力。
- ④「登録」を押して完了。  
確認は登録済の伝言を閲覧できます。

もし、災害が起こってしまったとしても「備え」があれば大切な人の笑顔や自らの命を守ることが出来ます。「もしも」という時のために、物・心両面から備えておくことが重要です。災害時の避難経路・避難場所の確認や、非常持出品の準備は万全ですか？意識や気持ちを変えれば行動も変えることができます。災害が起こった時に後悔しないためにも、「あとで確認しておうかな」、「今、準備しようかな」という気持ちを変えて、非常持出品の準備をするなどの行動に移してみましょう。

**9月1日は「防災の日」です。**

この機会に、災害への「備え」について考え、家族や地域のひとと話し合い行動してみてください。

## 国民健康保険に加入するとき、 やめるときは必ず届出を！



国保に加入するとき、やめるときには**14日以内**に届出が必要です。

〈届出ができるかた〉

本人若しくは同一世帯のかた

※別世帯のかたによる届出の場合、委任状が必要です。

〈届け出に必要なもの（共通）〉

窓口に来るかたの**本人確認**ができる書類

運転免許証、マイナンバーカード、  
在留カードなど

	こんなとき	届出に必要なもの
国保に加入するとき	ほかの市区町村から転入してきたとき	転出証明書、印鑑
	職場の健康保険をやめたとき	職場の健康保険の資格喪失証明書、印鑑
	職場の健康保険の被扶養者からはずれたとき	
	子どもが生まれたとき	印鑑
	生活保護を受けなくなったとき	保護廃止決定通知書、印鑑
国保をやめるとき	ほかの市区町村に転出するとき	保険証、印鑑
	職場の健康保険に加入したとき	国民健康保険証、職場の保険証、印鑑
	職場の健康保険の被扶養者になったとき	
	国保の被保険者が死亡したとき	保険証、印鑑
	生活保護を受けるようになったとき	保険証、保護開始決定通知書、印鑑

◎加入の届出が遅れると…

保険税は加入の資格を得た月までさかのぼって納めなければなりません。

◎やめる届出が遅れると…

保険税を二重に支払ってしまうことがあります。保険証が手元にあるため、うっかり使って診療を受けると、国保が負担した医療費をあとで返還していただくことになります。

## 国民健康保険被保険者証の更新について

現在お持ちの被保険者証の有効期限は平成30年9月30日となっています。  
新しい被保険者証（青色）は、9月中に送付します。

10月以降、病院などにかかる時は新しい被保険者証をご使用ください。  
一世帯ごとにまとめて世帯主様宛にお送りします。  
加入しているご家族皆さまの分が届いたか、ご確認ください。



# 国民健康保険のお知らせ

問合せ 住民福祉健康課  
TEL. 76-1366  
保険年金係

## 男女共同参画NEWS

埼玉県作成

## 「男女共同参画」の視点を取り入れた 災害時リーフレットをご紹介します。

埼玉県では、東日本大震災や熊本地震などの大規模災害の経験や課題を踏まえて、「**みんなが安心できる避難所運営**」のすすめというリーフレットを作成しました。

このリーフレットは、誰もが安心して過ごせる避難所運営のための防災マニュアルです。

男女共同参画社会とは…？

男女が、社会の対等なメンバーとして、自らの意思によって社会のあらゆる分野における活動に参画する機会が確保される社会であり、男女が均等に政治的、経済的、社会的および文化的利益を受けることができ、かつ、共に責任を担うべき社会のこと



### 「みんなが安心できる避難所運営」のすすめ

災害は、いつ起こるかわかりません。

万が一に備えて、個人ではどのような準備が出来るか、企業や団体としてどのような備えをしておくべきか、地域の中でどのように呼びかけていくべきかなど、日々の暮らしや意識を見直すきっかけとしても、幅広くご活用いただけます。

男性と女性のみならず、様々な視点から、防災について考えてみませんか？

※原則、冊子の配布は行っておりません。下記サイトにPDFデータが掲載されていますので、そちらをご利用ください。

<http://www.pref.saitama.lg.jp/a0309/bousai/index.html>

◎避難所では、いまだに次のような状況が報告されています

- ・パーティションがなくて、着替える場所に困った。
- ・人が出入りする場所で、着替えや授乳を行いたくない。
- ・炊き出しは、女性の仕事と思いついでいる一部の人がいる。

◎避難所には、特別なニーズを持つ人がいることを知りましょう。

- ・高齢者
- ・介護を必要とするかた
- ・認知症のかた
- ・外国語を母語とするかた
- ・障害者
- ・難病、アレルギー性疾患、その他の慢性疾患のかた
- ・妊産婦、乳幼児
- ・性的マイノリティのかた

### DVに関する相談機関をご紹介します

配偶者からの暴力（DV：ドメスティック・バイオレンス）にお悩みのかたのために、相談機関をご紹介します。（男性、女性のどちらかたからの相談も可能です。）

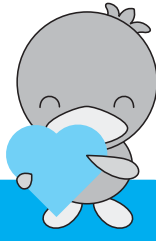
■埼玉県婦人相談センターDV相談担当  
TEL.048-863-6060

受付時間  
月～土 午前9時30分～午後8時30分  
日・祝 午前9時30分～午後5時  
【年末年始を除く】

■埼玉県男女共同参画推進センター  
（With Youさいたま）  
TEL.048-600-3800

受付時間  
月～土 午前10時～午後8時30分  
【祝日・年末年始・第3木曜日を除く】

# 大切な「こころ」、「命」を守りましょう



9月10日～16日は自殺予防週間です。

食事が減った、普段より疲れた顔をしている、ため息が目立つ、口数が減った…など、身近な人が「いつもと違う」様子はありますか？周囲が気づかぬうちに一人で大きな悩みを抱えて、精神的に追い詰められ、最悪の場合は自ら命を絶ってしまうこともあります。

ここ数年における自殺者数は減少しているものの、若年層の自殺者数の減少率が他の年齢層に比べて低い状況です。

## 「いつもと違う」に気づいたら…

### 声をかけてみましょう

悩み事は、なかなか他人には打ち明けにくいものです。さりげなく、声をかけることで相手に話すきっかけを与えることができます。

(例)「眠れていますか？」  
「何か悩んでる？ よかったら話して」

### 相手の気持ちに寄り添い傾聴を

話しやすい環境を作り、真剣な態度で受け止めましょう。安易に励ましたり、自分の意見を押しついたりせず、相手の気持ちに寄り添ってあげましょう。「心配している」という気持ちを伝え、相手をねぎらってあげましょう。

### 医療・相談機関へつなぐ

心の病気や社会・経済的な問題を抱えているようであれば、公的相談機関、医療機関などの専門家への相談につなげましょう。

しかし、いきなり受診することには抵抗があるものです。相談先に連絡をとって、具体的に相談日や場所を設定したり、可能であれば同行してあげましょう。これからも見守っていく意思表示をしながらサポートしてください。

相談先

- ◎こころの健康相談統一ダイヤル ☎0570-064-556  
※電話をかけた所在地の公的相談機関につながります。相談対応日時は地域により異なります。
- ◎保健センター ☎76-2855

**ウォーキングのすすめ⑥ ロコミ!**

6月3日開催の筑波大学大学院久野教授による講演会では、大勢の皆様にご来場いただき、ありがとうございました。

久野教授の調査によると、生活習慣病予防に必要な運動量を聞いたところ、約3割の方は足りていないと回答、足りていない7割の方に運動する意思があるか聞くと、3割は意思あり、残り約7割は運動実施意思なしと回答したそうです。

また、「健康的な生活を送るための情報収集・試行をしているか」の問いでは、運動実施意思なしの方は「していない」と回答しています。

町が広報紙や個別通知でも検診受診率が低いのは、この無関心層の方に健康情報が届いていないことに原因があるようです。

その解決方法として、健幸ポイントを付与するインセンティブ策があります。歩数によるポイント付与と交換会時の抽選などによる参加者の口コミは、無関心層に情報が伝わり、「何ぞれ!」「あなたも参加したら?」との会話が効果を発揮、運動無関心な方が運動習慣化するきっかけになりました。

2月に実施したポイント交換と抽選会による特産品当選効果は絶大でした。「また参加したいんかい?」と言われたという方が保健センターに続々と訪れ歩数計を受領しました。

町では、一人でも多くの方が運動を習慣化し、生活習慣病と上手につきあい、健幸長寿となり、医療・介護費用が町もご本人も増えず、貯まったポイントが町内でみさと元気チケットで消費されれば良いと考えています。

町長コラム 116

参加無料



## テーマ「シナプソロジー®で脳を元気に」

シナプソロジー®とは、「2つのことを同時に行う」「左右で違う動きをする」といった普段慣れない動きで脳に適度な刺激を与え活性化を図ります。

「ちょっと物忘れが気になる」「楽しく身体を動かしたい」と思っているかた、ぜひご参加ください。

※「ミムリン健幸ポイント事業」の対象事業です。参加者の皆さまには300ポイント付与します。



- 日時 9月26日(水) 午後1時30分～3時
- 場所 コミュニティセンター 大ホール
- 講師 エーザイ株式会社 シナプソロジーインストラクター2名
- 定員 50名(申込順、定員になり次第締切)
- 申込み 9月5日(水) 午前9時から電話にて受付開始
- 服装など 動きやすい服装、飲み物
- 申込先 地域包括支援センター ☎76-1325

## 「認知症のこと」みんなで話してみませんか?

参加無料

## 『認知症介護家族のつどい』を開催します。

認知症のさまざまな症状からの行動に困惑したり、対応の仕方に悩んでいることはありませんか。

「認知症介護家族のつどい」は認知症のかたを身近で支えている家族同士で、気軽に話しあったり、思いに共感するなど、耳を傾け合う場です。一人で悩まずに、ここであなたの思いを話してみませんか。

認知症について興味があるかたの参加も可能ですので、お気軽にお越しください。



- 日時 9月20日(木) 午後1時30分～3時
- 場所 保健センター
- 対象者 ・認知症のかたを在宅で介護している家族(本人も参加可能)  
・認知症について興味があるかた
- 申込み 9月5日(水) 午前9時から電話にて受付開始
- 申込先 地域包括支援センター ☎76-1325

## 保健センターより

### 献血にご協力をお願いします

献血は身近にできるボランティアです。皆さまの温かいご協力をお願いします。

- 日時= 9月26日(水) 午前9時30分～正午  
午後1時15分～4時
- 会場=美里町役場 東側駐車場



問合せ=保健センター ☎76-2855

## 浄化槽の維持管理について

浄化槽をお使いのかたは、「保守点検」「清掃」「法定検査」の3つの維持管理が義務付けられています。

地域の生活環境や河川をきれいに保つためにも、正しい利用と適切な維持管理をお願いします。



### 法定検査の申込み＝

(一社) 埼玉県浄化槽協会 法定検査部  
(知事指定検査機関) ☎048-501-5707

### ◎保守点検

年3～4回、機器の点検・調整や消毒液の補充を行うことです。

### ◎清 掃

年1回、浄化槽の内部にたまった固形物などを引き抜くことです。

### ◎法定検査

年1回、浄化槽からの放流水などをチェックして浄化槽が十分に機能を発揮しているかを検査するものです。

法定検査については(一社)埼玉県浄化槽協会に直接お申し込みいただくか、ご契約されている保守点検業者・清掃業者へご相談ください。

問合せ＝建設水道課 上下水道係 ☎76-1116

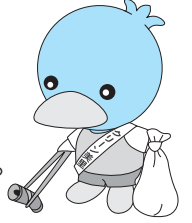
## 9月9日(日)

### 「クリーン美里」町内一斉清掃活動(秋季)を実施します。皆さまのご協力をお願いします。

※9月9日が雨天の場合は、9月16日(日)に実施します。

小雨の場合は実施します。実施の有無は当日の朝、防災無線でお知らせします。

注意：各収集所には、収集運搬業者が午前10時頃から11時30分頃に伺います。



## 「クリーン美里」町内一斉清掃活動の実施について

行政区	収集場所
根 木	根木集会所
関	関集会所(八幡関)
南阿那志	上川輪集会所・新井横手公会堂
北阿那志	北阿那志中央リサイクルセンター
小 茂 田	小茂田児童センター
下 児 玉	下児玉公会堂
北 十 条	消防団第2分団車庫前ごみ収集所
南 十 条	県道熊谷児玉線 陶山宅側ごみ収集所
沼 上	沼上集会所
広 木	広木会館
駒 衣	駒衣集会所
木 部	木部集会所
古 郡	関越高速西側 大島宅裏ごみ収集所

行政区	収集場所
甘 粕	甘粕集会所・堀内宅西側ごみ収集所
中 里	中里火の見跡
湯 析	湯析集会所
野 中	宮沢歯科前ごみ収集所
小 栗	小栗児童センター
猪 俣	上田商店前ごみ収集所
湯 本	湯本集会所
大 仏	大仏婦人児童センター
白 石	白石公民館
円 良 田	円良田農民センター

問合せ＝建設水道課 建設環境係 ☎76-5134

## 9月21日(金)～30日(日)は

### 秋の全国交通安全運動期間です！

人も車も自転車も  
安心・安全 埼玉県

美里町では高齢者の事故が多発しています。

交通ルールを守り、皆さんで交通事故ゼロを目指しましょう！

◎車間距離を十分にとり、思いやりのある運転をしましょう。

◎すべての座席でシートベルトを正しく着用しましょう。

◎夕暮れ時や夜間の外出は、できるだけ控えましょう。



**安全運転をお願いします**  
**夏の交通安全防止運動**  
**街頭キャンペーン**

7月18日、県道本庄寄居線の美里町役場前交差点で夏の交通安全防止運動街頭キャンペーンを行いました。

夏の交通安全防止運動期間に行ったこのキャンペーンでは、交通安全母の会、交通安全協会、交通指導員の皆さんが赤信号で止まったドライバーたちに交通安全啓発グッズを手渡しして、安全運転をお願いしました。

## 野焼きは禁止されています。

### 家庭ごみは、正しく分別して、指定日にごみ収集所に出しましょう。

こんな苦情が

多く届いています！！

「近所の方が庭でごみを燃やしていて、煙がすごくて困っている。」

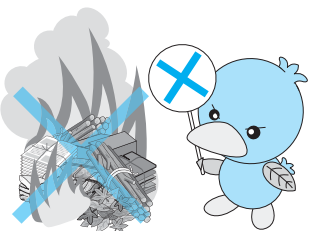
「洗濯物に臭いが付いてしまう。」

ごみを燃やすと、煙や悪臭が発生します。こうした行為は住民トラブルを招くだけでなく、ダイオキシン類などの有害物質を発生させ、健康に害を及ぼします。

家庭から発生したごみは、正しく分別し、指定日にごみ収集所に出してください。

**野焼きとは…**

- ◎ドラム缶などを使用しての焼却
- ◎地面に穴を掘っての焼却 など



### 違反すると罰則があります！

「廃棄物の処理及び清掃に関する法律」に違反する焼却行為を行った場合、行為者に対して5年以下の懲役または1,000万円以下の罰金、またはその両方が科せられます。

※農業、林業、漁業を営むために行う野焼きは、法律上例外として認められていますが、少量の焼却を心がけ、煙や臭い、風向きなど近隣の迷惑にならないよう、配慮してください。

※周辺のかたから苦情が寄せられた場合、認められている焼却行為についても注意などを行うことがあります。

問合せ＝建設水道課 建設環境係 ☎76-5134

新しい本が入りました。ぜひご来館ください！

一般書

『パパはわるものチャンピオン』

藤村享平/脚本 板橋雅弘/著 岩崎書店



平成30年9月映画公開

「顔を隠してわるものをしているパパなんて、大嫌いだ」息子に仕事を知られて困惑する、わるものレスラーの孝志。働く大人たちに捧げる感動の物語。映画の脚本をもとに新たに著したオリジナル小説。

『風に恋う』



額賀 濤/著 文藝春秋

かつては全国大会連続金賞だったが、現在は見る影もない名門高校吹奏楽部に、黄金時代の部長がコーチとして戻ってきた。そして1年生のときを部長に任命し…。はたして全国大会への切符を手にすることはできるのか!?

『火花散る～おいち不思議がたり4～』

あさのあつこ/著 PHP研究所



菖蒲長屋で赤子を産み落とした女が姿を消し、殺される。傷痕から見えてきた意外な犯人像とは。青春時代ミステリー。

『蜜蜂』

2015年ノルウェーの本屋大賞

マヤ・ルンデ/著 池田真紀子/訳 NHK出版



1852年のイギリス、2007年のアメリカ、2098年の中国を舞台に繰り広げられる、ミツバチに関わる3つの家族の物語は、どうつながり、どんな運命を導いていくのか？人類の危機と希望を描いた予言的小説。

児童書

『ふねのとしょかん』

いしい つとむ/作 文研出版



ふねのとしょかんにのつた、ねずみの男の子。雨がふってきて……。

『ソフィーのくだものばたけ』

ゲルダ・ミュラー/作 ふしみさを/訳 BL出版



ひっこした家のにわにくだもの木がいっぱいあって……。

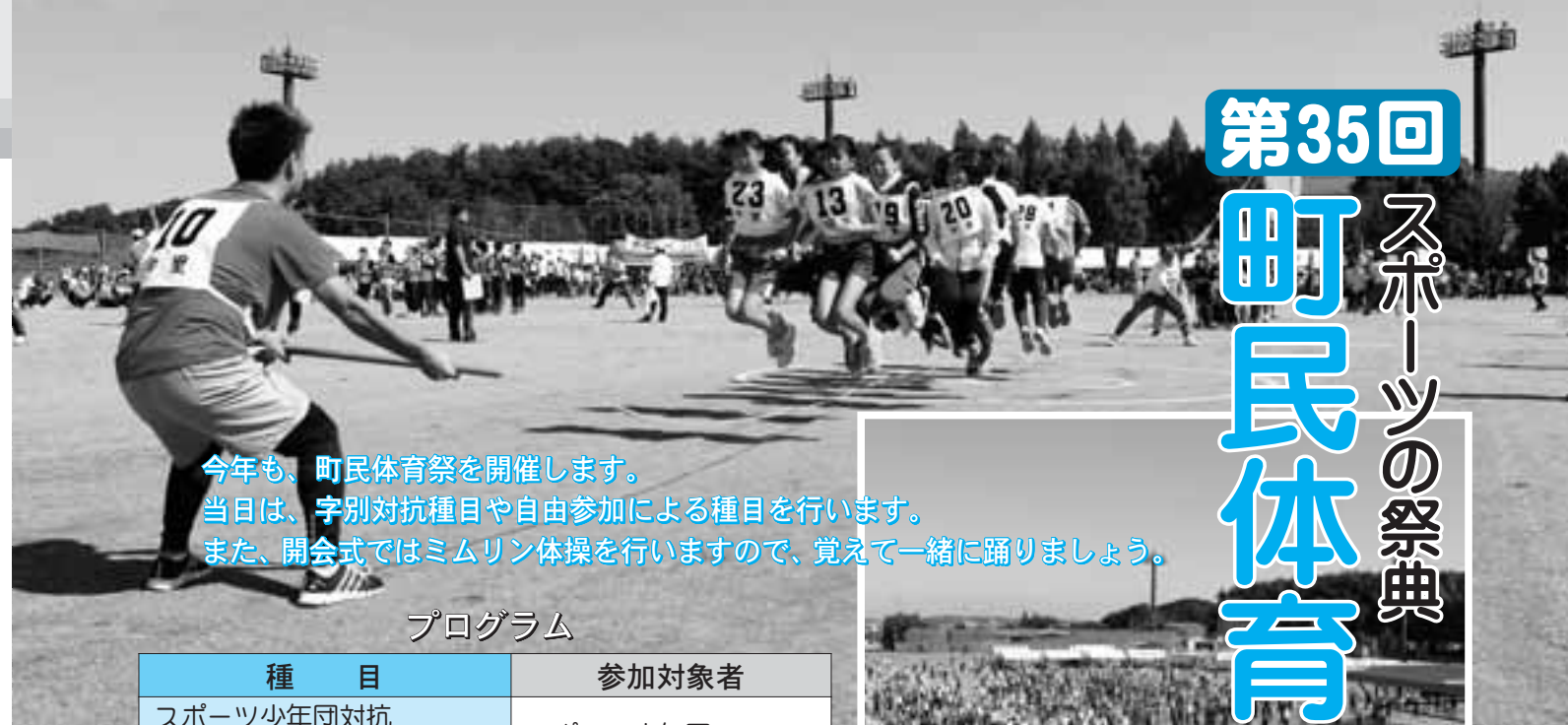
～フジテレビ「今夜はナゾトシ」の人気コーナー「東大ナゾトシ」～  
『AnotherVisionからの挑戦状 第1巻～第5巻』  
東京大学謎解き制作集団AnotherVision 扶桑社

～岩波ジュニア新書シリーズ～

- 『平安女子の楽しい！生活』 川村裕子/著
- 『シェイクスピア名言集』 小田島雄志/著
- 『王様でたどるイギリス史』 池上俊一/著
- 『はじめての研究レポート作成術』 沼崎一郎/著
- 『研究するって面白い！～科学者になった11人の物語～』 伊藤由佳理/編著
- 『英語に好かれるとっておきの方法 ～4技能を身につける～』 横山カズ/著
- 『語源でふやそう英単語』 小池直己/著
- 『その情報、本当ですか？～ネット時代のニュースの読み解き方～』 塚田祐之/著

問合せ＝森の図書館 ☎75-2055 HPアドレス＝<https://www.lib100.nexs-service.jp/misato/webopac/index.do>

休館日 毎週月曜日 9月28日(金)【整理日】 開館時間 平日：午前10時～午後6時 土日祝日：午前10時～午後5時



第35回 町民体育祭

スポーツの祭典

今年も、町民体育祭を開催します。  
当日は、字別対抗種目や自由参加による種目を行います。  
また、開会式ではミムリン体操を行いますので、覚えて一緒に踊りましょう。

プログラム

種目	参加対象者
スポーツ少年団対抗 2人3脚リレー	スポーツ少年団
ジャンケン3連勝	字別対抗
デカパンリレー	親子自由参加
台風の日	字別対抗
ほほよせ風船はこび	福祉団体
輪投げリレー	字別対抗
なわとび	字別対抗
1,500mを走ろう	自由参加
小学生対抗リレー	各小学校
アトラクション	各団体
玉入れ	字別対抗
むかで競走	字別対抗
人間知恵の輪	字別対抗
字別リレー	字別対抗

10月7日(日)

時間＝午前8時40分（開会式）

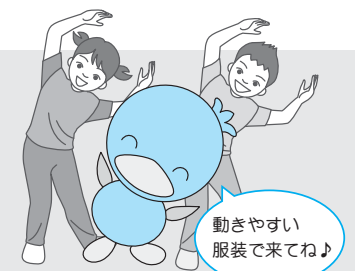
会場＝遺跡の森総合グラウンド

※駐車場は限りがありますので、乗り合わせでお越しください。

問合せ＝教育委員会事務局 生涯学習係 ☎76-3431



ミムリン体操を覚えよう!!



町民の健康な体づくりに役立てるため、ミムリン体操講習会を開催します。

この体操は美里町のマスコットキャラクターである「ミムリン」をイメージした体操です。

曲調はサンバ調で明るい曲の覚えやすい体操となっており、町民体育祭の準備体操でも行います。

なお、今年度は、「ミムリン健幸ポイント事業」の対象事業とし、参加者全員にポイントを付与します。ぜひ、みなさん参加してください！

■日時 9月13日(木)・20日(木)・27日(木)  
午後7時～8時  
※1回のみ参加でも可

■会場 美里町民体育館

■講師 美里町スポーツ推進委員

■持ち物 体育館シューズ、飲み物、タオル

■ポイント 1回参加ごとに100ポイント

■問合せ 教育委員会事務局 生涯学習係

☎76-3431





## 平成30年度日本赤十字社活動資金実績報告

**実績額 747,000円** (平成30年8月1日現在)

5月を強化期間として行われた日本赤十字社活動資金募集運動にご協力いただき、ありがとうございました。

美里町社会福祉協議会は、日本赤十字社美里町分区として赤十字事業の事務も行っていきます。集められた資金は、次のような事業に役立たせていただきます。

- 災害救援・国際救援活動
- 救急法等の講習会活動推進
- 献血などの血液事業
- 救急医療活動・看護師養成
- 赤十字ボランティア活動
- 地域の社会福祉活動推進 など

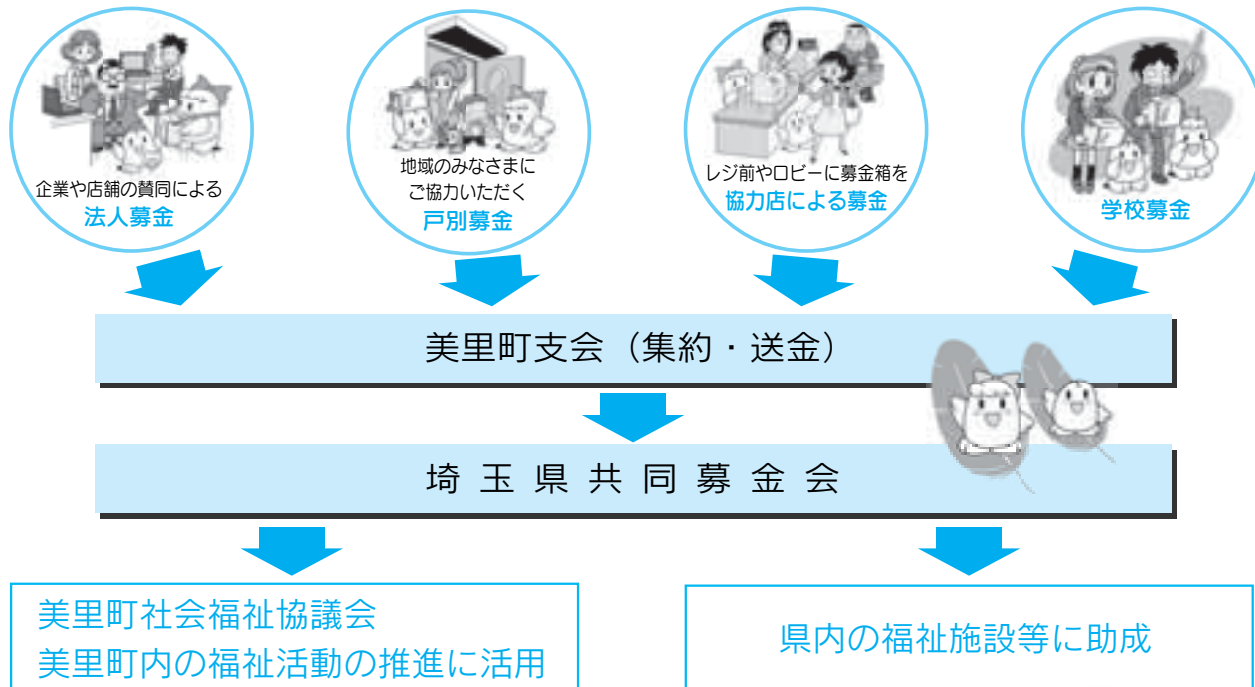


### 赤い羽根共同募金運動が始まります。

10月1日～3月31日 (地域歳末たすけあい運動含む)

今年も赤い羽根共同募金運動が10月1日から全国一斉に始まります。

美里町社会福祉協議会には埼玉県共同募金会美里町支会が設置されていて、集められた募金は、埼玉県内および美里町内の福祉活動の推進に活用されます。



### ○「地域歳末たすけあい運動」は12月1日からです。

新たな年を迎える時期に、生活困窮等の理由により支援を必要とするかたが地域で安心して暮らすことができるよう実施するものです。

今年度も12月1日から12月31日を重点期間として実施する予定です。皆さまの温かい思いやりをお寄せくださいますよう、ご協力をお願いします。

## 平成29年度事業報告

平成29年度は、以下の事業を実施しました。

### 1. 法人運営

- ◎理事会【3回開催】
- ◎評議員会【2回開催】
- ◎監事会【1回開催】
- ◎評議員選任・解任委員会【1回開催】
- ◎広報啓発活動
  - ・社協だより発行【1回】
  - ・ホームページ活用

### 2. 地域福祉活動事業

- ◎地域でお祝い「長寿の集い」事業【23回 参加者740名】
- ◎福祉サポーターの設置【3行政区 14名登録】
- ◎日常生活自立支援事業【問合せ2件】
- ◎生活困窮者自立支援事業
  - ・彩の国あんしんセーフティネット事業との調整
  - ・フードバンク並びにアスポーツ相談支援センターとの連絡
- ◎相談事業
  - ・心配ごと相談事業【12回 相談8件】
  - ・臨床心理士によるこころの相談事業【相談171件】
- ◎福祉用具の貸出し事業
  - ・車いす【16件】
- ◎婚活イベント事業 (郡市社協共催)
  - ・婚活料理コン【8/11実施 参加者48名】
- ◎各種福祉団体事務支援
  - ・老人クラブ
  - ・身体障害者福祉会
  - ・遺族会
  - ・赤十字奉仕団
- ◎日本赤十字社活動資金募集運動【実績額74万8千円】

### 3. 共同募金配分金事業

- ◎赤い羽根共同募金【実績額184万229円】
- ◎赤い羽根共同募金配分金事業
  - ・高齢者いきいき対策事業支援
  - ・ひとり親家庭ふれあい事業【7/28実施 参加者23名】
  - ・ひとり暮らし高齢者配食サービス【22回実施】
  - ・ひとり暮らし高齢者会食サービス【12/11実施 参加者28名】
- ◎地域歳末たすけあい募金【実績額172万6千600円】
- ◎地域歳末たすけあい募金配分金事業
  - ・地域歳末たすけあい歳末援護金事業【49世帯】
  - ・災害時食糧支援事業【ひとり暮らし高齢者および高齢者のみ世帯 (要支援世帯) 対象】

### 4. 資金貸付事業

- ◎生活福祉資金貸付【1件】
- ◎美里町福祉資金貸付【8件】

### 5. ボランティア活動事業

- ◎ボランティア育成事業
  - ・高校生ワークキャンプ【8/2～8/4 参加者6名】
  - ・共学支援プログラム事業
  - ・災害ボランティアセンター運営訓練 (郡市社協共催)
- ◎福祉教育事業
  - ・社会福祉協力校の指定【町内4小中学校】

## 平成29年度決算報告 (概要)

収入 (円)		支出 (円)	
科目	決算額	科目	決算額
会費収入	20,000	法人運営事業	8,331,368
寄附金収入	36,827	共同募金配分金事業	8,835,494
補助金収入	18,077,683	地域福祉活動事業	8,283,503
受託金収入	21,397,535	ボランティア活動事業	3,156,996
貸付事業収入	236,000	相談事業	3,096,866
事業収入	199,400	生活福祉資金・福祉資金貸付事業	3,203,746
受取利息配当金収入	225	福祉サービス利用援助事業	2,998,982
その他の収入	11,900	その他の活動支出	1,796,534
積立資産取崩収入	0	支出合計	39,703,489
前期末支払資金残高	905,465		
収入合計	40,885,035		

差引残額 1,181,546円 (平成30年度へ繰越)



### 社会を明るくする運動



#### 児玉地区保護司会・更生保護女性会共催による講演会を実施しました。

7月18日、埼玉グランドホテル本庄において、社会を明るくする運動の一環として、元オリンピックスピードスケート女子500メートル銅メダリストの岡崎朋美氏にご講演いただきました。

当初は、講師に参議院議員の橋本聖子先生を迎える予定でしたが、国会招集により急きよ来られなくなったため代理で岡崎氏にご講演いただきました。

#### 社会を明るくする運動、協力を呼びかけ街頭パレードを実施



7月2日、社会を明るくする運動強調月間と青少年の非行・被害防止特別強調月間にあたり、保護司会・更生保護女性会ほか関係団体の皆さんが、恒例の街頭パレードを実施しました。

青少年の犯罪や非行の防止と、更生の支援など啓発活動を行い、町内を巡回して協力を呼びかけました。

また、「愛の募金運動」には、こころよくご賛助いただきまして、誠にありがとうございました。皆さまからいただいた募金は、更生保護施設への助成や更正支援の資金として大切に使用させていただきます。

#### 小茂田チームが優勝！ 美里町ソフトボール夏季大会



優勝：小茂田チーム  
準優勝：猪俣ファイトクラブチーム

7月23日・24日、遺跡の森総合グラウンドにて、美里町ソフトボール連盟の夏季ソフトボール大会が開催されました。

各チームの選手たちによる、連日の猛暑にも負けない熱いプレーが繰り広げられました。

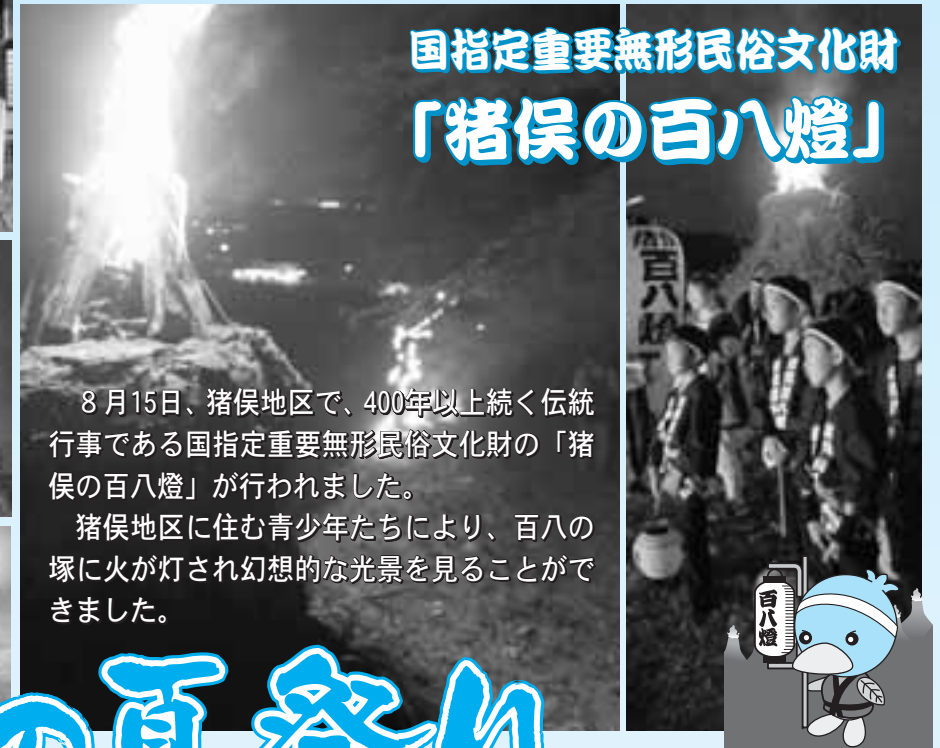
24日の決勝戦は、小茂田チームと猪俣ファイトクラブチームによる日本一(?)熱い戦いが繰り広げられ、見事小茂田チームが優勝の栄冠を手に入れました。

#### 防犯用立て看板を設置しました 美里町地域防犯推進委員連絡会

7月31日、美里町地域防犯推進委員連絡会では、児玉警察署と本庄地方防犯協会の協力のもと、防犯用立て看板の設置と安全パトロールを行いました。

池や川の付近には危険を知らせる看板を、不審者が現れやすい所にはチカン注意の看板を設置しました。

美里町地域防犯推進委員連絡会は、これからも地域の安心・安全のために活動していきます。



#### 国指定重要無形民俗文化財 「猪俣の百八燈」

8月15日、猪俣地区で、400年以上続く伝統行事である国指定重要無形民俗文化財の「猪俣の百八燈」が行われました。

猪俣地区に住む青少年たちにより、百八の塚に火が灯され幻想的な光景を見ることができました。



### 美里の夏祭り

#### 駒衣の伊勢音頭



今年も、美里の夏の風物詩である、八坂神社のお祭りが、各地で行われました。  
7月22日、夏の日差しが照りつける中、広木夏祭りが開催され、広木地区に住む子どもたちにより「広木の屋台囃子」が演じられました。また、歴史ある屋台の曳き回しが行われ、広木の街中にお囃子の音が響きました。  
7月28日、駒衣夏祭りが駒衣の稲荷神社で開催され、「駒衣の伊勢音頭」「駒衣の屋台囃子」が演じられました。

どちらのお祭りも、たくさんの方で賑わっていました。

#### 広木の屋台囃子



町道1252号線外 道路改良（物件調査・積算）業務委託

履行場所：美里町大字木部地内  
入札対象額：5,028,000円(消費税除く) 契約額：5,076,000円(消費税含む)

業者名	入札価格	落札者・価格等
(有)石井測量	4,700,000円	(有)石井測量 落札価格： 4,700,000円 (消費税除く)
本庄測量設計(株)	4,750,000円	
(株)協同測地開発	4,750,000円	
(株)上武測地	4,750,000円	
(株)間正測量設計事務所	4,770,000円	
井田起業(株)	4,790,000円	

町道147号線かごや橋外 橋梁点検業務委託

履行場所：美里町大字小茂田地内外  
入札対象額：12,834,000円(消費税除く) 契約額：12,960,000円(消費税含む)

業者名	入札価格	落札者・価格等
開発虎ノ門コンサルタント(株) 埼玉事務所	12,000,000円	開発虎ノ門コンサルタント(株) 埼玉事務所 落札価格： 12,000,000円 (消費税除く)
(株)橋梁コンサルタント さいたま事務所	12,800,000円	
(株)長大 北関東支店	12,800,000円	
三井共同建設コンサルタント(株) 北関東事務所	12,980,000円	
(株)エイト日本技術開発 北関東支店	13,270,000円	
(株)中央技術コンサルタンツ 北関東支店	13,300,000円	
(株)千代田コンサルタント 埼玉営業所	13,500,000円	

東児玉小学校浄化槽設備修繕

工事場所：美里町大字阿那志13番地  
入札対象額：1,520,000円(消費税除く) 契約額：1,566,000円(消費税含む)

業者名	入札価格		落札者・価格等
	1回目	2回目	
(有)伊藤商事	1,522,218円	1,450,000円	(有)伊藤商事 落札価格： 1,450,000円 (消費税除く)
(株)高橋設備	2,518,000円	2,798,000円	
(株)細田設備工業	2,801,000円	辞退	
マルキ工業(株)	辞退	-	
(株)東環エンジニアリング	無効	-	

消防ポンプ自動車購入

納入場所：美里町大字木部323番地1  
入札対象額：20,690,669円(消費税除く) 契約額：21,575,360円(消費税含む)

業者名	入札価格	落札者・価格等
(株)モリタ 東京営業部	19,980,659円	(株)モリタ 東京営業部 落札価格： 19,980,659円 (消費税除く)
埼玉消防機械(株)	20,130,659円	
温井自動車工業(株)	20,380,659円	
日本機械工業(株) 本社営業部	20,680,659円	
(株)サイボウ	21,380,659円	

消防設備修繕工事

工事場所：美里町大字木部323番地1  
入札対象額：1,450,000円(消費税除く) 契約額：1,339,200円(消費税含む)

業者名	入札価格	落札者・価格等
(株)本庄防災設備	1,240,000円	(株)本庄防災設備 落札価格： 1,240,000円 (消費税除く)
(株)みき電気	1,290,000円	
利根電気工事(株)	880,000円 (最低制限価格未満)	
(株)オカネ電設 上里支店	1,015,000円 (最低制限価格未満)	
(株)共整	1,064,000円 (最低制限価格未満)	

美里町民体育館屋根改修工事

工事場所：美里町大字木部537番地3  
入札対象額：3,122,000円(消費税除く) 契約額：3,132,000円(消費税含む)

業者名	入札価格	落札者・価格等
(株)黒沢工業所	2,900,000円	(株)黒沢工業所 落札価格： 2,900,000円 (消費税除く)
(株)セイワ	3,370,000円	
(株)滝澤建設	3,466,000円	
(株)平成	3,500,000円	
神久建設(株)	3,550,000円	

東児玉小学校食器洗浄機購入

納入場所：美里町大字阿那志13番地  
入札対象額：2,164,000円(消費税除く) 契約額：2,052,000円(消費税含む)

業者名	入札価格		落札者・価格等
	1回目	2回目	
(株)マルゼン 熊谷営業所	2,240,000円	1,900,000円	(株)マルゼン 熊谷営業所 落札価格： 1,900,000円 (消費税除く)
日本調理機(株) 埼玉営業所	2,450,000円	2,050,000円	
(株)中西製作所 北関東支店	2,300,000円	2,070,000円	
(有)三協厨房	2,400,000円	2,100,000円	
ホシザキ北関東(株) 本庄営業所	辞退	-	

展示用パネル・展示用ポール購入

納入場所：美里町大字木部537番地3  
入札対象額：3,169,000円(消費税除く) 契約額：3,333,636円(消費税含む)

業者名	入札価格	落札者・価格等
(有)かしわ商会	3,086,700円	(有)かしわ商会 落札価格： 3,086,700円 (消費税除く)
(株)福島工作所	3,169,500円	
石山商工(株)	3,950,400円	
(株)雄飛堂 熊谷支店	4,101,000円	
文具ショップみなみ	辞退	
武正(株)	辞退	

健康長寿優秀市町村表彰式で美里町が表彰されました!!



平成29年度に健康に関する優秀な取り組みを行った市町村を表彰する「健康長寿優秀市町村表彰式」が7月17日、さいたま市浦和区の知事公館で行われ、美里町を含む12市町が埼玉県知事から表彰されました。

町と町民の取り組み

①「めざせ！毎日1万歩運動」

平成27年度から「めざせ！毎日1万歩運動」を実施し、参加者が運動教室への参加と併せて、通信機能付きの歩数計を身につけ、ウォーキングや自宅でする体操などに取り組んでいます。

②ミムリン健幸ポイント事業

歩数計およびスマートフォンアプリ(「ミムリン健幸情報アプリ」)を活用して、日々の歩数、各種健診などの受診や健康に関するイベントへの参加によりポイントを獲得することができ、獲得したポイントを町商工会が発行する商品券と交換できる制度を実施しています。

表彰式に引き続き、受賞市町の長と上田知事が健康長寿に向けた取り組みについて意見交換をしました。



原田町長

平成30年7月1日現在の「ミムリン健幸ポイント事業」の参加者数は、町の人口の約19%にあたる2,109人。町の皆さんの健康増進に対する意識の高まりにより、今後の医療費抑制について大きな効果が期待されています。

未評価家屋等調査業務委託

履行場所：美里町内全域  
入札対象額：1,100,000円(消費税除く) 契約額：1,080,000円(消費税含む)

業者名	入札価格	落札者・価格等
(株)協同測地開発	1,000,000円	(株)協同測地開発 落札価格： 1,000,000円 (消費税除く)
(株)上武測地	1,050,000円	
本庄測量設計(株)	1,070,000円	
井田起業(株)	1,140,000円	
(有)石井測量	1,200,000円	
(株)間正測量設計事務所	1,250,000円	

町道225号線 舗装修繕工事

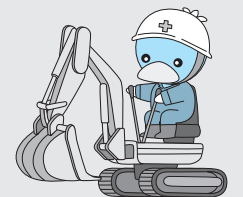
工事場所：美里町大字北十条地内外  
入札対象額：13,088,000円(消費税除く) 契約額：13,662,000円(消費税含む)

業者名	入札価格	落札者・価格等
(株)清水組	12,650,000円	(株)清水組 落札価格： 12,650,000円 (消費税除く)
(有)島崎建材工業	12,860,000円	
(有)久米組	12,970,000円	
長谷川建設(株)	12,990,000円	
(有)田島建材	13,050,000円	
(有)若山建設	13,100,000円	
砂永建設工業(株)	13,220,000円	

美里町指名競争入札

経過および結果

(平成30年7月25日開札)



森林管理道南谷線改良工事

工事場所：美里町大字白石地内  
入札対象額：18,820,000円(消費税除く) 契約額：19,980,000円(消費税含む)

業者名	入札価格	落札者・価格等
(株)清水組	18,500,000円	(株)清水組 落札価格： 18,500,000円 (消費税除く)
(株)関口組	18,570,000円	
内藤建設工業(株)	18,700,000円	
砂永建設工業(株)	18,930,000円	
真下建設(株)	18,940,000円	
(株)上野組	19,000,000円	
長谷川建設(株)	19,400,000円	
(有)若山建設	19,980,000円	

**手話通訳者 全国統一試験対策講座**  
日程 9月27日(木)から11月29日(木)

**平成30年度 手話レベルアップ講座**  
日程 10月19日(金)から平成31年2月22日(金)の毎週金曜日 全15回  
※11月2日(金)・23日(金)、12月28日(金)、1月4日(金)を除く  
時間 午前10時～正午  
場所 本庄市市民活動センター(はにぼんプラザ活動室E)  
対象 ①本庄市・児玉郡内在住で、修了後は手話通訳者養成講座を受講する意思のあるかた  
②手話奉仕員養成講座を修了したかた、または同等の技術・知識を有するかた  
定員 20名  
費用 テキスト代など



本庄市社会福祉協議会からのお知らせ  
の毎週木曜日 全10回  
時間 午前10時～正午  
場所 本庄市市民活動センター(はにぼんプラザ活動室A)  
対象 手話通訳者全国統一試験合格に向けて、左記のかたを対象とします。  
①本庄市・児玉郡内在住で、修了後は児玉郡市手話通訳者として活動する意思のあるかた  
②手話通訳者養成講座を修了したかた、または同等の技術・知識を有するかた  
定員 15名  
費用 テキスト代など  
申込み方法 電話または直接左記問合せ 本庄市社会福祉協議会  
☎ 22-7275

**ラグビーワールドカップ2019 日本大会の一般先行抽選販売が開始されます。**  
先行抽選販売の最後のチャンスをお見逃しなく!!  
申込期間 9月19日(水)～11月12日(月)  
抽選結果発表 11月26日(月)  
※チケットIDの登録が必要で、詳しくは、公式ウェブサイトをご覧ください。  
(tickets.rugbyworldcup.com)  
**開催1年前イベントを開催します!**  
ラグビーワールドカップ2019 日本大会、埼玉・熊谷開催を盛り上げるため、1年前イベントを開催します。併催イベントも盛りだくさんです。ぜひ、ご来場ください。  
開催日時 9月23日(日) 午前10時～午後5時  
場所 熊谷ラグビー場前特設ステージ(熊谷スポーツ文化公園内)  
内容 ラグビートークショーやこ

**ラグビーワールドカップ2019 日本大会**  
チケットの一般先行抽選販売を開始します!  
ラグビーワールドカップ2019 日本大会の一般先行抽選販売が開始されます。  
先行抽選販売の最後のチャンスをお見逃しなく!!  
申込期間 9月19日(水)～11月12日(月)  
抽選結果発表 11月26日(月)  
※チケットIDの登録が必要で、詳しくは、公式ウェブサイトをご覧ください。  
(tickets.rugbyworldcup.com)  
**開催1年前イベントを開催します!**  
ラグビーワールドカップ2019 日本大会、埼玉・熊谷開催を盛り上げるため、1年前イベントを開催します。併催イベントも盛りだくさんです。ぜひ、ご来場ください。  
開催日時 9月23日(日) 午前10時～午後5時  
場所 熊谷ラグビー場前特設ステージ(熊谷スポーツ文化公園内)  
内容 ラグビートークショーやこ

**東京2020 オリンピック・パラリンピック**  
ホストファミリー募集  
東京2020大会に出場する海外選手の家族をホームステイで受け入れる「埼玉県版ホームステイ」のホストファミリーを募集します。  
応募条件・応募方法など、詳しくは埼玉県オリンピック・パラリンピック課のホームページをご覧ください。  
問合せ 埼玉県県民生活部 オリピック・パラリンピック課  
☎ 048-830-2874

**東京2020 オリンピック・パラリンピック**  
ホストファミリー募集  
東京2020大会に出場する海外選手の家族をホームステイで受け入れる「埼玉県版ホームステイ」のホストファミリーを募集します。  
応募条件・応募方法など、詳しくは埼玉県オリンピック・パラリンピック課のホームページをご覧ください。  
問合せ 埼玉県県民生活部 オリピック・パラリンピック課  
☎ 048-830-2874

【検索】  検索

【QRコード】

## 運転免許の自主返納をお考えの高齢者のかたへ 被害者、家族、そしてあなたが悲しむことのないように。

### 高齢者運転免許証自主返納支援事業

町では、高齢者のかたの運転による交通事故の防止を図るため、運転免許の自主返納を推進し、支援を行っています。

#### 【対象となるかた】

運転免許の自主返納を行った日において70歳以上のかたで、町内に住所を有するかた

#### 【支援内容】

みさと元気チケット(商品券)1万円分を交付します。(1回限りの交付)

#### 【申請方法】

運転免許を自主返納した際、埼玉県公安委員会から交付を受けた「運転経歴証明書」の写しと印鑑を持参のうえ、申請してください。

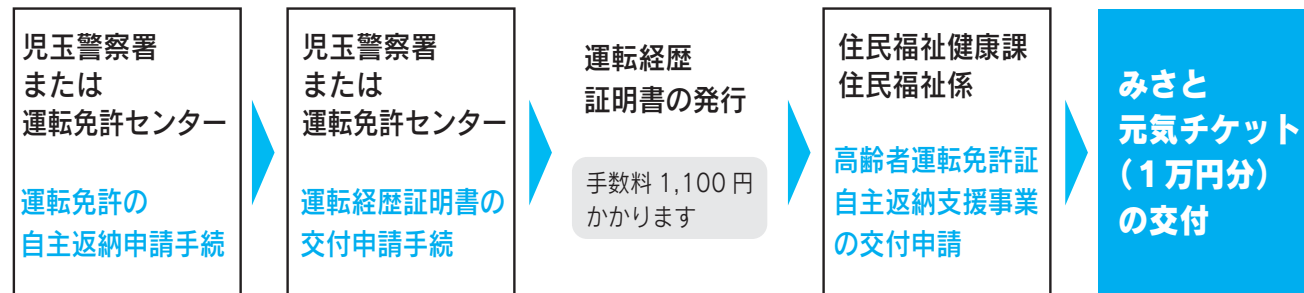
#### \*みさと元気チケットの利用方法

みさと元気チケットは、みさと元気チケット取扱店で使用が可能です。また美里町公共交通(タクシー)利用券\*を使用し、残りの自己負担分を支払う際に、使用することが可能です。

#### 【問合せ】

住民福祉健康課 住民福祉係 ☎76-5132

#### 【免許自主返納のイメージ】



※美里町公共交通(タクシー)利用料金補助事業の申請も行えます。  
詳しくは、総合政策課 まち創生係 ☎76-1114 までお問い合わせください。

### ◎シルバー・サポーター制度について

運転免許を自主返納した高齢者が、「高齢者運転免許自主返納ロゴマーク」のある店舗や施設で「運転経歴証明書」を提示するとさまざまな特典(料金割引など)が受けられる制度です。



高齢者運転免許自主返納ロゴマーク

## 戸籍の窓口 (敬称略)

7月届出分

7月16日～8月15日届出分

この欄に掲載を希望されないかたは届出時に窓口または総合政策課へお申し出ください。

### お誕生おめでとう

名前	(世帯主)	行政区
磯田 知輝	(直 之)	関
佐藤 心結	(裕 樹)	関
菅原 光	(敦 子)	小茂田
橋本 葵凜	(雄 一)	沼 上
平野 花	(信 之)	沼 上
鈴木 奏佑	(直 人)	広 木

### お悔やみ申し上げます

名前	(世帯主)	行政区
二ノ宮ユキ江	( - )	根 木
塩原 カネ	( - )	関
田嶋 幸平	(勝 子)	関
井田 三江	(松 雄)	小茂田
戸塚 賢一	(保 枝)	小茂田
深田 清司	(敏 男)	小茂田
茂木 垣夫	(里 子)	小茂田
新井 サク	(信 弘)	野 中

※申込方法など詳細は、埼玉県ホームページ(<http://www.pref.saitama.lg.jp/a0706/doubu/tu/aigosuisshininkuboz2.htm>)、または本庄保健所、埼玉県動物指導センターの窓口にご設置されている募集要領をご覧ください。  
**問合せ**＝埼玉県保健医療部生活衛生課総務・動物指導担当  
**☎048・830・3612**

人口と世帯 ( )内は前月比です  
 (8月1日現在外国籍のかたも含みます)

人口	11,232人 (-9人)
男	5,660人 (-4人)
女	5,572人 (-5人)
世帯	4,291戸 (+6戸)

### 法務局からお知らせ

#### 全国一斉！法務局休日相談所を開設します

さいたま地方法務局主催。人権問題、公正証書、相続登記、隣地との境界についての相談など。(相談は事前要約が必要です)  
**日時**＝10月7日(日) 午前10時～午後3時  
**開催場所**＝さいたま地方法務局本局 (さいたま市)  
**問合せ**＝さいたま地方法務局 総務課 庶務係 **☎048-851-1000**

### 警察とみんなを結ぶ2つの「ホットライン」

1つは、皆さんがよく知っている「110番」。もう1つが「警察相談専用電話『#9110』」です。緊急ではないが警察に相談したいことがある、という場合は『#9110』へ。  
 \*24時間受付(夜間および土曜日・日曜日・祝日・年末年始は当直対応となります。)  
**■プッシュ回線：#9110 ■ダイヤル回線：☎048-822-9110**

### ○大人の救急電話相談・小児救急電話相談 (全国共通ダイヤル#7119で365日、24時間実施)

急な病気やけがに関して、看護師の相談員が医療機関を受診すべきかどうかなどをアドバイスしますので、判断に迷ったときはお気軽にお電話ください。  
**■相談時間＝毎日24時間**  
**■電話番号＝#7119 ☎048-824-4199(ダイヤル回線、IP電話、PHSをご利用の場合)**  
 ※次の番号からも電話をかけられます。  
 ○大人の救急電話相談 #7000  
 ○小児救急電話相談 #8000 または ☎048-833-7911  
 ※利用上のごお願い  
 この電話相談は医療行為ではなく、電話でのアドバイスにより、相談者の判断の参考としていただくものですので、あらかじめご理解のうえ利用ください。  
**■問合せ＝埼玉県保健医療部医療整備課 ☎048-830-3559**

### ○病院等の問い合わせ (24時間)

救急車を呼ばなくても病院へ行くことができる場合、診療可能な病院を案内します。 **☎24-1119**

### ○在宅当番医療機関 ※診療は午前中のみです 休日の急患診療は、郡市内医療機関が輪番で行っています。

月 日	医療機関名	電話番号
9月2日(日)	はにぼんクリニック	☎22-3596
9月9日(日)	高橋外科整形外科	☎22-6211
9月16日(日)	千 田 医 院	☎76-0041
9月17日(月・祝)	昭 和 産 婦 人 科	☎22-2025
9月23日(日)	高 山 整 形 外 科	☎22-3245
9月24日(月・振休)	田 所 医 院	☎22-3445
9月30日(日)	辻 ク リ ニ ッ ク	☎35-1116
10月7日(日)	寺 坂 医 院	☎22-3343
10月8日(月・祝)	中 沢 皮 膚 科	☎22-1112
10月14日(日)	中 村 外 科 医 院	☎21-6211

※10月7日(日)は耳鼻咽喉科のみ午後5時まで診療します。

### ○休日急患診療所(本庄市保健センター内)

休日の初歩的な急患診療は、本庄市保健センター内の休日急患診療所で行っています。  
**☎23-3322 診療科：内科系疾患**  
**受付時間** 午前9時～午後4時(正午～午後1時除く) 午後7時～10時  
**住 所** 本庄市北堀1422-1(本庄市民文化会館隣)

### ○平日夜間診療

毎週木曜日に、本庄市児玉郡医師会医師による内科系疾患の夜間診療を行っています。受診するときは健康保険証をお忘れなく。  
**☎23-3322 診療科：内科系疾患**  
**受付時間** 毎週木曜日 午後8時～10時  
 ※木曜日が祝日・年末年始(12月30日～1月3日)に当たる場合の診療時間は、休日急患診療所と同じです。



### 新会員・お仕事の依頼を募集!

入会説明会＝9月19日(水) 午前10時30分～(遺跡の森館)  
 【毎月第3水曜日(祝日の場合は翌日)に開催しています。】  
 ※仕事の依頼をしたい企業・個人のかた、ぜひシルバー人材センターをご活用ください。  
**問合せ＝シルバー人材センター(遺跡の森館内) ☎76-5430**

相談日 9月18日(火)  
 時間 午後1時30分～3時30分  
 場所 保健センター内

※申込方法など詳細は、埼玉県ホームページ(<http://www.pref.saitama.lg.jp/a0706/doubu/tu/aigosuisshininkuboz2.htm>)、または本庄保健所、埼玉県動物指導センターの窓口にご設置されている募集要領をご覧ください。  
**問合せ**＝埼玉県保健医療部生活衛生課総務・動物指導担当  
**☎048・830・3612**

**出張相談を 実施します!**  
 働いた経験がなく不安な生活に不安を抱えているかた、失業者、生活に不安を抱えているかた、ひとり暮らし、まずはご相談ください。  
 埼玉県から委託を受けた専門の相談員と一緒に課題を整理し、相談内容に応じた問題の解決に向けたお手伝いをします。  
 相談料は無料です。どうぞお気軽にご相談ください。

**県北地域 障害者就職面接会**  
 日時 10月24日(水) 午後1時～4時(受付 午後0時15分～3時)  
 会場 熊谷スポーツ文化公園(彩の国くまがやドーム内体育館)  
**問合せ**＝ハローワーク本庄 障害者担当 **☎22・2448**

**お知らせ**  
**「東京都圏パートナーシップ調査」にご協力を!**  
 埼玉県では、人の1日の動きを把握し、暮らしやすい都市づくりの検討を進めるため、9月から12月にかけて「東京都圏パートナーシップ調査」を実施します。対象となったご家庭には、調査の依頼状を郵送いたしますので、お手元に届きましたら、ご協力をお願いします。



申込方法 事前に電話で申し込み。  
**申込受付時間** 月曜日～金曜日 午前8時30分～午後5時(祝日・年末年始を除く)  
**問合せ**＝アスポーツ相談支援センター 埼玉北部  
**☎048・577・6883**

## お手軽クッキング 210

### ピーマンと豚肉のチャプチェ ～減塩レシピ～

1人当たり  
 エネルギー 284kcal 塩分 1.8g

**材 料** (4人分)  
 ピーマン……8個  
 玉ねぎ……1個  
 豚もも肉 ……200g  
 はるさめ…乾80g  
 ごま油…大さじ2

**A** にんにくすりおろし ……小さじ1  
 しょうゆ・酒・みりん・砂糖 ……各大さじ2  
 オイスターソース ……小さじ2

**作り方**  
 ①ピーマンは縦細切りに、玉ねぎは縦薄切りに、豚もも肉は8mm幅に切る。  
 ②はるさめは熱湯につけてもどし、水けをきって食べやすく切る。  
 ③フライパンにごま油を熱し、豚肉を炒め、ピーマンと玉ねぎ、はるさめを順に加えて炒める。  
 ④Aを混ぜ合わせ、③に加えてなじむまで炒める。

協力：美里町食生活改善推進員連絡協議会

※食会会員さんを募集しています。詳しくは、保健センターへお問い合わせください。  
 [問合せ]保健センター ☎76-2855

**「彩の国動物愛護推進員」を公募します!**  
 埼玉県では、動物の愛護や正しい飼育に関する知識情報等の普及を図るため、動物愛護推進員を募集します。  
**募集期間** 9月3日(月)～11月30日(金)  
**活動内容** 動物の愛護と適正な飼養・管理の重要性について、地域住民の理解を深めるための啓発活動 など  
**問合せ**＝埼玉県動物愛護推進員連絡協議会  
**☎048・830・5337**

おめでとうございます

# はじめの誕生日 満1歳

さいとう みあ  
齊藤 巫明ちゃん(南十条)

〈平成29年9月12日生〉

お父さん=和也さん お母さん=紗代さん  
大好きなみいちゃん♡  
みいちゃんがいてくれるだけで、父、母、姉は嬉しい♡大好きだよー♡



ほりぐち みなと  
堀口 湊斗ちゃん(駒衣)

〈平成29年9月11日生〉

お父さん=拓則さん お母さん=紗枝子さん  
誕生日おめでとう。笑顔が可愛い湊斗君。沢山笑って良く食べて瑛斗・二葉と共に大きくなってね。「我が家の宝物」湊斗へ。



まるがめ まなと  
丸亀 愛翔ちゃん(北十条)

〈平成29年9月30日生〉

お父さん=恭平さん お母さん=果菜絵さん  
愛翔♡1歳のお誕生日おめでとう！  
たくさん食べてどんどん大きくなってね。お兄ちゃんと仲良く遊んで元気に育ってね♡



やなぎさわ みゆ  
柳沢 美結ちゃん(木部)

〈平成29年9月10日生〉

お父さん=武さん お母さん=純江さん  
ママもパパも怪獣みたいに叫んでる元気いっぱいのみゆちゃんが大好き！  
じーじやばーば、みんなを笑顔にしてくれてありがとう！



しまざき おうすけ  
島崎 桜助ちゃん(甘粕)

〈平成29年9月24日生〉

お父さん=正行さん お母さん=彩奈さん  
食べるの大好きなおーちゃん！  
たくさん食べて元気に成長してね♡  
お誕生日おめでとう！



**お知らせ** 11月に満1歳の誕生日を迎えるお子さんの受け付けをしています。9月28日(金)までに総合政策課へ☎連絡を！

## ミムリン日記



6月30日(土) ☀️

今日は、野中集会所でやった「野中地区世代間交流会」に行ってきたよ。

小さな子どもから小学生のお兄ちゃん、お姉ちゃんにそのお母さん、地域の大人からおじいちゃん、おはあちゃんまでいろいろな世代のひとが集まって一緒に遊んだんだ。紙コップヒコーク作ってから、輪投げやポウリング、ボールの的当てや折り紙をしたよ♪

毎年やってるみたいだからまた来年行ってみよー!!

ミムリンツイッターもみてね♪



あそい!あそい!!



輪投げがはいつたー!!



なるほど!!



ボールどうぞ♪



ありがとう♡



飛べー!!!



まー!あこいわね!!



こ~んな高く飛んだよ♪

