

**農業者年金を受給されている
かたは現況届の提出を**

締切日 6月29日(金)

農業者年金を受給されているかたは、6月29日(金)までに現況届を農業委員会事務局に提出してください。現況届は5月下旬に農業者年金基金から直接送付されています。

期日までに提出がない場合、年金の支払いが差し止めとなりますので、忘れずに提出してください。

なお、平成29年7月1日以降に新たに年金の支給を申請されたかたは、提出の必要はありません。

農地パトロール（農地利用状況調査）を実施します！

農業委員・農地利用最適化推進委員などが、7月から8月に町内農地の利用状況調査を実施します。

この調査は農地法に基づき、遊休農地の把握と発生防止、違反転用の発生防止などのために行うものです。

農地の適正な管理と、調査にご理解とご協力をお願いします。

問合せ＝農業委員会事務局
(農林商工課内) ☎76・5133

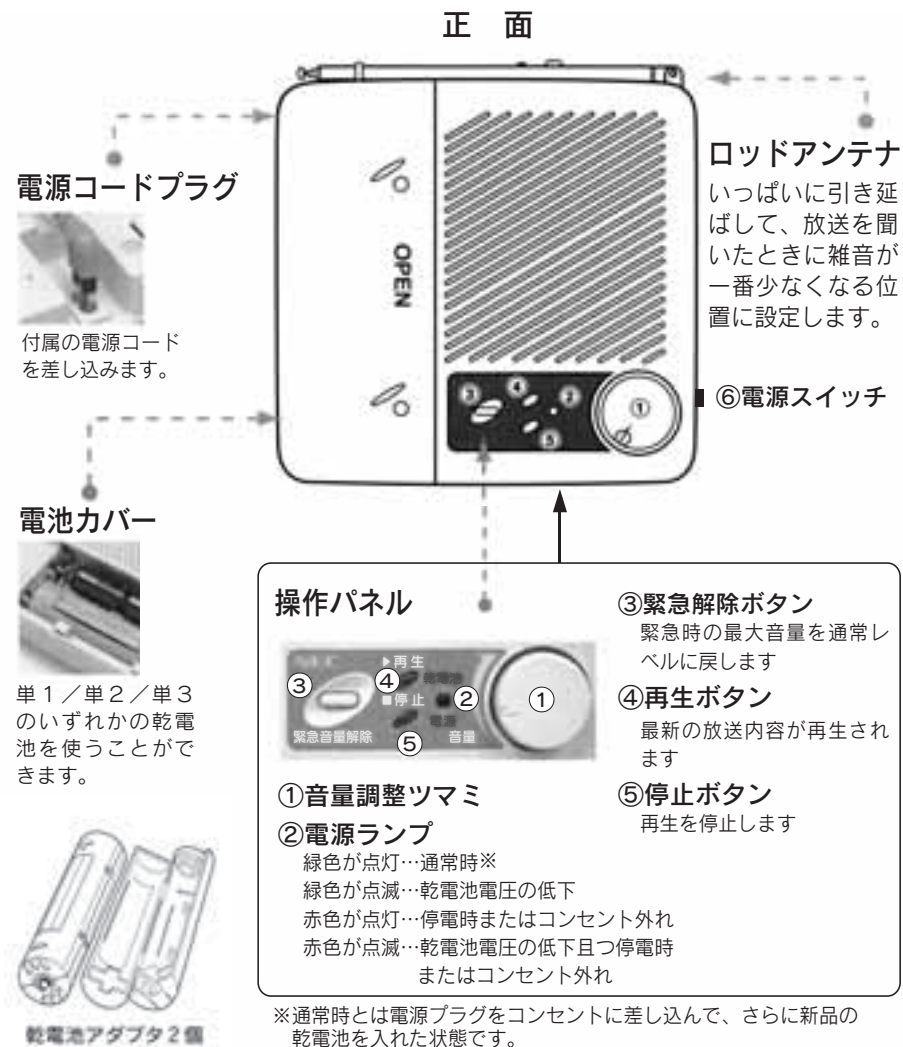
防災行政無線 戸別受信機 について

町では、地震・災害の情報や、避難情報を防災無線で放送します。放送にあたって、各家庭に戸別受信機の無償貸出をしています。放送に

災害に備え、戸別受信機の点検をお願いします。

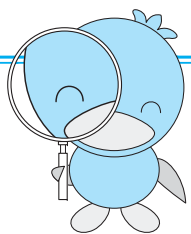
ご不明な点などありましたら、左記までお問い合わせください。

問合せ＝総務課 総務係 ☎76・1115



3つの点検ポイント

- 電源スイッチ(図の⑥)が「ON」になっていることを確認しましょう。
- 電源ランプ(図の②)がついているかどうかを確認しましょう。
- 音量調整ツマミ(図の①)を回し音量を調整しましょう。



豆知識

- 最終の放送が録音される機能があるので、放送時に電源が入っていれば、後で確認することができます。再生ボタン(図の④)を押すと再生し、止める場合は停止ボタン(図の⑤)を押します。
- 放送終了時に「ピッ!ピッ!ピッ!」と鳴る場合は電池電圧が低下していますが、放送には差し支えありません。(電源ランプは赤色に点滅しています)
※停電時は乾電池により放送を聞くことができますので、いざという時のために乾電池の備えもお願いします。
- 放送が聞こえにくい場合は役場のある方向の窓際に受信機を設置するか、外部アンテナを設置すると聞こえやすくなります。外部アンテナ設置工費は無償です。
※外部アンテナ設置は、壁などの一部に穴を開けるか、エアコンのダクト等を利用し配線工事を行います。
- 音量を小さくしていても緊急時の放送は最大音量で放送されます。
- 美里町に転入されたかたや、新しく家を建てられたかたなどには、新規に貸出を行います。
※死亡、転出などにより、設置が不要となった場合は、返却をしていただきます。

6月・9月は草刈り重点期間です!

草刈り重点期間
対象地域



町では良好な農村環境を維持するための活動を推進しています。

平成28年度より旧美里土地改良区域(図参照)を対象に、環境保全のための草刈りを行っていただいております。

つきましては、6月と9月は草刈り重点期間となりますので、対象区域に農地をお持ちのかたは、期間中に草刈りを行っていただきますようご協力をお願いします。

問合せ＝農林商工課 産業振興係
☎76-5133

町長コラム

113

ウォーキングのすすめ④
70代までとその後の過ごし方が大切

日本人の平均寿命は年々上昇、ところが、健康寿命(健康上の問題がなく、日常生活が制限されることなく送れる期間)との差はあまり変わりません。2016年の健康寿命は、男性72・14歳、女性74・79歳。平均寿命は男性80・98歳、女性87・14歳、健康寿命と平均寿命の差(日常生活に支障がある期間)は男性8・84年、女性12・35年です。この差を短くしたいですね。

高齢者の自立度の変化に関する調査によると、男性の約7割、女性の約9割は70代半ば辺りまで元気で過ごしています。しかし、健康寿命を延ばすには現役時代から意識し、特に70代以降では、バランスの取れた食事、適度な運動習慣、地域との関わりなどの3つが重要です。筋肉や関節の痛みなど、体に支障が出てからは遅いのです。元気な時から運動する習慣をつけてほしいと思います。

ミムリン健康ポイント事業は、通信機能のある歩数計かスマートフォンの歩数計機能を活用して楽しみながらウォーキングを行い、運動習慣や検診を受け、結果、医療や介護の負担が減ればと実施している事業です。

今後、東児玉公民館と大沢公民館に健康遊具を設置し、ウォーキングの途中で活用できるように予定しています。

町内で、歩数計を持つことが当たり前になり、持っていない人には皆様の口コミにより、さらに参加者が増えることを願っています。