

清水 貞夫議員
しみず さだお

問 地域経済再生資金を活用した大胆な 美里再生、新たな農業政策について

答 山間部農地の整備は難しい(町長)

問 現在、美里町の農業・農地活用の一環として太陽光発電の設置が進んでいるが、北向きや斜面のきつい畑は手つかずである。山間部の斜面が多い畑の問題点は、表土の流出やトラクター作業の危険度が高いことなどであるが、このような問題解消はできるのか町長にお尋ねいたします。

問 町では農地活用の太陽光を推薦されており、パネルの下に柿を植えておりますが、ほかに耕作物はないのでしょうか。利益が上がるのか疑問に思います。また、畑の借り受け料金にも問題があります。野菜耕作者は年間10a当たり5000円〜7000円が

相場です。太陽光発電は年間10万円と聞いております。野菜耕作者にとっては不利益につながりかねないと思えます。今現在、借地耕作者の方に返還が求められる動きも見られます。耕作希望のある畑まで太陽光となると、美里町の農業者は大幅に減少に向かうのではないのでしょうか。対策があるのかお尋ねいたします。



美里MSSムリン

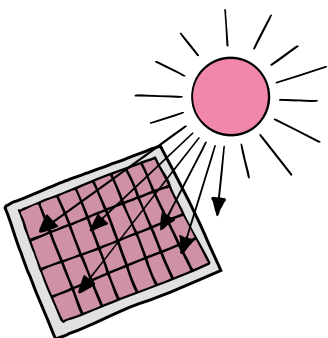
柿の利益面は3年以降は収穫可能となり、買い取りも既に確保されているため、収入が見込めると聞いております。

では、基本的に太陽光の設置は認めないという考え方で今はおります。ほ場整備を仮にされていたとしても、周囲だけなどの考え方で許可が進んでいると聞いております。

町長 優良農地を中心とした農振農用地においてほ場整備が完了しております。ご質問の山間部の畑に土地改良工事を進めるような新たな整備などにつきましては、現状では難しいと思っております。

町長 現在栽培をしている作物は柿のみですが、他県ではタマネギ、フキ、ミョウガ等を栽培している例もあり、シキビヤブルーベリーも検討しているという聞いております。

優良農地の太陽光についての町の考え方としては、基本的にほ場整備をされた優良農地の真ん中、いわゆる後々規模拡大等にしているところという考えがあるような農地、優良農地につきま



櫻沢 克幸 議員

地方分権化と産業振興のまちづくり並びに 寄居スマートICの進捗状況について

答 寄居スマートIC及び産業団地・
優良企業誘致を重点的に進めたい(町長)



問 当町が生き残るため
の迅速な諸施策の実
行、展望、地域創生、地域
支え合い、人口減少対策等
が喫緊の課題である。また
行政サービスの向上、産業
の振興、雇用の確保、子育
対策など課題は山積して
いる。町民が安心して住み
続けられるという視点が重
要であり、その具体策を町
民にわかりやすく示すべき
である。

誘致政策等について伺う。
②寄居スマートICと6
次産業化施設の整合性及び
地方創生の展望について伺
う。

スマートICアクセス
道を中心として、6次産業
化施設等は町の拠点づくり
に必要と思う。まちづくり
を考えるワークショップ「み
さとみらいカフェ」を開催
し、さまざまなアイデアが
出しており、地域再生計画の
中で報告をしたい。地方創
生の展望ですが、国は地域
再生法の一部を改正し、地
方がみずから考え、やる気
のある地域に対して集中的
に政策資源を投入すると示
している。国からの情報を
注視し、当町の特性や実情
に合わせた人口ビジョンと
総合戦略を迅速に策定した
い。

①今年度は、県
道本庄寄居線か
ら寄居町境までの670
メートルの区間の用地買収
を実施し、約80%の用地が
契約済である。また町道1
級10号線橋梁下部工事に着
手した。課題としては、取
得できない用地交渉を推進
し、来年度は橋梁上部工事
と道路改良工事予定である。
農工法に基づく産業団地は
現在、広木地区・南十条地区・
甘粕地区がある。寄居スマー

町長

そこで、①寄居スマート
ICのアクセス道路等の進
捗状況、課題及び周辺地域
の農村地域工業等導入促進
法(農工法)に基づく産業
団地の進捗状況と優良企業



町道1-10号線 橋梁下部工工事

スマートICのアクセス道路周辺
については、産業誘致意向
調査に着手し、農工法に基
づく実施計画書に新規地区
を加える計画書の作成中で
ある。本年度に、素案作成
平成27年度には
国・県の同意を
得たい。優良企
業誘致政策につ
いては、国が進
めている地方へ
の企業移転政策
等により需要が
増すことが期待
されることから
スマートICの
開設を契機に企
業進出の受け皿
として重点的に
進めたい。

今定例会での一般質問は9名。
町のことについて活発な議論が交わされました。



問

根本 孝代 議員

美里町遺跡の森総合公園等の傾斜地を 利用した芸術的作品的展示について

答 町の魅力を高め、活性化やにぎわいの創出に有効な手段(教育長)



問 町のシンボルにも
なっていた猪俣地区
のポピーまつりや下児玉地
区コスモまつりや甘粕地
区のはす祭りなどの催し物
は、規模縮小や休止状態に
なっており、一時のにぎわ
いはありません。今後の美
里町の発展や活性化を図る
一助として、町民や町外の
方々から話題となる可能性
を求め、芸術的作品的展示
を提案し、あわせて、今後
の集客について質問します。

町道からは見晴らしのよ
い場所になっています。傾
斜地は遺跡の森総合公園の
開設からそのまま置かれ
現在も利用する計画はあり
ません。

た、町内外の方々に美里町
の魅力(売り込み)をどの
ように伝え、集客に結びつ
けるのか伺います。

町長

今ある自然や田
畑をどのように
生かしていくかが重要です。
この資源に町の財政を利用
していくのでは長続きしま
せん。そこで、町内外の方々
にかかわっていただき、仕
組みを整え、田畑等を維持
していくことが重要です。
どのようにしたらよいのか
は難しいですが、議員の皆
様方と協議しながら、でき
ることから一つ一つ実現し
ていきたいと考えています。

教育長

新たな芸術文化
の創造環境を整
備することにより、町の魅
力を高め、活性化やにぎわ
いの創出を図るための有効

な手段であると思われます。
今後は公園管理上の問題を
含めて調査研究をしていき
たいと考えております。具
体的には、傾斜地だけでは
なく、公園内の通路・
道路の両側、また雑
木林の部分等も総合
的に考えて、検討さ
せていただきます。

美里町遺跡の森総合公園
内のグラウンド北西面には、
芝生で覆われた傾斜地があ
ります。そこは傾斜角度や
管理状態もよく、周辺を回

る町道からは見晴らしのよ
い場所になっています。傾
斜地は遺跡の森総合公園の
開設からそのまま置かれ
現在も利用する計画はあり
ません。

そこに発表の場のない芸
術家たちの作品、例えば屋
外彫刻・レリーフ・屋外アー
ト・オブジェなどをインター
ネット等で募集し、芸術家
たちの管理のもと、一定期
間の展示を認めるといった
内容です。



遺跡の森総合公園



木林の部分等も総合
的に考えて、検討さ
せていただきます。

お祭りなどのにぎわいは、いきいきとした
まちづくりにもつながるよ!



問

原田 敏夫 議員

美里町の自然災害時の対策について

答 地域防災計画を来年度中に改正(町長)

問 美里町の自然災害時の対策についてお伺いいたします。

①大雪・地震・台風・ゲリラ豪雨・竜巻・火山の噴火など、大きな災害が日本各地で多発しております。当町でも2月の大雪災害、9月の地震で屋根瓦崩落等の大きな被害となりました。今後の町の主な対策について、町長の見解を伺います。

②町民の生命、身体及び財産を災害から守ることを目的に、美里町地域防災計画を大きく見直す必要があると思いますが、町長の見解を伺います。

③2月の大雪の被害で倒壊

したパイプハウス施設の撤去補償金は、町内の農家に対して支払いはいつごろされたのか、お聞かせください。

町長

①町の主な対策としては、災害時に速やかに活動ができる各種マニュアルの作成を行い、避難所対策は、災害用の食料・水等の備蓄、大雨時の対策として土のうを常時500袋保管、そのほか、防災行政無線設備の整備点検を常に実施しています。

災害はいつ起こるかわかりません。災害によっては公共の防災関係機関による支援・救出・救護等が期待できない場合があります、この



再建中の骨太パイプハウス

ような事態が発生したときには、地域の皆様の自助共助での防災活動をしていかなければなりません。このことを皆様に認識していた

だくため、自主防災組織へお願いし図上訓練を行っております。これからも、町民の安全確保のための防災体制の整備に努めます。

②埼玉県地域防災計画の改正が平成26年4月に行われ、大雪対策等の充実強化を図るための計画の見直しが行われました。当町におきましても、埼玉

玉県地域防災計画に基づき、美里町地域防災計画を来年度中に改正したいと考えております。

③大雪被害に係るパイ



プハウスの撤去補償金の支払い時期は、事業が完了した農家から国、県への補助申請手続が進み、11月に19名の農家へ約1919万円を交付。12月に24名、約3160万円の支払い予定であり、合計5079万円を年内に支払い、全体の7.8%の進捗状況です。今後も迅速に補助金の交付ができるよう、申請書類が整った方から順次補助金の支払いをいたします。

問

中嶋 敬子 議員

サービス付き高齢者向け住宅について

答 悩ましい問題です(町長)

問

町内、児玉郡市、埼玉県内のサ高住の建設状況・入居状況・考えられるメリット・デメリットをお聞かせください。今後、町は乱立するサ高住にどのように取り組んでいくのか、町長の見解を伺います。

町長

サービス付き高齢者住宅に入居できるのは、主に60歳以上の高齢者または要介護認定者及びその同居者になります。埼玉県は平成28年度末までに9000戸の整備目標を掲げました。県から高齢者人口をもとに示された美里町の整備目標は16戸です。

美里町には、11月末現在で3棟110戸、児玉郡市内に建設途中を含め20棟590戸、埼玉県全体では262棟9336戸のサービス付き高齢者向け住宅が整備されています。また町内110戸のうち103戸に107名の方が入居しており、美里町の方は18名です。このことから、美里町においては、県から示された整備目標に対して過剰供給の状態にあります。

メリットについては、税収と雇用の増加が見込まれること等があります。デメリットといたしましては、高齢者が急激にふえること

により、地域支援や介護サービス・医療のバランスが損なわれ、特に災害時の対応に大きな影響を与えるおそれがあります。また、介護サービス費については、一定の条件を満たしていれば住所特例施設の対象となり、町の負担はふえませんが、長期入院等で対象施設から一度住所を移したときや介護保険の資格を持たない方が65歳未満で転入をし、65歳を迎えて要介護認定者となった場合には美里町が保険者となるため費用負担がふえ、介護保険財政を圧迫し、介護保険料の増加へとつながります。

現制度では、町が単独で措置をすることは難しいよう、国が歯止めをかける仕組みを設けない限り、現状では町が反対してもできません。まずは関係市町の首長がまとまって県に対し要望をしようという考え方は持っているところです。



サービス付き高齢者向け住宅とは、民間事業者等によって運営され、都道府県単位で認可・登録された賃貸住宅です。主に、自立または軽度の要介護状態の高齢者の受け入れを行っています。



いつ来るかわからない災害に備えて、今からしっかり準備しておこう!



田端恵美子議員

介護支援ボランティア制度 導入について

答 他市町の制度を検証し、前向きに検討（町長）

問 21世紀半ばには3人に1人が高齢者という時代になり、介護が必要とする高齢者の進行、高齢者世帯の増加、地域のつながりの希薄化が進みつつある状況です。

制度の意図は、高齢者がボランティアを通じて社会参加をすることで健康を維持し、介護保険の利用者にならないようにという介護予防にもつながります。町長の考えを伺います。



画し、人々のつながりの中で生きがいや役割を見つけることができれば、心身ともに健康な高齢者がふえていくものと考えておりますので、他市町の制度を検証し、前向きに検討します。

ファミリースポーツセンターについて

問 ファミリースポーツセンターについては、平成25年6月議会では、平成25年6月議会での一般質問したのですが、その後の進捗状況を伺います。

町長 ポイントは援助を行っていただく方がどれだけ出てきて

介護支援ボランティア制度とは、65歳以上の高齢者が、福祉施設の食堂で配膳の手助けや、レクリエーションの指導、行事のお手伝いなどを1時間程度ですること、手帳に1つのスタンプが押されます。それを年末に1スタンプ100円で換金される。換金は年間50スタンプまでとし、年間収入は5000円を限度とする。

この制度は、ボランティア登録をした高齢者が介護保険施設などでボランティア活動を実施した場合、その活動実績に応じてポイントを付与し、たまったポイントを現金や地域特産物に交換することができる制度でございます。

果、また生きがいや健康につながるなどの理由から、この制度を導入する市町村も年々ふえております。町としても、元気高齢者みずからが地域づくりに参

子どもの学びを支える 学校図書館を充実すること！

角田 朝枝議員

答 町内の学校規模を踏まえ検討する！（教育長）

問 2014年6月に学校図書館法が「改正」され、学校司書が法制化されました。学校図書館は利用者である子どもたちや教職員がいつでも利用できるように開館し、多様な考えと知識に出会い授業を支えることができる幅広い蔵書や、さまざまな資料を揃えていることが望まれます。

格を有している方を継続的に配置しているということですが、お昼休みや放課後にはもちろんのこと、10分しかない休み時間にも「あの本の続きある？」と図書館

に駆け込んで来たり、「どうしてもこれが調べたいのだ」というふうに来たりする子どもの姿が日常的に見られるということ。岡山市では、2012年には「読んでる」という子どもたちが全国平均より上回っています。「学校図書館法」が改正され「学校司書」が法制化された中で速やかに司書のあり方など、必要な措置をすることです。これからの計画や予定などをお聞かせください。

岡山市の例などを見ると1校1名「学校司書」の資

大沢小学校 絵本コーナー

教育長 平成27年4月から学校図書館法の一部が改正され、施行します。しかし、日本全国の

美里町における「学校図書館」の現状は、「学校司書」は専任では置くことができず図書館には鍵がかかっていて時間でないといけないと聞きます。

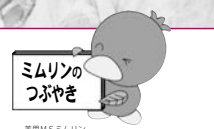
学校で司書を雇用することができるかというと、さまざまな検討課題があると考

学校で司書を雇用すること

安心して子どもたちを預けられる保育園に！

問 保育園の保育料の保護者負担金の計算方

法が所得税割から住民税割に変わると聞きました。どう変わるのかお聞かせください。保育料の所得階層区分で差がありますが、その区分をもっと細かくできないか。



問

笹井 均議員

町内業者育成と
公平な入札制度を

答 ご指摘を考慮し、総合的に対処する (町長)

問

①最近、建設資材の高騰や技術者建設機器の不足などと言って、公共工事の入札において、応札なしの不調や、やり直しといった事態になり、公平公明な入札ではないように思われます。法律では「1. 入札及び契約の過程並びに契約の内容の透明性が確保されること。2. 公正な競争が促進されること。3. 談合その他の不正行為の排除が徹底されること。4. 公共工事の適正な施工が確保されること」とされていますが、適切に実施されていますか。

②近隣の市町では1社1

業種での入札が行われておりますが本町では1社数業種の入札を認めています。今後のあり方をお聞かせください。

町長

設計金額が3000万円以上の建設工事、5000万円以上の建築工事は一般競争入札で行い、入札結果を公表している。近隣市町は



雪災害の援助と
農業施策の充実を

グループ分け等を行っている。建設関係の入札は1業者5業種以内としているが、入札の公平性と業者の育成を心がけている。法的には問題ないが、ご指摘を考慮しながら総合的に対応する。

問

今年2月の大雪被害や消費税増税、地震被害、米価は2014年度産の概算金が県内産コシヒカリ60キロあたり8000円と、昨年より4100円減額になるなど

町長

生産コストの半額程度に暴落し、農家の実態は想像以上に危機的状況にあります。町は米をはじめ農家の損失状況を調査し、所得補償や価格保証を強化するよう各関係方面に申し入れることが求められています。特に雪害の影響は大きく、補助金がいまだに支給されず、支払いに支障を来すなど、再建に影響を与えています。雪害からの復旧のため資金繰りが大変な農家には町独自で援助することや、いまだ支給されていない補助金の交付を求めることについて、町長の見解をお聞かせください。

工事の遅れで申請・交付が遅れているが工事が完了した順に申請し、11月に19件が補助金を受け、12月は20件を見込んでいます。資金繰りの相談はないが、借入れには2つの制度資金があります。個別農家への支援は検討していない。数戸が廃業し一部規模拡大や強度を増した再建を進めている。価格競争に勝てる農家を育成するため、大規模専業農家には国県の(集落営農など)補助制度があるが、兼業にはないので町が対策をした



問

橋場 倅男議員

甘粕地区の産業団地について

答 産業基盤づくりに積極的に取り組む (町長)

問

甘粕地区の産業団地について何う。①何ヘクタールの開発予定で進めているのか。②工場は何社ぐらい見込んでいるのか。③美里町に対してどのぐらいの経済効果が見込まれると予想されるのか。④何年ごろからスタートしていくのか。⑤人口増加ほどのぐらい見込んでいるのか。

町長

町では現在、農村工業等導入法に基づく農村地域工業等導入実施計画書の策定に取り組んでいます。実施計画書の主な項目として、導入地

区の区域・企業等の業種及び規模・企業等への農業従事者の就業の目標・企業等の導入と相まって促進すべき農業構造改善に関する目標などを作成するため、企業ニーズ、農家からの就業希望といった基礎資料の作成に取りかかっています。現状では計画作成に取りかかった段階で、農村工業等導入法や産業団地化については、具体化した段階または協議や説明ができる状況になれば、お話をします。

年10月の供用開始という目標に向けて推し進め、町の最重要課題として取り組んでまいります。並行してスマートインター関連事業としての産業団地事業について、雇用の創出をはじめ、地域経済への波及効果・人の交流等、町の基盤を形成するために、美里町に合った田園環境と調和した産業基盤づくりに積極的に取り組んでまいります。



会議録は、町役場・森の図書館にて、どなたでも閲覧できます。



議会の傍聴はどなたでもできます。議場の雰囲気や、ぜひ体験してね!

