

問

太陽光発電は安全？

本当に儲かるの？

櫻沢 保議員
はくしやわ たもつ

答 設置に対する規制が難しい（町長）

問

(1) 太陽光発電施設は、町の設置要綱に基づき設置する者が安全や周辺環境等に配慮し、町及び近隣住民等に対して事業計画内容を事前に明らかにすること等が求められています。

最近、町内のいたるところで、太陽光発電施設が虫食い状態で散見され、緑豊かな美しい美里町に、本当にふさわしいものか、疑問が持たれます。

また、一部では、反射光による苦情や、長期間の電磁波による健康被害なども懸念されています。

一方、土地所有者・地権

者は、20年以上の間、設置者としてのリスクを負い、例えば、想定外の地震や大型台風等の自然災害のリスク、施設の劣化等に伴う発電効率の低下・故障・売電価格の低下等も考えられます。

本当に長期間にわたって町民の利益が確保されるものでしょうか。

(2) 設置の届け出については、届出書の記載に不備がないこと、届出書に必要な書類が添付されていること等とされていますが、これらを厳格に求めることで、太陽光発電の設置を事実上抑制することも可能。また、

農地法からのアプローチとして、営農が行われていないケースなどの場合は、文書による改善指導・農地転用許可の取り消し措置なども可能となっています。

(3) 太陽光発電施設に関しては、①反射光や反射熱が気になる、②設置場所からの雨水や泥が流出している、③電磁波による健康被害が心配、等々いろいろな苦情・相談があります。

設置者に対して、適切な指導を実施するとともに、設置希望者等からの事前相談・協議等の場において、指導を十分適切に実施してほしい。

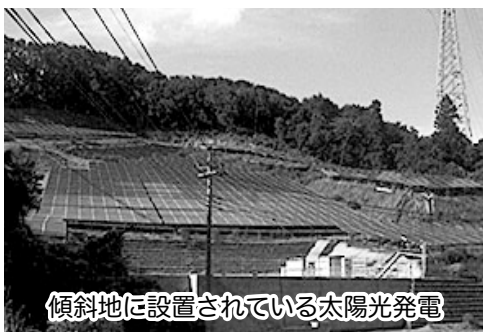
(4) 町長の太陽光発電の設置についての取り組み姿勢、隣接住民等からの苦情等への対応について、答弁を求めます。

太陽光発電は、固定価格買い取り制度により国策として普及拡大を進めており、これからも進めるべきと考えています。設置場所の選定、排水の確保、雑草の管理、売電終了後の撤去方法など、苦情や災害等が発生しないよう配慮していただければと考えています。

町長

太陽光発電施設は、建築基準法の適用を受けないため、設置に対する規制が難しいのが現状です。

太陽光発電は、固定価格買い取り制度により国策として普及拡大を進めており、これからも進めるべきと考えています。設置場所の選定、排水の確保、雑草の管理、売電終了後の撤去方法など、苦情や災害等が発生しないよう配慮していただければと考えています。

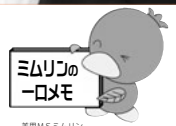


傾斜地に設置されている太陽光発電



います。

苦情等につきましては、町としては当事者同士で解決していただくしか方法がないのが現状ですが、現在の要綱は罰則等がないので、さらに有効な方法がないか研究していきたい。



塩原 浩議員

問 猛暑日が続く中、学校給食の安全は守られているのか

答 エアコンの設置は来年夏までに (町長)

問 猛暑日が続く中、学校給食の安全は守られているのか、不安の声が聞かれます。

そこで、給食室の気温及び湿度の調査を依頼しました。調査期間は6月1日から夏休み前の7月20日までの34日間です。その結果を見ますと、エアコンが設置されている中学校の調理室の温度は、ほぼ毎日のように調理前の温度より調理中の温度が低くなっています。一方で、小学校の温度、湿度についてお聞きします。調理中の室温が30度以上になった日数は、松久小学校で25日間、その中で体温

以上の36度以上になった日は11日間です。東児玉小学校では30度以上が24日、36度以上になった日は9日間です。大沢小学校では30度以上の日が11日間あります。

エアコンが未設置のため、調理中の温度・湿度ともに高くなっていることは、ご指摘のとおりです。エアコンの設置に向け準備したいと考えています。

問 美里町の給食は、自校式のためおいしいと評判がよいと聞いています。特に温かいものがおいしくいただけるということですか。

これからも安心安全な給食を提供するために、学校給食衛生管理基準、学校薬剤師の指導・助言等についてどのように考えているか伺います。

教育長 学校給食衛生管理基準につきましては、子どもたちの口に入る安心安全な学校給食ですので、当然それに沿って改善していくものというふうに考えています。



給食中の笑顔の子どもたち

問 教育長の答弁では、準備していくとのことですが、これは児童53人に安心安全な給食を届けるため、できるだけ早く対処する必要があると考えますので、町長に答弁を求めます。

この中で、7月20日、東児玉小学校では調理中の室温が42度に達しました。美里町の宝と言ええる児童533人が毎日のように食べている学校給食です。給食室の気温が異常とも言える42度、湿度が95%に達した中、安心安全な学校給食と言えるのか伺います。

教育長 3小学校の給食室の現状としては、

根本 孝代議員

問 町の農畜産物の加工について

答 補助金制度を有効活用して町内産業の活性化を図ります (町長)

問 第5次美里町総合振興計画・前期基本計画が、平成28年4月に策定されました。策定に当たって町長は、「時代の潮流に的確に対応し、地方創生と持続可能なまちづくりに向け、目指すべき将来像の実現に向けた施策を総合的、体系的に位置づける」と挨拶文に記されています。この総合計画は、美里町まちづくり基本条例を根拠にしたものであり、まちづくりの基本姿勢と具体的な行動を示すものとして意義深いものになっています。



その中の計画策定の意義について、今まで進めてきた

物の加工は町の重要施策のひとつになっていると考えています。そこで、策定後2年を経過しましたので、町内に地域資源を活用した加工品を製造する民間業者の参入支援などについては、どのように考えているのか伺います。

町長

町内農畜産物の加工に対する支援については、平成28年度にエゴマの生産振興を行う集落営農組織に行い、美里産のエゴマ及びエゴマを压榨したエゴマ油がブルーベリーに次ぐ特産品になっていきます。町内業者の取り組みとしては、機能性トマトを加工した水まんじゅ

うを開発し、販売しました。また、美里町産ブルーベリージャムを使用した特産加工品の開発として、アイスクリームの商品化に向け町外の企業と連携し、進めています。

民間業者の参入支援策としては、美里町内農産品販売促進事業補助金や美里町起業支援事業補助金を制度化しています。町内産業の活性化を図るため、町内農畜産品の販売促進につな



エゴマ压榨機



田端 恵美子議員

思いやり駐車場制度の創設について

答 美里町でも可能か検討します（町長）

問 思いやり駐車場制度は、公共施設などに設置されている椅子使用者用駐車施設において利用証を交付することにより、当該駐車施設の適正利用を促進する制度です。さらには、障害者、高齢者、妊娠7カ月くらいから産後6カ月くらいまでの方に交付していただければ、この思いやり精神がとても大事になるのかなと感じています。支え合う心を持つ優しさのあるまちづくりに向けて、安心して子どもを産み、ゆとりを持って健やかに育てることができる環境づくりの観点から伺います。



町長 思いやり駐車場制度は、健常者などによる障害者用駐車場の不適正利用を防止し、利用対象者を明確にすることにより、障害者などが利用しやすくなることを目的とするものであり、埼玉県では2市が実施しています。

町長 町においては、現在公共施設の障害者用駐車場は、役場に5台分、遺跡の森総合公園に7台分、地区公民館、美里中学校及び大沢小学校に各1台分の合計17台分を整備しています。各施設において障害者用駐車区画数が不足している状況ではないと考えていますが、群馬県の制度を見ると、介護保険の要介護状態の方や、妊娠7カ月から産後6カ月の方等も対象としており、美里町でも可能か検討をしていきたいと思えます。

町長 仮に町で実施した場合に、公共施設は町がやるうとすればできるのですが、民間施設については、民間の協力が得られないとできないということと、町外では、県内だと近隣では行っていないということになりますから、狭いエリアになつてしまつというデメリット、さらに、申請をしない人とした人で、利用証のない対象者が不適正利用とみなされる課題等があるようです。

町長 いずれにしても、簡単に調査する方法として、妊産婦の方に聞けるのだからと思えますので、その椅子マークの駐車場のところに何か表示をする必要



になるのだと思いますが、そんなにお金をかけずにはできないのだからと思えますので、あつたほうがいいという意見があれば検討していきたいと思えます。



美里町の防災対策は

内田 三郎議員

答 地域防災計画による災害対策を進めます（町長）

問 今年も9月1日に防災の日がありまして。近い将来、東海地震及び関東における地震が想定されています。自然災害が多発している現状に、町はどのような対策をしているのか。美里町では防災対策関係の予算は、そして、比率はどれくらいなのか、町長に質問します。

町長 近年、我が国は、脅威にさらされています。今年に入ってから西日本全土に被害のあった「平成30年7月豪雨」、8月には「台風21号」、そして今月には「北海道胆振東部地震」と、まさに

町長 近年、我が国は、脅威にさらされています。今年に入ってから西日本全土に被害のあった「平成30年7月豪雨」、8月には「台風21号」、そして今月には「北海道胆振東部地震」と、まさに

町長 近年、我が国は、脅威にさらされています。今年に入ってから西日本全土に被害のあった「平成30年7月豪雨」、8月には「台風21号」、そして今月には「北海道胆振東部地震」と、まさに

町長 近年、我が国は、脅威にさらされています。今年に入ってから西日本全土に被害のあった「平成30年7月豪雨」、8月には「台風21号」、そして今月には「北海道胆振東部地震」と、まさに



災害用備蓄品

町長 町長 近年、我が国は、脅威にさらされています。今年に入ってから西日本全土に被害のあった「平成30年7月豪雨」、8月には「台風21号」、そして今月には「北海道胆振東部地震」と、まさに



町長 町長 近年、我が国は、脅威にさらされています。今年に入ってから西日本全土に被害のあった「平成30年7月豪雨」、8月には「台風21号」、そして今月には「北海道胆振東部地震」と、まさに

町長 町長 近年、我が国は、脅威にさらされています。今年に入ってから西日本全土に被害のあった「平成30年7月豪雨」、8月には「台風21号」、そして今月には「北海道胆振東部地震」と、まさに

町長 町長 近年、我が国は、脅威にさらされています。今年に入ってから西日本全土に被害のあった「平成30年7月豪雨」、8月には「台風21号」、そして今月には「北海道胆振東部地震」と、まさに

町長 町長 近年、我が国は、脅威にさらされています。今年に入ってから西日本全土に被害のあった「平成30年7月豪雨」、8月には「台風21号」、そして今月には「北海道胆振東部地震」と、まさに

